



ที่ นบ ๐๐๑๙.๔/ว ๑๕

สำนักงานพัฒนาชุมชนจังหวัดนนทบุรี
ถนนรัตนาธิเบศร์ นบ ๑๑๐๐๐

๗ มกราคม ๒๕๖๕

เรื่อง การขับเคลื่อนการประเมินคุณธรรมและความโปร่งใสในการดำเนินงานของหน่วยงานภาครัฐ (Integrity & Transparency Assessment : ITA) ของอำเภอ ประจำปีงบประมาณ พ.ศ. ๒๕๖๕

เรียน พัฒนาการอำเภอ ทุกอำเภอ

สิ่งที่ส่งมาด้วย สำเนาหนังสือจังหวัดนนทบุรี ที่ นบ ๐๐๑๘.๑/ว ๕๘๐๒ ลงวันที่ ๒๙ ธันวาคม ๒๕๖๔ จำนวน ๑ ชุด

ด้วยจังหวัดนนทบุรี แจ้งว่า สำนักงาน ป.ป.ช. ร่วมกับกรมการปกครอง ขยายการประเมินคุณธรรมและความโปร่งใสในการดำเนินงานของหน่วยงานภาครัฐ (Integrity & Transparency Assessment : ITA) ลงสู่อำเภอ ทั้ง ๘๗๘ แห่ง ในปีงบประมาณ พ.ศ. ๒๕๖๕ และได้ดำเนินการจัดกิจกรรมวิเคราะห์บริบทการบริหารราชการของอำเภอ และกิจกรรมเตรียมความพร้อม เพื่อชี้แจงรายละเอียดเกี่ยวกับหลักเกณฑ์และวิธีการประเมินฯ

เพื่อให้การขับเคลื่อนการประเมินคุณธรรมและความโปร่งใสในการดำเนินงานของหน่วยงานภาครัฐ (Integrity & Transparency Assessment : ITA) ของอำเภอ ประจำปีงบประมาณ พ.ศ. ๒๕๖๕ เป็นไปด้วยความเรียบร้อย จึงขอให้สำนักงานพัฒนาชุมชนอำเภอดำเนินการภารกิจในการเข้าร่วมขับเคลื่อนการประเมินคุณธรรมและความโปร่งใสในการดำเนินงานของหน่วยงานภาครัฐ (Integrity & Transparency Assessment : ITA) ของอำเภอ ประจำปีงบประมาณ พ.ศ. ๒๕๖๕ รายละเอียดตามสิ่งที่ส่งมาด้วย

จึงเรียนมาเพื่อพิจารณาดำเนินการ

ขอแสดงความนับถือ

(นางรักใจ กาญจนะวีระ)

พัฒนาการจังหวัดนนทบุรี



ดาวน์โหลดเอกสารประกอบการประเมิน

กลุ่มงานประสานและสนับสนุนการบริหารงานพัฒนาชุมชน

โทร./โทรสาร ๐ ๒๕๘๐ ๐๗๐๔

(ยูวณา ฤกษ์เฉลิมพจน์ โทร. ๐๙-๔๗๙๕-๕๖๔๙)

เศรษฐกิจฐานรากมั่นคงและชุมชนพึ่งตนเองได้
ภายในปี ๒๕๖๕



Change for Good

6/10/2564

พฤษภาคม ๒๕๖๔

สำนักงานส่งเสริมการค้าในต่างประเทศ
จังหวัดนนทบุรี
เลขที่ ๕๕๒
วันที่ ๒๕ มิ.ย. ๒๕๖๔
เวลา ๑๑.๓๐
<input checked="" type="checkbox"/> บุคคล <input type="checkbox"/> วัสดุ <input type="checkbox"/> อื่นๆ
<input type="checkbox"/> ยंत्रเครื่อง <input type="checkbox"/> สคริป <input type="checkbox"/> อื่นๆ
<input type="checkbox"/> อุปกรณ์ <input type="checkbox"/> อื่นๆ
ชื่อ.....



ที่ นบ ๐๐๑๘.๑/๑๕๒๐๓

ศาลากลางจังหวัดนนทบุรี
ถนนรัตนาธิเบศร์ นบ ๑๑๐๐๐

๒๕ มิ.ย. ธันวาคม ๒๕๖๔

เรื่อง การขับเคลื่อนการประเมินคุณธรรมและความโปร่งใสในการดำเนินงานของหน่วยงานภาครัฐ (Integrity & Transparency Assessment : ITA) ของอำเภอ ประจำปีงบประมาณ พ.ศ. ๒๕๖๕

เรียน พัฒนาการจังหวัดนนทบุรี นายแพทย์สาธารณสุขจังหวัดนนทบุรี เจ้าพนักงานที่ดินจังหวัดนนทบุรี ปศุสัตว์จังหวัดนนทบุรี เกษตรจังหวัดนนทบุรี ประมงจังหวัดนนทบุรี และนายอำเภอ ทุกอำเภอ

สิ่งที่ส่งมาด้วย สำเนาหนังสือสำนักงาน ป.ป.ช. ที่ ปช ๐๐๐๙/ว ๐๐๘๙ ลงวันที่ ๑๕ ธันวาคม ๒๕๖๔ จำนวน ๑ ชุด

ด้วยสำนักงาน ป.ป.ช. แจ้งว่าสำนักงาน ป.ป.ช. ร่วมกับกรมการปกครอง ขยายการประเมินคุณธรรมและความโปร่งใสในการดำเนินงานของหน่วยงานภาครัฐ (Integrity & Transparency Assessment : ITA) ลงสู่อำเภอ ทั้ง ๘๗๘ แห่ง ในปีงบประมาณ พ.ศ. ๒๕๖๕ และได้ดำเนินการจัดกิจกรรมวิเคราะห์บริบทการบริหารราชการของอำเภอ และกิจกรรมเตรียมความพร้อม เพื่อชี้แจงรายละเอียดเกี่ยวกับหลักเกณฑ์และวิธีการประเมินฯ ไปแล้ว สำนักงาน ป.ป.ช. จึงขอความอนุเคราะห์จังหวัดนนทบุรี แจ้งไปยังหัวหน้าส่วนราชการประจำจังหวัดโปรดมอบหมายภารกิจและกำกับติดตามส่วนราชการประจำอำเภอ ได้แก่ ที่ทำการปกครองอำเภอ สำนักงานพัฒนาชุมชนอำเภอ สำนักงานสาธารณสุขอำเภอ สำนักงานที่ดินอำเภอ สำนักงานปศุสัตว์อำเภอ สำนักงานเกษตรอำเภอ และสำนักงานประมงอำเภอ ในการเข้าร่วมขับเคลื่อนการประเมินคุณธรรมและความโปร่งใสในการดำเนินงานของหน่วยงานภาครัฐ (Integrity & Transparency Assessment : ITA) ของอำเภอ ประจำปีงบประมาณ พ.ศ. ๒๕๖๕ รายละเอียดปรากฏตามสิ่งที่ส่งมาด้วย

ในการนี้ จังหวัดนนทบุรีพิจารณาแล้วเพื่อให้การขับเคลื่อนการประเมินคุณธรรมและความโปร่งใสในการดำเนินงานของหน่วยงานภาครัฐ (Integrity & Transparency Assessment : ITA) ของอำเภอ ประจำปีงบประมาณ พ.ศ. ๒๕๖๕ เป็นไปด้วยความเรียบร้อย จึงขอให้ท่านพิจารณามอบหมายภารกิจและกำกับติดตามส่วนราชการประจำอำเภอ ในการเข้าร่วมขับเคลื่อนการประเมินคุณธรรมและความโปร่งใสในการดำเนินงานของหน่วยงานภาครัฐ (Integrity & Transparency Assessment : ITA) ของอำเภอ ประจำปีงบประมาณ พ.ศ. ๒๕๖๕

จึงเรียนมาเพื่อพิจารณา

ขอแสดงความนับถือ

(นายทศพล เผื่อนอุดม)
ปลัดจังหวัด ปฏิบัติราชการแทน
ผู้ว่าราชการจังหวัดนนทบุรี

ที่ทำการปกครองจังหวัดนนทบุรี
กลุ่มงานปกครอง
โทร. ๐-๒๕๕๘๐-๐๗๒๑

" จังหวัดนนทบุรี เป็นเมืองน่าอยู่ (Livable City) "



ศาลากลางจังหวัดนนทบุรี	ที่นนทบุรี	จังหวัดนนทบุรี
เลขรับที่ 16656	4071	
รับวันที่ 21/12/64	23	ค.ศ. 2564
เวลา		

ที่ ปช ๐๐๐๘/ว ๐๐๘๘

สำนักงาน ป.ป.ช.
ถนนนนทบุรี อำเภอเมือง
จังหวัดนนทบุรี ๑๑๐๐

๑๕ ธันวาคม ๒๕๖๔

เรื่อง การขับเคลื่อนการประเมินคุณธรรมและความโปร่งใสในการดำเนินงานของหน่วยงานภาครัฐ (Integrity & Transparency Assessment : ITA) ของอำเภอ ประจำปีงบประมาณ พ.ศ. ๒๕๖๕

เรียน ผู้ว่าราชการจังหวัดนนทบุรี

สิ่งที่ส่งมาด้วย เอกสารประกอบการขับเคลื่อนการประเมิน ฯ จำนวน ๑ ชุด

ด้วยสำนักงาน ป.ป.ช. ร่วมกับกรมการปกครอง ขยายการประเมินคุณธรรมและความโปร่งใสในการดำเนินงานของหน่วยงานภาครัฐ (Integrity & Transparency Assessment : ITA) ลงสู่อำเภอ ทั้ง ๘๗๘ แห่งในปีงบประมาณ พ.ศ. ๒๕๖๕ และได้ดำเนินการจัดกิจกรรมวิเคราะห์บริบทการบริหารราชการของอำเภอ และกิจกรรมเตรียมความพร้อม เพื่อชี้แจงรายละเอียดเกี่ยวกับหลักเกณฑ์และวิธีการประเมินฯ ไปแล้ว รายละเอียดตามหนังสือที่อ้างถึง

ในการนี้ สำนักงาน ป.ป.ช. จึงขอความอนุเคราะห์มายังท่าน แจ้งไปยังหัวหน้าส่วนราชการประจำจังหวัด โปรดมอบหมายภารกิจและกำกับติดตามส่วนราชการประจำอำเภอ ได้แก่ ที่ทำการปกครองอำเภอ สำนักงานพัฒนาชุมชนอำเภอ สำนักงานสาธารณสุขอำเภอ สำนักงานที่ดินอำเภอ สำนักงานปศุสัตว์อำเภอ สำนักงานเกษตรอำเภอ และสำนักงานประมงอำเภอ ในการร่วมขับเคลื่อนการประเมินคุณธรรมและความโปร่งใสในการดำเนินงานของหน่วยงานภาครัฐ (Integrity & Transparency Assessment : ITA) ของอำเภอ ประจำปีงบประมาณ พ.ศ. ๒๕๖๕ รายละเอียดปรากฏตามสิ่งที่ส่งมาด้วย

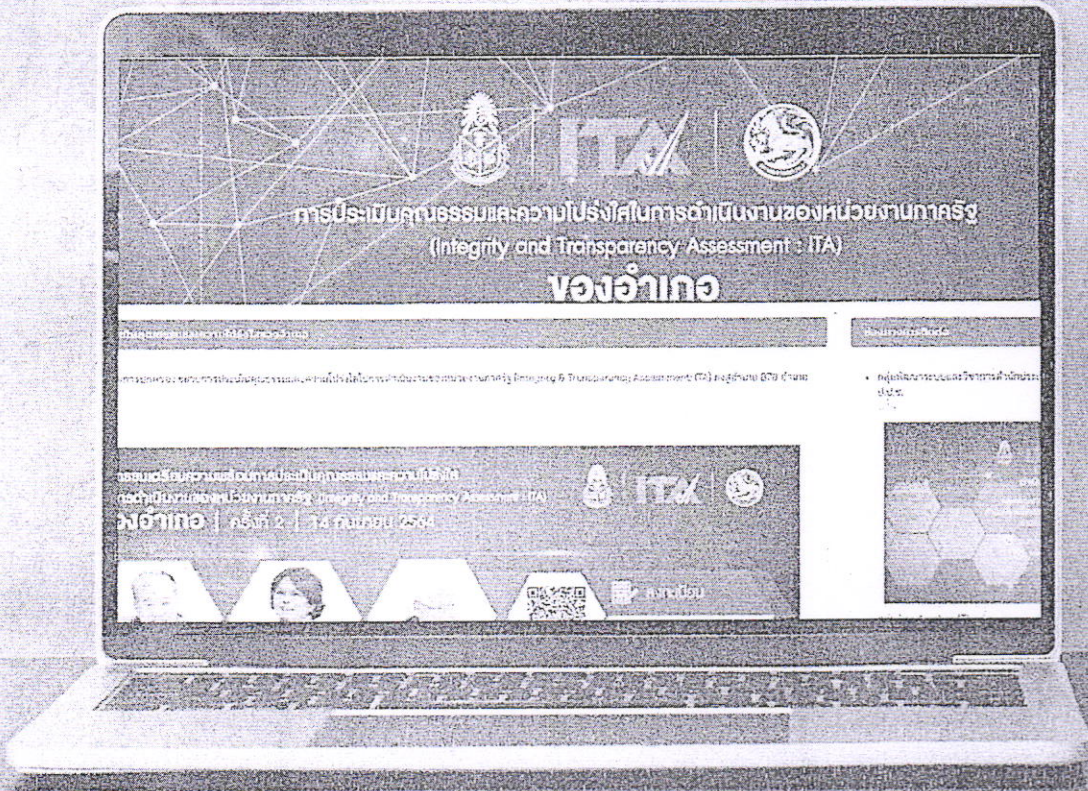
จึงเรียนมาเพื่อโปรดให้ความอนุเคราะห์และขอขอบคุณมา ณ โอกาสนี้

ขอแสดงความนับถือ

(นายบุญแสง ชีระภากร)

ผู้ช่วยเลขาธิการฯ ปฏิบัติราชการแทน
เลขาธิการคณะกรรมการ ป.ป.ช.

สำนักประเมินคุณธรรมและความโปร่งใส
โทร. ๐ ๒๕๒๘ ๔๘๐๐ ต่อ ๗๑๓๖
โทรสาร ๐ ๒๕๒๘ ๔๐๒๓



เอกสารประกอบการขับเคลื่อน (สำหรับส่วนราชการประจำอำเภอ)

การประเมินคุณธรรมและความโปร่งใส
ในการดำเนินงานของหน่วยงานภาครัฐ
(Integrity & Transparency Assessment : ITA)
ของอำเภอ

ประจำปีงบประมาณ พ.ศ. 2565

สำนักประเมินคุณธรรมและความโปร่งใส สำนักงาน ป.ป.ช.

การประเมินคุณธรรมและความโปร่งใสในการดำเนินงานของหน่วยงาน
ภาครัฐ (Integrity & Transparency Assessment : ITA) ของอำเภอ



ดำเนินการโดย
คณะกรรมการขับเคลื่อน ITA
ของอำเภอ

ส่วนราชการที่ต้องร่วมขับเคลื่อน
การประเมิน ITA ของอำเภอ

ที่ทำการปกครองอำเภอ

สำนักงานเกษตรอำเภอ

สำนักงานสาธารณสุขอำเภอ

สำนักงานพัฒนาชุมชนอำเภอ

สำนักงานประมงอำเภอ

สำนักงานปศุสัตว์อำเภอ

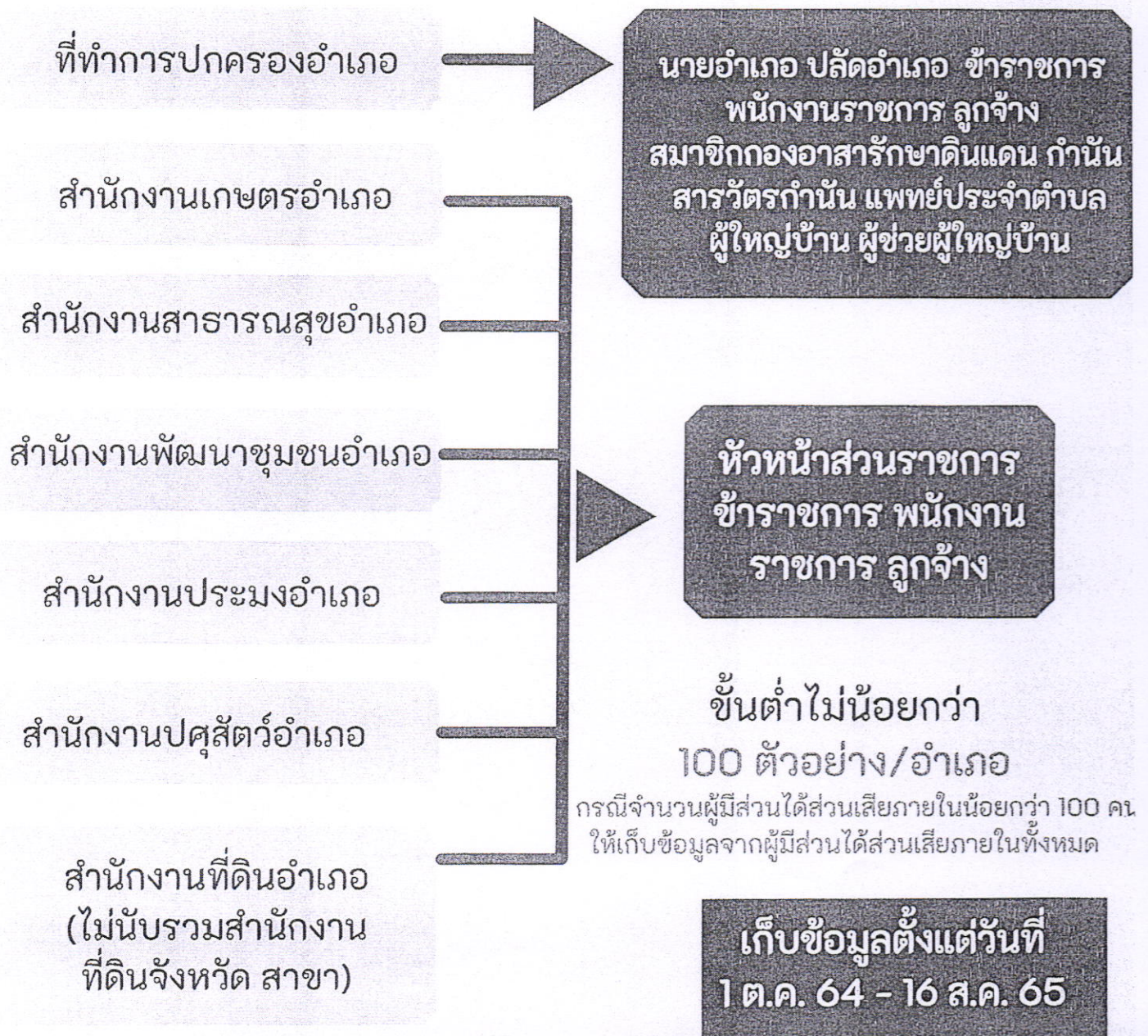
สำนักงานที่ดินอำเภอ
(ไม่นับรวมสำนักงานที่ดินจังหวัด สาขา)



การเก็บข้อมูลผู้มีส่วนได้ส่วนเสียภายใน (IIT) ของอำเภอ

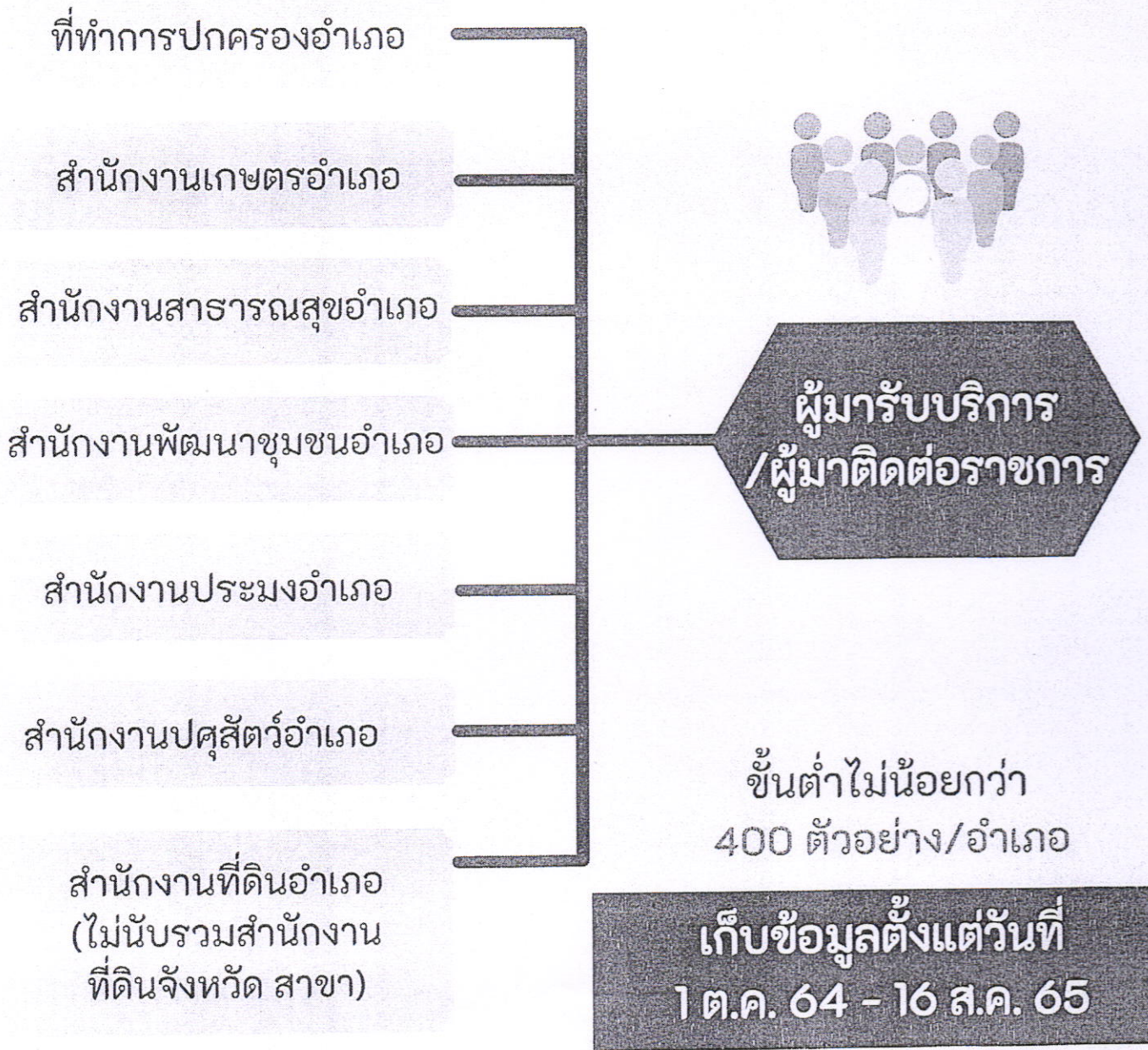
2

แอดมินของอำเภอ นำ URL หรือ QR CODE ที่เป็นช่องทางการตอบแบบวัดการรับรู้ของผู้มีส่วนได้ส่วนเสียภายใน (IIT) ประชาสัมพันธ์กับบุคลากรของทุกส่วนราชการประจำอำเภอ ที่ปฏิบัติหน้าที่มาเป็นระยะเวลาไม่น้อยกว่า 1 ปี เข้ามาตอบแบบประเมินโดยตรง



การเก็บข้อมูลผู้มีส่วนได้ส่วนเสียภายนอก (EIT) ของอำเภอ

ทุกส่วนราชการประจำอำเภอ นำ URL หรือ QR CODE ที่เป็นช่องทางการตอบแบบวัดการรับรู้ของผู้มีส่วนได้ส่วนเสียภายนอก (EIT) ไปวางไว้ ณ จุดให้บริการ จากนั้นประชาสัมพันธ์ให้ผู้มารับบริการ/ผู้มาติดต่อราชการ ตอบแบบประเมินโดยตรง



การเก็บข้อมูลผู้มีส่วนได้ส่วนเสียภายนอก (EIT) ข้อมูลคู่ค้าคู่สัญญา

4

ทุกส่วนราชการประจำอำเภอ รวบรวมข้อมูลคู่ค้าคู่สัญญา โดยรายละเอียด
ของข้อมูลประกอบด้วย 1. ชื่อบุคคล/นิติบุคคล 2. เบอร์โทรศัพท์
3. อีเมล 4. ชื่อส่วนราชการประจำอำเภอที่มาติดต่อ
ตั้งแต่วันที่ 1 ตุลาคม 2564 - 30 เมษายน 2565

ที่ทำการปกครองอำเภอ

สำนักงานเกษตรอำเภอ

สำนักงานสาธารณสุขอำเภอ

สำนักงานพัฒนาชุมชนอำเภอ

สำนักงานประมงอำเภอ

สำนักงานปศุสัตว์อำเภอ

สำนักงานที่ดินอำเภอ
(ไม่นับรวมสำนักงาน
ที่ดินจังหวัด สาขา)

ส่งข้อมูลคู่ค้าคู่สัญญา
ให้กับ Admin ของอำเภอ
ภายในวันที่ 30 เมษายน 2565



Admin ทำการบันทึก
ข้อมูลคู่ค้าคู่สัญญา
ในระบบ AMPHOEITA

เก็บข้อมูลตั้งแต่วันที่
1 ต.ค. 64 - 30 เม.ย. 65



<https://amphoeita.com>



Channel Clinic ITA

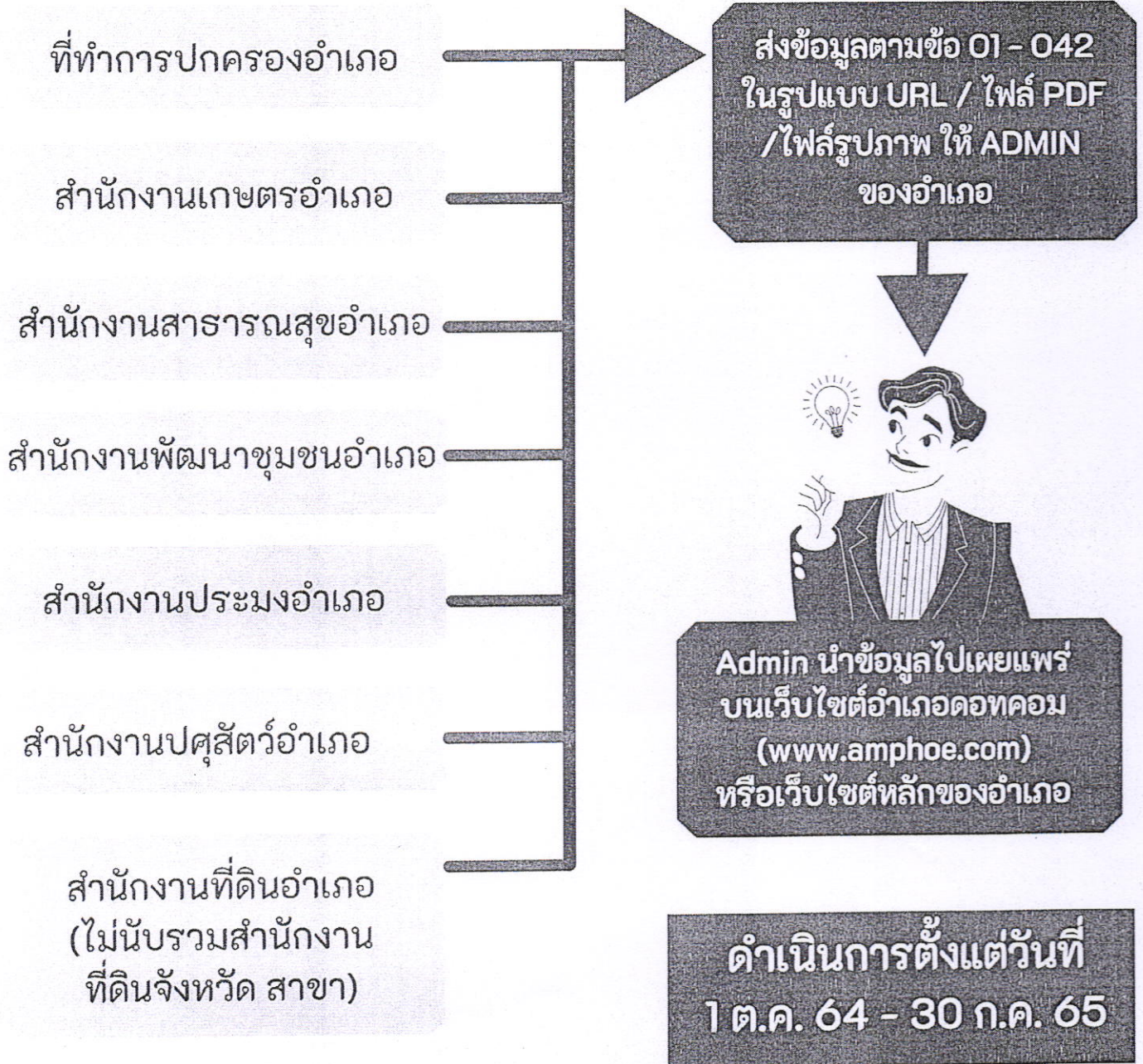


คลินิก ITA

การตอบแบบตรวจการเปิดเผย ข้อมูลสาธารณะ (OIT) ของอำเภอ

5

ทุกส่วนราชการประจำอำเภอ จัดเตรียมข้อมูลตามข้อ 01 - 042 (รายละเอียดตามคู่มือการประเมิน) จากนั้นส่งข้อมูลในรูปแบบ URL /ไฟล์ PDF/ไฟล์รูปภาพ (ขนาดไฟล์ไม่เกิน 20 MB) ให้แอดมินของอำเภอ นำไปเผยแพร่บนเว็บไซต์อำเภอดอทคอม (www.amphoe.com) หรือเว็บไซต์หลักของอำเภอ



<https://amphoeita.com>



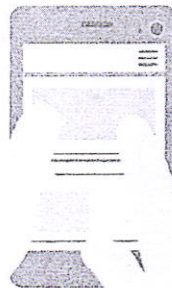
Channel Clinic ITA



คลินิก ITA

ช่องทางดาวน์โหลดเอกสารประกอบ การประเมิน ITA ของอำเภอ

SCAN ME



ช่องทางการติดต่อสอบถาม

LINE Open chat AMPHOEITA ภาค 1-9



หมายเหตุ : แต่ละกลุ่มใช้เข้าร่วมสำหรับอำเภอที่อยู่ในจังหวัดดังต่อไปนี้

พระนครศรีอยุธยา ลพบุรี ชัยนาท สิงห์บุรี
อ่างทอง สระบุรี ปทุมธานี นนทบุรี
สมุทรปราการ



จันทบุรี ฉะเชิงเทรา ชลบุรี ตราด
นครนายกปราจีนบุรี ระยอง
สระแก้ว



บุรีรัมย์ สุรินทร์ ศรีสะเกษ ยโสธร
อำนาจเจริญ อุบลราชธานี นครราชสีมา
ชัยภูมิ



กาฬสินธุ์ ขอนแก่น นครพนม บึงกาฬ
มหาสารคาม มุกดาหาร ร้อยเอ็ด เลย
สกลนคร หนองคาย หนองบัวลำพู อุดรธานี



เชียงราย เชียงใหม่ น่าน พะเยา แพร่
แม่ฮ่องสอน ลำปาง ลำพูน



กำแพงเพชร ตาก นครสวรรค์ พิจิตร
พิษณุโลก เพชรบูรณ์ สุโขทัย
อุตรดิตถ์ อุทัยธานี



กาญจนบุรี นครปฐม ประจวบคีรีขันธ์
เพชรบุรีราชบุรี สมุทรสงคราม
สมุทรสาคร สุพรรณบุรี



ชุมพร ระนอง สุราษฎร์ธานี
นครศรีธรรมราช พังงา ภูเก็ต กระบี่



ตรัง สงขลา สตูล ยะลา
ปัตตานี นราธิวาส พัทลุง



โทร. 0 2528 4800 ต่อ 7136 สำนัก ITA