



สำนักพัฒนาทุนและองค์การการเงินชุมชน
กรมการพัฒนาชุมชน กระทรวงมหาดไทย

คู่มือ การส่งเสริม ทุนชุมชน ตามหลักธรรมาภิบาล 2565

กองทุน
ออม.
ของแผ่นดิน



ศจก
ศูนย์จัดการกองทุนชุมชน



คำนำ

ในปีงบประมาณ พ.ศ. 2565 กรมการพัฒนาชุมชน ได้ให้ความสำคัญกับการขับเคลื่อนการพัฒนาทุนชุมชนและองค์การการเงินชุมชน โดยการเสริมสร้างความเข้มแข็งของทุนชุมชน ประกอบด้วย 1) การขับเคลื่อนงานกองทุนแม่ของแผ่นดิน 2) การพัฒนาทุนชุมชนตามแนวพระราชดำริ และการส่งเสริมเศรษฐกิจฐานรากให้มั่นคง ประกอบด้วย 1) การส่งเสริมการออม 2) สร้างความมั่นคงด้านอาชีพและรายได้ 3) การแก้หนี้ครัวเรือน โดยมีเป้าหมาย คือ การสร้างสุขทุนชุมชนตามหลักธรรมาภิบาล สร้างความยั่งยืนของเศรษฐกิจฐานราก

สำนักพัฒนาทุนและองค์การการเงินชุมชน จึงได้จัดทำคู่มือการส่งเสริมทุนชุมชนตามหลักธรรมาภิบาล 2565 สำหรับเจ้าหน้าที่พัฒนาชุมชนในส่วนภูมิภาค เพื่อสร้างความรู้ ความเข้าใจ และเป็นแนวทางการดำเนินงาน ซึ่งคณะผู้จัดทำหวังเป็นอย่างยิ่งว่าคู่มือดังกล่าว จะช่วยทำให้ส่วนกลางและส่วนภูมิภาค มีความเข้าใจไปในทิศทางเดียวกัน เพื่อขับเคลื่อนงานทุนชุมชนให้เกิดประสิทธิภาพ ตลอดจนเป็นการเติมองค์ความรู้ สร้างพลังกาย พลังใจ และสามารถนำไปปรับใช้กับการดำเนินงานในพื้นที่ต่อไป

สำนักพัฒนาทุนและองค์การการเงินชุมชน
มิถุนายน 2565

สารบัญ

หน้า

กลุ่มออมทรัพย์เพื่อการผลิต

01

โครงการแก้ไขปัญหาคาความยากจน (กข.คจ.)

13

ศูนย์จัดการกองทุนชุมชน

23

กองทุนแม่ของแผ่นดิน

25

โครงการสนองพระราชดำริโครงการอนุรักษ์พันธุกรรมพืชอันเนื่องมาจากพระราชดำริ
สมเด็จพระเทพรัตนราชสุดาฯ สยามบรมราชกุมารี กรมการพัฒนาชุมชน (อพ.สธ. – พช.)

28

โครงการ ๙ ; ๑๐ ปฏิบัติบูชา “สืบสาน รักษา ต่อยอด” เพื่อพัฒนาชุมชน

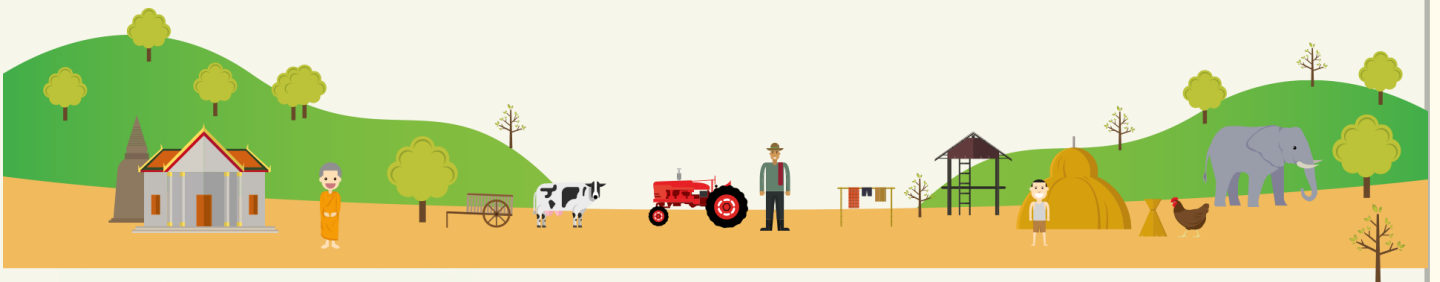
31

5 หลักสูตร เพิ่มศักยภาพกลไกการขับเคลื่อนกองทุนชุมชนตาม
หลักธรรมาภิบาลและการเข้าถึงแหล่งทุน

33

คู่มือการดำเนินงานทุนชุมชน

34





กลุ่มออมทรัพย์เพื่อการผลิต

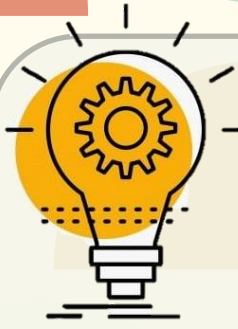
? ที่มาความสำคัญ

กรมการพัฒนาชุมชน ส่งเสริม/สนับสนุนการจัดตั้งกลุ่มออมทรัพย์เพื่อการผลิต ตั้งแต่ ปี พ.ศ. 2517 เป็นการผสมผสานระหว่างแนวคิดของสหกรณ์การเกษตรเครดิตยูเนียน และสินเชื่อเพื่อการเกษตร โดยใช้ “เงินเป็นเครื่องมือในการพัฒนาคน” เพื่อส่งเสริมให้เกิดกระบวนการเรียนรู้ของประชาชนในการพัฒนาตนเอง และพัฒนาสังคม สอนให้คนรู้จักช่วยเหลือตนเองและผู้อื่นด้วยการประหยัดและเก็บออม แล้วนำเงินมาสะสมรวมกันเป็นประจำสม่ำเสมอ เพื่อเป็นทุนสำหรับสมาชิกที่มีความจำเป็นเดือดร้อนกู้ยืมไปใช้ในการลงทุนประกอบอาชีพ หรือเพื่อสวัสดิการของครอบครัว **โดยยึดหลักคุณธรรม 5 ประการ** คือ ซื่อสัตย์ เสียสละ ความรับผิดชอบ ความเห็นอกเห็นใจ และความไว้วางใจ ซึ่งกันและกัน

วัตถุประสงค์



- 1. เพื่อพัฒนาคน** โดยใช้หลักการกลุ่มออมทรัพย์เพื่อการผลิต เป็นเครื่องมือในการพัฒนาตนเองและเพื่อสมาชิก ให้มีคุณธรรม 5 ประการ
- 2. เพื่อพัฒนาเศรษฐกิจของประชาชน** โดยการระดมเงินออมเพื่อจัดตั้งกองทุนกลางของชุมชน ทำให้สมาชิกมีแหล่งเงินทุนในการกู้ยืมไปประกอบอาชีพและใช้ตามความจำเป็นของครอบครัว อีกทั้งสมาชิกกลุ่มได้เรียนรู้การจัดการกิจกรรมเชิงธุรกิจและสามารถเพิ่มรายได้ให้กับครอบครัว
- 3. เพื่อพัฒนาสังคม** โดยการปลูกฝังคุณธรรม 5 ประการ เพื่อก่อให้เกิดความสามัคคี ความยุติธรรม ความเท่าเทียมกันของสมาชิก การเคารพความคิดเห็นของผู้อื่น ความร่วมมือร่วมใจ และความเป็นอันหนึ่งอันเดียวกันในชุมชน



แนวคิดของกลุ่มออมทรัพย์เพื่อการผลิต

1. **การรวมคนในหมู่บ้าน** ให้มาช่วยเหลือกัน โดยรวมคนที่มีฐานะแตกต่างกันให้ช่วยเหลือกัน อันจะเป็นการยกฐานะ คนยากจน “จนเงินแต่ไม่จนน้ำใจ”
2. **การแก้ไขปัญหาขาดแคลนเงินทุน** โดยรวมกลุ่มออมเงินแล้วนำไปทำทุน
3. **การนำเงินไปดำเนินการ** ด้วยความขยันประหยัด ถูกต้อง เพื่อให้ได้ทุนคืนและมีกำไรเป็นรายได้
4. **การลดต้นทุนในการครองชีพ** โดยให้มีการจัดตั้งศูนย์สาธิตการตลาดรวมกันซื้อรวมกันขาย สามารถลดต้นทุนในการซื้อ สินค้าอุปโภคบริโภค และปัจจัยการผลิตได้

หลักการของกลุ่มออมทรัพย์เพื่อการผลิต



1. **ความรู้สึกเป็นเจ้าของ** เพื่อก่อให้เกิดความรู้สึกรับผิดชอบและการดูแลเอาใจใส่
2. **การพึ่งตนเอง** ฝึกนิสัยการประหยัดแล้วนำมาออม
3. **หลักคุณธรรม** ความเห็นอกเห็นใจ ความเอื้อเฟื้อเผื่อแผ่ ช่วยเหลือเกื้อกูลกัน
4. **หลักการควบคุมกันเอง** การให้ความสนใจดูแลความเคลื่อนไหวของเพื่อนสมาชิก เป็นการตรวจสอบซึ่งกันและกัน

เครื่องมือในการส่งเสริมการดำเนินงานกลุ่มออมทรัพย์เพื่อการผลิต

1. ระเบียบกรมการพัฒนาชุมชน ว่าด้วยการส่งเสริมการดำเนินงานกลุ่มออมทรัพย์เพื่อการผลิต พ.ศ. 2555
2. คู่มือการดำเนินงานกลุ่มออมทรัพย์เพื่อการผลิต
3. แบบประเมินศักยภาพกลุ่มออมทรัพย์เพื่อการผลิตตามหลักธรรมาภิบาล 21 ตัวชี้วัด

พัฒนากรกับการส่งเสริมการดำเนินงาน กลุ่มออมทรัพย์เพื่อการผลิต

แบ่งการดำเนินงานเป็น 3 ขั้นตอน

ขั้นตอนที่ 1 ก่อนการจัดตั้งกลุ่มออมทรัพย์เพื่อการผลิต เป็นการเตรียมความพร้อมในการวางแผนการจัดตั้งโดยการเผยแพร่แนวคิด และประชาสัมพันธ์ให้ทราบถึงลักษณะของการดำเนินงาน

1. ศึกษาข้อมูล จปฐ. กชช.๒๓. ข้อมูลด้านเศรษฐกิจ/สังคม สภาพปัญหาต่าง ๆ ของชุมชน
2. วิเคราะห์ข้อมูลด้านการประกอบอาชีพ การออมเงิน และการกู้หนึ้นนอกระบบร่วมกับผู้นำชุมชน กลุ่มอาชีพ หรือกลุ่มที่มีผลประโยชน์ร่วมกันในชุมชน
3. เผยแพร่แนวคิด หลักการ แก่ผู้นำชุมชน ประธานกลุ่มอาชีพ หรือกลุ่มที่อยู่ในชุมชน
4. ฝึกอบรมผู้นำ ประธานกลุ่มอาชีพ/กลุ่มในชุมชน และศึกษาดูงานกลุ่มที่ประสบความสำเร็จ



ขั้นตอนที่ 2 การจัดตั้งกลุ่มออมทรัพย์เพื่อการผลิต

เป็นการชี้แจงกลุ่มผู้สนใจที่รวมตัวกันจะจัดตั้งกลุ่มการรับสมัครสมาชิก การจัดทำระเบียบข้อตกลงต่าง ๆ และเอกสารที่เกี่ยวข้อง

1. ประชุมประชาชนกลุ่มเป้าหมายเพื่อชี้แจงหลักการแนวคิด
2. รับสมัครสมาชิก
3. เลือกคณะกรรมการบริหารกลุ่ม
4. ร่างระเบียบข้อตกลง กำหนดวันส่งเงินสัจจะสะสม
5. จัดทำเอกสารทะเบียนบัญชีสมุดสัจจะสะสม
6. กำหนดเป้าหมายการดำเนินงาน
7. รายงานให้อำเภอทราบ

เอกสารที่ต้องจัดเตรียมระยะเริ่มจัดตั้ง 1. ใบสมัครเป็นสมาชิก 2. สมุดสัจจะ

3. ทะเบียนรายชื่อสมาชิก 4.ทะเบียนคุมเงินสัจจะสะสม/เงินสัจจะสะสมพิเศษ 5. สมุดบันทึกการประชุม 6. แบบฟอร์มหนังสือยินยอมของผู้ปกครอง กรณีสมาชิกยังไม่บรรลุนิติภาวะ 7. สมุดบัญชี ได้แก่ บัญชีเงินสด-เงินฝากธนาคาร (ส.) บัญชีรายได้และหนี้สิน (ร) บัญชีรายจ่ายและทรัพย์สิน (จ.) งบกำไร-ขาดทุน งบดุล

ขั้นตอนที่ 3 ภายหลังกการจัดตั้งกลุ่มออมทรัพย์เพื่อการผลิต เป็นการติดตาม สนับสนุน โดยพัฒนากรตลอดจนเป็นที่ปรึกษา และประสานกลุ่มกับองค์กรอื่น ๆ ที่เกี่ยวข้อง

1. สพอ. ทำหนังสือประสานงานกับธนาคารในเขตพื้นที่เพื่ออำนวยความสะดวกให้กับกลุ่ม
2. พัฒนาการเข้าร่วมประชุมทุกครั้งในวันส่งเงินสัจจะสะสมของสมาชิก
3. ให้คำแนะนำ ให้คำปรึกษาแก่คณะกรรมการและสมาชิก

เอกสารเพิ่มเติมหลังการจัดตั้งกลุ่ม

1. ทะเบียนคุมลูกหนี้เงินกู้รายตัว 2. ทะเบียนคุมสัญญากู้เงิน 3. แบบฟอร์มสัญญากู้เงิน



ข้อห้าม การดำเนินงานกลุ่มออมทรัพย์เพื่อการผลิต

กรมการพัฒนาชุมชน ได้ทำความตกลงกับธนาคารแห่งประเทศไทยในการดำเนินงาน กลุ่มออมทรัพย์เพื่อการผลิตเพื่อมิให้กลุ่มออมทรัพย์เพื่อการผลิตทำผิด พ.ร.บ. การธนาคารพาณิชย์ พ.ศ. 2505 พ.ร.บ. การประกอบกิจการธุรกิจเงินทุน ธุรกิจหลักทรัพย์และธุรกิจเครดิตฟองซิเอร์ พ.ศ. 2522 พ.ร.บ. ธุรกิจสถาบันการเงิน พ.ศ. 2551 โดยมีข้อห้าม ดังนี้

1. ห้ามรับฝากเงินจากบุคคลภายนอกที่ไม่ใช่สมาชิกกลุ่มฯ
2. ห้ามบุคคลภายนอกที่ไม่ใช่สมาชิกกลุ่มฯ กู้เงิน
3. ห้ามคิดดอกเบี้ยเกินอัตราที่กฎหมายกำหนด (ร้อยละ 15 ต่อปี)



แนวทางปฏิบัติงานกลุ่มออมทรัพย์เพื่อการผลิต

พัฒนาการ

1. จัดทำแผนติดตาม ปฏิทิน กำหนดการ การปฏิบัติงานของพัฒนาการ
2. สํารวจจัดทำฐานข้อมูลกลุ่มออมทรัพย์เพื่อการผลิตในพื้นที่ตำบล หมู่บ้าน
3. ลงพื้นที่เข้าร่วมประชุมทุกครั้งในวันที่มีการจัดเก็บเงินสัจจะสะสม
4. ร่วมประชุมคณะกรรมการเป็นประจำทุกเดือน กำกับดูแลการส่งใช้เงินคืน การนำเงินฝากเข้าบัญชีธนาคาร
5. ติดตามและส่งเสริมการจัดทำบัญชี ตรวจสอบบัญชีอย่างน้อยเดือนละ 1 ครั้ง
6. เข้าร่วมประชุมใหญ่ประจำปี เพื่อตรวจสอบการดำเนินงานการจัดงบดุลกำไร - ขาดทุน
7. กำหนดให้กลุ่มมีการรายงานสถานะทางการเงิน โดยเฉพาะยอดเงินสัจจะสะสม
8. ส่งเสริมให้มีกิจกรรมเครือข่ายในเชิงธุรกิจตามความต้องการของสมาชิก เชื่อมโยงนโยบายของกรมฯ
9. รายงานผลการดำเนินงานกลุ่มออมทรัพย์ฯ ให้พัฒนาการอำเภอทราบเป็นประจำทุกเดือน
10. ประเมินศักยภาพกลุ่มออมทรัพย์ฯ ตามหลักธรรมาภิบาล 21 ตัวชี้วัด ในเดือนมิถุนายนของทุกปี
11. บันทึกข้อมูลการดำเนินงานที่เว็บไซต์ <http://app7.cdd.go.th> ในเดือนมิถุนายน ของทุกปี

พัฒนาการ อำเภอ

Notes:

1. กำกับ ติดตามให้พัฒนาการปฏิบัติงานตามแผนการปฏิบัติงาน

2. หากพบว่ามีปัญหาหรือส่อพฤติกรรมให้เกิดข้อร้องเรียน

ของกลุ่มออมทรัพย์เพื่อการผลิต ให้พัฒนาการอำเภอ

ทำบันทึกเสนอนายอำเภอ แล้วให้อำเภอประชุมหาแนวทาง

แก้ไขเบื้องต้นก่อนเป็นลำดับแรก



นักวิชาการจังหวัด

1. ให้จังหวัดดำเนินการรณรงค์สัปดาห์แห่งการออมในวันที่ 6 - 8 มีนาคม เพื่อประชาสัมพันธ์และรณรงค์การออมให้เป็นประจำทุกปี
2. ให้จังหวัดอบรมเพิ่มพูนความรู้ให้แก่ จนท.พช. ตามแนวทางการดำเนินงานกลุ่มออมทรัพย์ฯ เช่น การจัดทำทะเบียนเอกสาร บัญชี การวิเคราะห์สถานะการเงิน การปิดงบดุล เป็นต้น



การตรวจสอบ บัญชี

เป้าหมายของการตรวจสอบ



ขั้นตอนการตรวจสอบบัญชี

ดำเนินการอย่างน้อยปีละ 1 ครั้ง มี 4 ขั้นตอน ดังนี้



01

ตรวจสอบความถูกต้องครบถ้วนของงบการเงิน พิจารณารูปแบบของงบดุล และงบกำไร - ขาดทุน ว่ามีการจัดทำรูปแบบใด กลุ่มออมทรัพย์เพื่อการผลิต มักทำบัญชีในรูปแบบรายงาน (มีการสรุปผลในสมุดทะเบียนคุม) ไม่ได้ทำบัญชีตามหลักสากล พัฒนาการ/ผู้ตรวจสอบสามารถตรวจสอบข้อมูลทางบัญชีจากเอกสารดังกล่าว

02

ตรวจสอบความถูกต้องของรายในงบการเงิน ดังนี้

- กรณีงบดุล**
1. ยอดรายการทั้งสิ้นของรายการสินทรัพย์ หนี้สินและส่วนของทุนว่าถูกต้องหรือไม่
 2. รายการต่าง ๆ ที่มาจากบัญชีรายวัน/บัญชีแยกประเภท
 3. ยอดรายการทางด้านสินทรัพย์จะต้องเท่ากับหนี้สิน + ทุน
- กรณีงบกำไร-ขาดทุน**
1. ยอดรายการทั้งสิ้นของรายได้และค่าใช้จ่าย ถูกต้องหรือไม่
 2. การผ่านรายการต่าง ๆ จากบัญชีรายวัน/บัญชีแยกประเภทต่าง ๆ
 3. ยอดรายได้หักค่าใช้จ่าย ผลต่างคือกำไรหรือขาดทุน

03

ตรวจสอบเอกสารที่ใช้ประกอบในการบันทึกบัญชี ดังนี้

- **กรณีงบดุล**
 - สินทรัพย์**
 1. ใบสำคัญรับ/จ่าย แสดงที่มาของสินทรัพย์
 2. ใบเสร็จรับเงิน
 3. ทะเบียนคุมลูกหนี้เงินกู้ของกลุ่ม
 4. สมุดบัญชีเงินฝากของกลุ่ม
 - หนี้สิน**
 1. สัญญาการกู้ยืมเงินของกลุ่ม
 2. ทะเบียนคุมยอดเงินสัจจะสะสมพิเศษของสมาชิก
 - ทุน**
 1. ใบสมัครสมาชิก
 2. ทะเบียนคุมยอดเงินสัจจะของสมาชิก
 3. ทะเบียนคุมกำไรสะสม
- **กรณีงบกำไร-ขาดทุน**
 1. ใบสำคัญรับ/จ่าย
 2. ใบเสร็จรับเงิน
 3. สมุดบัญชีเงินฝากของกลุ่ม

04

วิเคราะห์งบการเงินที่ได้ตรวจสอบความถูกต้อง หากพบข้อผิดพลาด ให้พัฒนาการหรือผู้ตรวจสอบแจ้งให้กลุ่มทราบ ให้คำแนะนำ ข้อเสนอแนะเพื่อปรับปรุงแก้ไข หากตัวเลขถูกต้องสัมพันธ์กัน ให้วิเคราะห์ผล ดังนี้

กรณีงบกำไร - ขาดทุน มีผลเป็นกำไร วิเคราะห์รายได้กลุ่มว่ามาจากแหล่งใด และแนะนำให้กลุ่ม **รักษามาตรฐาน** การหารายได้ให้คงที่ หรือหารายได้เพิ่มที่มีความเสี่ยงต่ำ เช่น ซื้อพันธบัตร สลากออมสิน เป็นต้น

กรณีงบกำไร - ขาดทุน มีผลเป็นขาดทุน วิเคราะห์ค่าใช้จ่ายกลุ่มว่ามาจากแหล่งใด และแนะนำให้กลุ่ม ลดค่าใช้จ่ายนั้น เช่น ลดอัตราเงินปันผล/ค่าใช้จ่ายที่ไม่จำเป็น ต้องเพิ่มรายได้ให้มากขึ้น เช่น การเพิ่มสมาชิก **แต่ยังไม่ควรเพิ่มการลงทุน** เป็นต้น



1

พัฒนากลุ่มออมทรัพย์เพื่อการผลิต

แนวคิด

สร้างภูมิคุ้มกันของครัวเรือนด้วยการออมโดยน้อมนำหลักปรัชญาของเศรษฐกิจพอเพียงเป็นแนวทาง และใช้กลุ่มออมทรัพย์เพื่อการผลิต เป็นเครื่องมือในการส่งเสริมออม และบริหารจัดการชุมชน ในการส่งเสริมการออมเพื่อการพัฒนาคุณภาพชีวิตของคนในชุมชน

วัตถุประสงค์

เพื่อเสริมสร้างขีดความสามารถของชุมชนด้านการส่งเสริมการออมเงินของครัวเรือนในชุมชน



จัดตั้งกลุ่มออมทรัพย์เพื่อการผลิต “ 1 พัฒนากลุ่มออมทรัพย์เพื่อการผลิต ” เน้นหนักในหมู่บ้านเศรษฐกิจพอเพียง หมู่บ้านโครงการ กข.คจ. หมู่บ้านกองทุนแม่ของแผ่นดิน ชุมชนท่องเที่ยว OTOP ฯลฯ



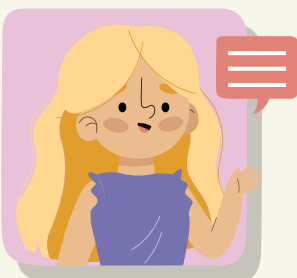
สมาชิกเพิ่มขึ้นอย่างน้อยร้อยละ 10 ของสมาชิกที่มีอยู่

ออมเงินเพิ่มขึ้นไม่น้อยกว่าร้อยละ 10 ของเงินที่ออมอยู่เดิม

หมายเหตุ : กลุ่มออมทรัพย์เพื่อการผลิตเต็มพื้นที่แล้ว



ทั้งนี้ การรายงานผลการจัดตั้ง ภายในวันที่ 30 กันยายน 2565 ผ่านทาง Google Form



ส่งเสริม สนับสนุน

1. ครัวเรือนยากจนเป้าหมายของระบบ TPMAP ที่ประสบปัญหามิติด้านรายได้ มีการออมเงินอย่างน้อยร้อยละ 50 ของจำนวนครัวเรือนยากจนเป้าหมาย
2. ส่งเสริมให้กลุ่มอาชีพ กลุ่มองค์กรต่าง ๆ ในชุมชนสมัครเป็นกลุ่มประเภทรวิสามัญ
3. ส่งเสริมการดำเนินกิจกรรมเครือข่ายกลุ่มออมทรัพย์เพื่อการผลิต หรือ ธุรกิจชุมชน เช่น ศูนย์สาธิตการตลาด บัณฑิต อณาจารย์ โรงน้ำดื่มชุมชน เป็นต้น



การดำเนินงานเรื่องร้องเรียน กลุ่มออมทรัพย์เพื่อการผลิต



บทบาท

พัฒนากร

- ❑ เมื่อมีเหตุการณ์หรือสถานการณ์ปัญหาการร้องเรียนที่เกิดขึ้นกับกลุ่มออมทรัพย์เพื่อการผลิต ให้ตรวจสอบฐานข้อมูลกลุ่มฯ และตรวจสอบว่าขึ้นทะเบียนตามแนวทางการพัฒนาชุมชนหรือไม่ และรายงานเหตุการณ์ปัญหาการร้องเรียนให้พัฒนากรอำเภอทราบโดยเร็วภายใน 1 วัน
- ❑ กรณีกลุ่มฯ ที่ขึ้นทะเบียนตามแนวทางการพัฒนากรลงพื้นที่ตรวจสอบข้อมูลจากคณะกรรมการ/สมาชิกกลุ่มฯ และหาแนวทางแก้ไขปัญหาเรื่องร้องเรียน พร้อมรายงานผลการดำเนินงานให้พัฒนากรอำเภอทราบทันที ทั้งในกรณีที่สามารถยุติปัญหาเรื่องร้องเรียนดังกล่าวได้ หรืออยู่ระหว่างการดำเนินการแก้ไขปัญหา โดยให้รายงานผลเป็นระยะ ๆ จนกว่าเรื่องจะยุติ
- ❑ กรณีกลุ่มฯ ที่ไม่ได้ขึ้นทะเบียนตามแนวทางการพัฒนาชุมชน ให้ทำความเข้าใจกับคณะกรรมการและสมาชิกในเรื่องกลุ่มออมทรัพย์เพื่อการผลิตตามแนวทางของกรมการพัฒนาชุมชน และร่วมมือกันพิจารณาหาทางออกช่วยเหลือเจรจาไกล่เกลี่ย เพื่อยุติปัญหาหรือคลี่คลายเรื่องร้องเรียน

พัฒนากรอำเภอ

- ❑ กรณีมีเรื่องร้องเรียนกลุ่มออมทรัพย์เพื่อการผลิตให้พัฒนากรอำเภอลงพื้นที่ตรวจสอบข้อมูล/จัดประชุมชี้แจงกับคณะกรรมการและสมาชิกกลุ่มฯ โดยผู้ร่วมประชุมต้องเกินกึ่งหนึ่งของจำนวนคณะกรรมการและสมาชิกทั้งหมดที่มีอยู่ในขณะนั้น พร้อมรายงานผลการดำเนินงานให้นายอำเภอและพัฒนากรจังหวัดทราบทันที
- ❑ หากกลุ่มฯ ที่ขึ้นทะเบียนตามแนวทางการพัฒนาชุมชนให้พัฒนากรอำเภอบันทึกเสนอนายอำเภอออกคำสั่งแต่งตั้งคณะกรรมการตรวจสอบข้อเท็จจริง เพื่อสอบสวนหาข้อมูลแห่งความผิดเกี่ยวกับการบริหารงานของคณะกรรมการกลุ่มฯ หรือสอบข้อเท็จจริงของสมาชิกกลุ่มฯ รวมทั้งรวบรวมพยานหลักฐานการตรวจสอบเอกสารทางการเงินต่าง ๆ แล้วรายงานผลการตรวจสอบข้อเท็จจริงให้นายอำเภอและพัฒนากรจังหวัดทราบอย่างต่อเนื่องจนกว่าเรื่องจะถึงที่สุด หากสามารถยุติปัญหาเรื่องร้องเรียนดังกล่าวได้ หรืออยู่ระหว่างการดำเนินการแก้ไขปัญหาให้รายงานผลเป็นระยะ ๆ จนกว่าเรื่องจะยุติ
- ❑ หากมีการดำเนินคดีความในชั้นพนักงานสอบสวนหรือในชั้นศาลแล้ว ให้พัฒนากรอำเภอในฐานะเป็นผู้ส่งเสริมสนับสนุนการดำเนินงานกลุ่มฯ เป็นที่ปรึกษาหรือให้คำแนะนำกับคณะกรรมการและสมาชิกกลุ่มฯ

พัฒนากรจังหวัด

1. กรณีมีเรื่องร้องเรียนกลุ่มออมทรัพย์เพื่อการผลิตให้พัฒนากรจังหวัดรายงานข้อมูลเบื้องต้นให้กรมการพัฒนาชุมชน ทราบทันที
2. หากเรื่องร้องเรียนมีปัญหาความซับซ้อน หรือมีเจ้าหน้าที่พัฒนาชุมชน เข้าไปเกี่ยวข้องหรือถูกกล่าวหา ให้พัฒนากรจังหวัดบันทึกเสนอผู้ว่าราชการจังหวัด เพื่อแต่งตั้งคณะกรรมการตรวจสอบข้อเท็จจริง เพื่อตรวจสอบหาข้อเท็จจริงเกี่ยวกับข้อร้องเรียนดังกล่าว
3. ถ้าปัญหาเรื่องร้องเรียนสามารถแก้ไขได้ ควรให้คำแนะนำ/หาแนวทางในการแก้ไขปัญหา พร้อมวิธีการป้องกันปัญหาที่จะเกิดขึ้น หรือหากปัญหาที่เกิดขึ้นมีมูลความผิดที่ไม่อาจแก้ไขได้ให้ดำเนินคดีความตามกฎหมาย
4. รายงานผลเรื่องร้องเรียนเกี่ยวกับกระบวนการ ขั้นตอนการตรวจสอบ วิธีการแก้ไขปัญหา ให้กรมการพัฒนาชุมชนทราบอย่างต่อเนื่องจนกว่าเรื่องจะยุติ



กรณีคณะกรรมการกลุ่มออมทรัพย์เพื่อการผลิต ยักยอกเงินกลุ่มออมทรัพย์เพื่อการผลิต

1. เมื่อมีเหตุการณ์ร้องเรียนเกิดขึ้นให้เจ้าหน้าที่พัฒนาชุมชนอำเภอประสานคณะกรรมการกลุ่มฯ และสมาชิกจัดประชุมเพื่อหาแนวทางในการแก้ไขปัญหาเบื้องต้น โดยให้มีการเจรจากับผู้กระทำความผิดในการนำเงินมาส่งคืนกลุ่มฯ ให้ครบตามจำนวนที่ได้ยักยอกทรัพย์ไป
2. กรณีผู้กระทำความผิดไม่นำเงินมาส่งคืน ให้เจ้าหน้าที่พัฒนาชุมชนอำเภอแนะนำกลุ่มฯ โดยหาผู้แทนที่ได้รับมอบอำนาจจากกลุ่มฯ ไปแจ้งความร้องทุกข์ต่อพนักงานสอบสวน โดยต้องแจ้งความร้องทุกข์ภายใน 3 เดือน นับแต่วันที่ทราบเรื่องความผิด และรู้ตัวผู้กระทำความผิด ไม่เช่นนั้นจะขาดอายุความไม่สามารถฟ้องร้องดำเนินคดีทางกฎหมายได้ และคดียักยอกทรัพย์สามารถถอนคำร้องทุกข์ ถอนฟ้องและยอมความกันได้ ไม่ว่าจะอยู่ระหว่างดำเนินคดี ในชั้นสอบสวนของพนักงานสอบสวนหรืออยู่ระหว่างการพิจารณาในชั้นศาล รวมถึงความเสียหายที่เกิดขึ้น ถ้าอยู่ระหว่างแจ้งความร้องทุกข์สามารถเจรจาตกลงประนีประนอมยอมความกันได้แต่ถ้าอยู่ระหว่างดำเนินคดีในชั้นศาลให้ทำสัญญาประนีประนอมยอมความต่อหน้าศาลเพื่อให้ศาลรับรู้ สามารถใช้บังคับคดีโดยไม่ต้องฟ้องร้องอีก
3. กรณีผู้กระทำความผิดได้ถูกศาลพิจารณาดำเนินคดีอาญาถึงที่สุดและสั่งลงโทษเรียบร้อยแล้ว ให้ผู้แทนที่ได้รับมอบอำนาจจากกลุ่มฯ ดำเนินการยื่นฟ้องร้องต่อศาล เพื่อดำเนินคดีแพ่งเรียกค่าเสียหายหรือสินไหมทดแทนได้
4. หากกลุ่มฯ ที่ขึ้นทะเบียนตามแนวทางกรมการพัฒนาชุมชน มีเรื่องร้องเรียนให้พัฒนาการอำเภอทำบันทึกเสนอนายอำเภอเพื่อแต่งตั้งคณะกรรมการตรวจสอบข้อเท็จจริง
5. เมื่อคณะกรรมการตรวจสอบข้อเท็จจริงแล้วพบว่าคณะกรรมการกลุ่มฯ กระทำความผิดยักยอกเงินกลุ่มฯ ให้เจ้าหน้าที่พัฒนาชุมชนอำเภอประสาน หรือให้คำแนะนำกับคณะกรรมการกลุ่มฯ ในการขอความช่วยเหลือหน่วยงานตามกฎหมาย เช่น ตำรวจ อัยการ ศาล เพื่อให้ข้อหาหรือ แนะนำวิธีการบังคับให้ผู้ยักยอกนำเงินมาคืนกลุ่มฯ ด้วยวิธีการที่ถูกต้อง
6. เจ้าหน้าที่พัฒนาชุมชนอำเภอบันทึกรายงานผลการตรวจสอบข้อเท็จจริงต่อนายอำเภอ เพื่อรายงานต่อผู้ว่าราชการจังหวัดถึงความเสียหายที่เกิดขึ้นกับกลุ่มฯ
7. เจ้าหน้าที่พัฒนาชุมชนจังหวัดบันทึกรายงานผลการดำเนินการตรวจสอบ วิธีการแก้ไขปัญหาเรื่องร้องเรียนให้กรมการพัฒนาชุมชนทราบ และติดตามความก้าวหน้าอย่างต่อเนื่องเป็นระยะจนกว่าเรื่องดังกล่าวจะยุติ



กรณีสมาชิกไม่ส่งเงินคืนตามระยะเวลาที่กำหนดไว้ในสัญญา

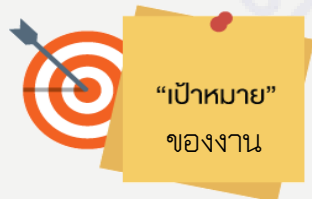
1. เจ้าหน้าที่พัฒนาชุมชนอำเภอประสานคณะกรรมการกลุ่มฯ และสมาชิกผู้ผิดนัดชำระหนี้ ให้พูดคุย/เจรจาร่วมกัน เพื่อหาทางแก้ไขปัญหที่เกิดขึ้น เช่น จัดทำบันทึกข้อตกลง/เงื่อนไขในการยอมรับสภาพหนี้ให้เป็นลายลักษณ์อักษรระหว่างคณะกรรมการกลุ่มฯ และลูกหนี้ รวมทั้งผู้ค้ำประกัน โดยให้ลูกหนี้ขีดใช้เงินตามสัญญาเงินกู้ที่กำหนดขึ้นใหม่ไว้
2. หากสมาชิกผู้ผิดนัดชำระหนี้ไม่นำเงินมาส่งคืนตามข้อ 1 ให้คณะกรรมการกลุ่มฯ จัดประชุมเพื่อลงมติมอบอำนาจให้คณะกรรมการกลุ่มฯ คนใดคนหนึ่งเป็นผู้มีอำนาจในการดำเนินคดีตามกฎหมาย
3. กรณีกลุ่มฯ ที่ขึ้นทะเบียนตามแนวทางกรมการพัฒนาชุมชน ให้เจ้าหน้าที่พัฒนาชุมชนอำเภอประสาน หรือให้คำแนะนำกับคณะกรรมการกลุ่มฯ ขอให้พนักงานอัยการว่าความและดำเนินกระบวนการพิจารณาคดีแทน เนื่องจากทนายความจะต้องเสียค่าจ้างทนายแต่พนักงานอัยการเสียเฉพาะค่าธรรมเนียมเท่านั้น
4. เจ้าหน้าที่พัฒนาชุมชนอำเภอบันทึกรายงานผลเรื่องร้องเรียนต่อนายอำเภอ เพื่อรายงานต่อผู้ว่าราชการจังหวัดถึงปัญหาที่เกิดขึ้นกับกลุ่มฯ
5. เจ้าหน้าที่พัฒนาชุมชนจังหวัดบันทึกรายงานผลขั้นตอน/วิธีการแก้ไขปัญหาเรื่องร้องเรียนให้กรมการพัฒนาชุมชนทราบ และติดตามความก้าวหน้าอย่างต่อเนื่องเป็นระยะจนกว่าเรื่องดังกล่าวจะยุติ

การประเมินศักยภาพกลุ่มออมทรัพย์เพื่อการผลิต ตามหลักธรรมาภิบาล

🔍 | <http://cddhealthyfund.com/>



การประเมินศักยภาพ
กลุ่มออมทรัพย์เพื่อการผลิต ตามหลักธรรมาภิบาล
ในระบบ CDDHealthyfund



เพื่อสำรวจ ค้นหาปัจจัยเสี่ยง และเตรียมความพร้อมรองรับ
ปัญหา ส่งเสริมสนับสนุนการดำเนินงานกลุ่มออมทรัพย์เพื่อการผลิต
ให้มีการบริหารจัดการที่มีคุณภาพและถูกต้อง ตามหลักธรรมาภิบาล
เป็นไปตามแนวทางของกรมการพัฒนาชุมชน

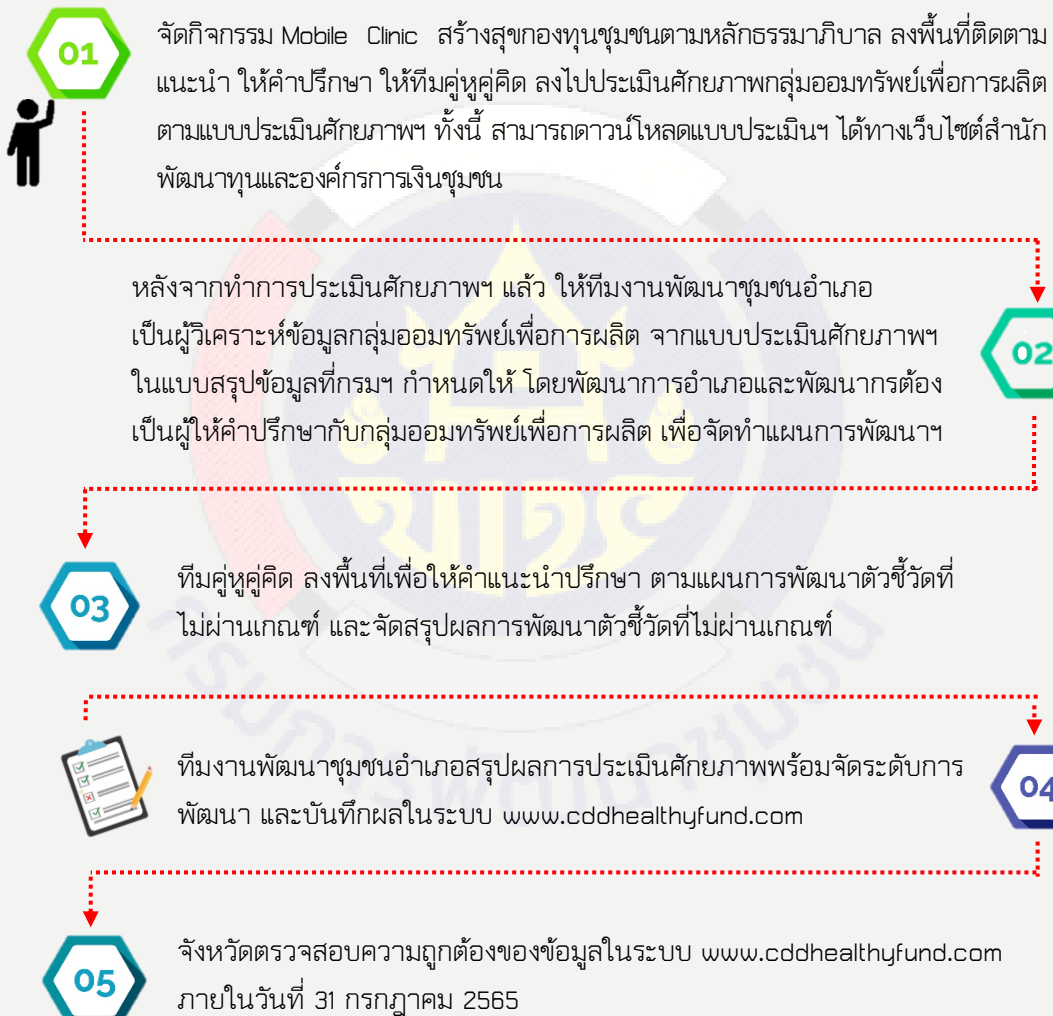
ผู้จัดเก็บข้อมูล ได้แก่ พัฒนาการ/คณะกรรมการกลุ่มออมทรัพย์เพื่อการผลิต
ผู้ให้ข้อมูล ได้แก่ คณะกรรมการกลุ่มออมทรัพย์เพื่อการผลิต

การประเมินศักยภาพกลุ่มออมทรัพย์เพื่อการผลิต ตามหลักธรรมาภิบาล

5 ขั้นตอน กระบวนการ



การประเมินศักยภาพกลุ่มออมทรัพย์เพื่อการผลิต ตามหลักธรรมาภิบาล มีขั้นตอนการดำเนินงาน ดังนี้



เคล็ดลับสำหรับผู้เริ่มทำแบบประเมินฯ : ควรเทียบคำอธิบายแบบประเมินฯ กับแบบประเมินฯ แต่ละข้อ เพื่อเพิ่มความเชี่ยวชาญ และสร้างความเข้าใจในการประเมิน

การประเมินศักยภาพกองทุนชุมชน

🔍 | <http://cddhealthyfund.com/>




ขั้นตอนการติดตาม ตรวจสอบ การบันทึกโปรแกรม www.cddhealthyfund.com (จังหวัด)

ประเมินศักยภาพกองทุนชุมชน

ขั้นตอนที่ 1

เข้า www.cddhealthyfund.com เข้าตารางเก็บข้อมูลแบบ กรอกรหัส จังหวัด/อำเภอ ของท่าน



ขั้นตอนที่ 2

เลือกผลการประเมิน สามารถเลือกได้ 2 แบบ (กลุ่มออมทรัพย์ฯ และ กท.คจ.)



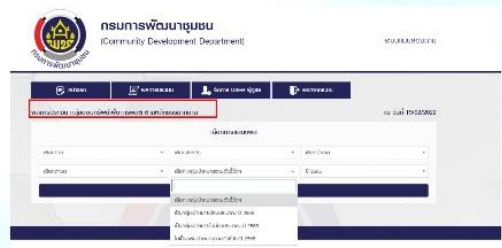
ขั้นตอนที่ 3

กดเลือกอำเภอ/ตำบลที่ต้องการเช็คข้อมูล (กท.คจ.)



ขั้นตอนที่ 4

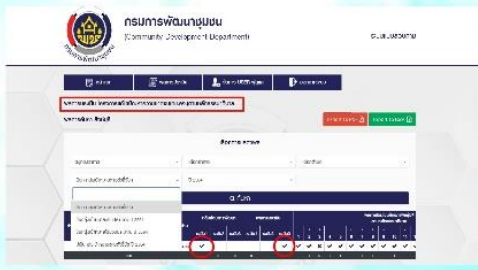
กดเลือกอำเภอ/ตำบลที่ต้องการเช็คข้อมูล (กลุ่มออมทรัพย์ฯ)



จะมีไอคอน 3 ประเภท เพื่อเลือกเช็คข้อมูล ประกอบด้วย

1. เป็นกลุ่มเป้าหมายสิ่งประมาณ ปี 2565
2. เป็นกลุ่มเป้าหมายไม่สิ่งประมาณ ปี 2565
3. ไม่เป็นกลุ่มเป้าหมายตามตัวชี้วัด ปี 2565

กดตรวจเช็คตามประเภทได้เลยค่ะ และสามารถเช็คได้ว่าแต่ละกลุ่ม/กองทุน เข้าไปอัพเดทข้อมูลเพิ่มเติมแล้วหรือยัง ได้จาก ไอคอน **ขวาสุด** เลือกปีงบประมาณ




ข้อสังเกตที่สำคัญ

1. ข้อมูลกองทุน/กลุ่ม ผลการพัฒนาต้องยกระดับจาก 1 เป็น 2,3 หรือจาก 2 เป็น 3 ถ้าไม่ใช่ให้พิมพ์
2. จำนวนเป้าหมายกองทุน/กลุ่ม ของแต่ละประเภท ต้องครบตามจำนวนเป้าหมาย

การประเมินศักยภาพกองทุนชุมชน





ขั้นตอนการบันทึกข้อมูล โปรแกรม www.cddhealthyfund.com [พัฒนากร]

ประเมินศักยภาพกองทุนชุมชน

ขั้นตอนที่ 1

เข้า www.cddhealthyfund.com เข้าตารางเก็บข้อมูลแบบประเมินศักยภาพ



ขั้นตอนที่ 2

เลือกผลการประเมิน (กลุ่มออมทรัพย์ฯ และ กท.คจ.)



ขั้นตอนที่ 3

ถ้าเป็นกลุ่มที่เคยบันทึกแล้ว ระบบจะมีข้อมูลเก่าอยู่ หากเป็นกลุ่ม/กองทุน ที่ยังไม่เคยบันทึกในระบบ สามารถเลือกจังหวัด อำเภอ ตำบล และกด "ถัดไป" ได้เลย เพื่อบันทึกข้อมูลเข้าไปเพิ่มเติม





เน้นย้ำ

หากกลุ่ม/กองทุน ต้องเข้าไปอัปเดตข้อมูลเพิ่มเติม !!!! และต้องอัปเดตให้ครบถ้วน

หมายเหตุ กลุ่ม/กองทุน ที่เป็นกลุ่มเป้าหมายปี 2563 และ 2564 ทั้งที่มีงบประมาณ และไม่มงบประมาณ **ไม่ต้องบันทึกแบบประเมินศักยภาพฯ**



โครงการแก้ไขปัญหาความยากจน (กย.คจ.)



ที่มาและความสำคัญ

คณะรัฐมนตรีมีมติให้กระทรวงมหาดไทยดำเนินการโครงการแก้ไขปัญหาความยากจน (กย.คจ.) ในระยะที่ 1 (ปี 2536 - 2540) จำนวน 11,608 หมู่บ้าน และระยะที่ 2 (ปี 2541 - 2544) จำนวน 17,626 หมู่บ้าน รวมจำนวน 29,234 หมู่บ้าน โดยสนับสนุนงบประมาณหมู่บ้านละ 280,000 บาท เพื่อกระจายโอกาสให้ครัวเรือนที่มีรายได้ต่ำกว่าเกณฑ์ความจำเป็นพื้นฐาน (จปฐ.) ได้มีแหล่งเงินทุนในระดับหมู่บ้าน สำหรับยืมไปประกอบอาชีพ หรือขยายกิจการอาชีพของตน เพื่อเพิ่มรายได้ให้พ้นเกณฑ์ความจำเป็นพื้นฐาน (จปฐ.) และพัฒนาคุณภาพชีวิตให้ดีขึ้น ซึ่งรัฐบาลให้ความสำคัญการแก้ไขปัญหาความยากจนและลดความเหลื่อมล้ำของสังคม โดยกระทรวงมหาดไทยมอบหมายกรมการพัฒนาชุมชนรับผิดชอบโครงการแก้ไขปัญหาความยากจน (กย.คจ.) โดยสร้างกระบวนการเรียนรู้และยึดหลักการมีส่วนร่วมของชุมชน ด้วยการบริหารและดำเนินงานภายใต้ระเบียบกระทรวงมหาดไทย ว่าด้วยการบริหารและการใช้จ่ายเงินโครงการแก้ไขปัญหาความยากจน(กย.คจ.) พ.ศ.2553 และยึดหลักการดำเนินงานโดยให้คณะกรรมการ กย.คจ. หมู่บ้าน เป็นผู้บริหารจัดการเงินโครงการ กย.คจ. และเจ้าหน้าที่พัฒนาชุมชนมีหน้าที่ติดตาม รักษา ต่อยอด แนวพระราชดำริ

วัตถุประสงค์

เพื่อให้ครัวเรือนเป้าหมายที่มีรายได้ต่ำกว่าเกณฑ์ความจำเป็นพื้นฐาน(จปฐ.)ได้มีแหล่งเงินทุนในระดับหมู่บ้านสำหรับยืมไปประกอบอาชีพ หรือขยายกิจการอาชีพของตน เพื่อเพิ่มรายได้และพัฒนาคุณภาพชีวิตให้ดีขึ้น

บทบาทหน้าที่ของเจ้าหน้าที่พัฒนาชุมชน

พัฒนากร	ส่งเสริมกระบวนการเรียนรู้การบริหารจัดการแก่คณะกรรมการ กย.คจ. หมู่บ้าน สนับสนุนการประกอบอาชีพ คร.เป้าหมาย สนับสนุน การจัดทำระบบข้อมูลและเอกสารบัญชี ติดตาม ตรวจสอบ กำกับดูแลเงินทุน กย.คจ. รายงานผลการดำเนินงานโครงการ กย.คจ.
พัฒนาการอำเภอ	ส่งเสริม สนับสนุนการจัดทำแผนพัฒนาประสิทธิภาพการบริหารเงินโครงการ กย.คจ. และชี้แจง แนะนำ ติดตาม และกำกับดูแลการดำเนินงานโครงการ กย.คจ. ของพัฒนากรผู้รับผิดชอบประจำตำบล
พัฒนาการจังหวัด	ส่งเสริม สนับสนุน ติดตาม กำกับดูแลการดำเนินงานโครงการ กย.คจ. ภายในจังหวัด รายงานผลการดำเนินงานให้ผู้ว่าราชการจังหวัดทราบ และ รายงาน ภาวะหนี้สินและฐานะทางการเงินโครงการ กย.คจ. ให้กรมการพัฒนาชุมชน เพื่อ รายงานให้กระทรวงมหาดไทยทราบ

แนวทางการดำเนินงาน โครงการแก้ไขปัญหาความยากจน (กข.คจ.)



1 การจัดทำบัญชีทะเบียนครัวเรือนเป้าหมาย

คณะกรรมการ กข.คจ.หมู่บ้าน จัดทำบัญชีทะเบียนครัวเรือนเป้าหมาย โดยเรียงลำดับครัวเรือนที่มีรายได้เฉลี่ยต่ำกว่าเกณฑ์ จปฐ. ตามข้อมูล จปฐ. ของปีที่ได้รับงบประมาณ ซึ่งถือว่าเป็นครัวเรือนเป้าหมายที่มีสิทธิเยี่ยมเงินโครงการ กข.คจ. และให้ปรับปรุงบัญชีทะเบียนครัวเรือนเป้าหมายให้เป็นปัจจุบันทุกปี โดยยึดครัวเรือนเป้าหมายเดิมเป็นหลัก และหากมีครัวเรือนที่มีรายได้ต่ำกว่าเกณฑ์ จปฐ. เพิ่มขึ้นในภายหลัง ให้ถือเป็นครัวเรือนเป้าหมายเพิ่มเติมในบัญชีทะเบียนครัวเรือนเป้าหมายเดิม หากครัวเรือนเป้าหมายมีรายได้เฉลี่ยผ่านเกณฑ์ จปฐ. ครบทุกครัวเรือน แต่ยังไม่บรรลุวัตถุประสงค์ด้านการพัฒนาคุณภาพชีวิต ก็ให้คณะกรรมการ กข.คจ.หมู่บ้านบริหารเงินทุนโครงการ กข.คจ. ให้ครัวเรือนเป้าหมายใช้เป็นเงินทุนในการประกอบอาชีพ เพื่อพัฒนาคุณภาพชีวิตครัวเรือนเป้าหมายให้บรรลุวัตถุประสงค์ต่อไป



2 การอนุมัติโครงการและเงินยืม

ให้หัวหน้าครัวเรือนเป้าหมายหรือผู้แทนเสนอโครงการและคำขอยืมเงินต่อคณะกรรมการ กข.คจ.หมู่บ้าน ตามแบบแนบท้ายระเบียบฯ และคณะกรรมการ กข.คจ. หมู่บ้าน พิจารณาอนุมัติโครงการและเงินยืมตามลำดับบัญชีทะเบียนครัวเรือนเป้าหมาย และต้องได้รับความเห็นชอบจากพัฒนาการผู้รับผิดชอบประจำตำบล



3 การทำสัญญายืมเงินตามโครงการ กข.คจ.

แจ้งหัวหน้าครัวเรือนเป้าหมายหรือผู้แทนที่ได้รับอนุมัติโครงการและเงินยืมมาทำสัญญายืมเงินภายใน 3 วัน นับแต่วันที่รับแจ้งการอนุมัติโครงการและเงินยืม โดยจัดทำสัญญายืมเงิน จำนวนสามชุด เก็บที่หัวหน้าครัวเรือนเป้าหมายผู้ยืมเงิน 1 ชุด คณะกรรมการ กข.คจ.หมู่บ้าน 1 ชุด และสำนักงานพัฒนาชุมชนอำเภอ 1 ชุด พร้อมทั้งรายงานผลการอนุมัติเงินยืมให้อำเภอทราบ



4 การเบิกจ่ายเงินให้ครัวเรือนที่ได้รับอนุมัติให้ยืมเงิน

ให้คณะกรรมการ กข.คจ. หมู่บ้าน โอนเงินเข้าบัญชีเงินฝากของหัวหน้าครัวเรือนเป้าหมายเต็มจำนวน และออกไปรับเงินยืมให้ครัวเรือนเป้าหมายด้วย



5 การชำระคืนเงินยืมของครัวเรือนเป้าหมาย

ให้คณะกรรมการ กข.คจ.หมู่บ้าน กำหนดระยะเวลาการชำระคืนเงินยืม ทั้งนี้ ต้องไม่เกิน 3 ปี นับแต่วันทำสัญญา และเมื่อครัวเรือนเป้าหมายส่งใช้คืนเงินยืมแล้ว คณะกรรมการ กข.คจ. หมู่บ้าน ต้องออกไปเสริจรับเงินให้หัวหน้าครัวเรือนเป้าหมายไว้เป็นหลักฐานทุกครั้งและให้นำเงินฝากเข้าบัญชีธนาคารภายใน 3 วันทำการ



6 การผ่อนผันการชำระคืนเงินยืม

กรณีมีเหตุสุดวิสัย ภัยพิบัติ ภัยธรรมชาติ หรือเหตุจำเป็นอื่นใดให้หัวหน้าครัวเรือนเป้าหมายหรือผู้แทนยื่นคำร้องพร้อมเหตุผลความจำเป็นเพื่อขอผ่อนผันระยะเวลาการส่งใช้คืนเงินยืมต่อคณะกรรมการ กข.คจ.หมู่บ้าน และให้พิจารณาเป็นรายกรณี

แนวทางการดำเนินงาน โครงการแก้ไขปัญหาความยากจน (กข.คจ.) (ต่อ)



7 การจัดทำเอกสารบัญชี

คณะกรรมการ กข.คจ.หมู่บ้าน จัดทำเอกสารบัญชี ตามแบบที่กำหนด ได้แก่ สมุดบัญชีทะเบียนครัวเรือนเป้าหมาย (เล่มสีม่วง) บัญชีคุมเงินฝากธนาคาร (เล่มสีเขียว) และบัญชีคุมลูกหนี้ (เล่มสีเหลือง) เมื่อมีการรับเงินยืม/สงฆ์คืนเงินยืม ให้มีหลักฐานการรับเงินยืม/การสงฆ์คืนเงินยืมพร้อมจัดทำบัญชี และลงทะเบียนรายการข้อมูลให้ถูกต้องเป็นปัจจุบัน



สมุดบัญชีทะเบียนครัวเรือนเป้าหมาย
โครงการแก้ไขปัญหาความยากจน (กข.คจ.)

หมู่ที่..... หมู่.....
ตำบล.....
อำเภอ.....
จังหวัด.....
เลขที่.....
วันที่.....

คณะกรรมการ กข.คจ.หมู่บ้าน

บัญชีคุมเงินฝากธนาคาร
โครงการแก้ไขปัญหาความยากจน (กข.คจ.)

หมู่ที่..... หมู่.....
ตำบล.....
อำเภอ.....
จังหวัด.....
เลขที่.....
วันที่.....

คณะกรรมการ กข.คจ.หมู่บ้าน

บัญชีคุมลูกหนี้
โครงการแก้ไขปัญหาความยากจน (กข.คจ.)

หมู่ที่..... หมู่.....
ตำบล.....
อำเภอ.....
จังหวัด.....
เลขที่.....
วันที่.....

คณะกรรมการ กข.คจ.หมู่บ้าน



8 การติดตามและสนับสนุนครัวเรือนเป้าหมาย

คณะกรรมการ กข.คจ.หมู่บ้าน ร่วมกับพัฒนาการผู้รับผิดชอบประจำตำบล มีหน้าที่ติดตาม ส่งเสริม/สนับสนุนการประกอบอาชีพของครัวเรือนเป้าหมาย เพื่อให้ครัวเรือนมีอาชีพ มีรายได้ สามารถคืนเงินยืมได้ตามจำนวนและระยะเวลาที่กำหนดในสัญญา



9 การสงฆ์คืนเงินโครงการ กข.คจ.ของหมู่บ้าน

1) กรณีหมู่บ้านที่มีครัวเรือนเป้าหมายรายได้ผ่านเกณฑ์ (จปฐ.) ครบทุกครัวเรือน และได้รับการพัฒนาคุณภาพชีวิตให้ดีขึ้นแล้ว ที่ประชุมส่วนใหญ่ของหมู่บ้านมีมติเห็นชอบในการสงฆ์คืนเงินโครงการ กข.คจ. ของหมู่บ้าน

2) กรณีมีการยุบรวมหมู่บ้านทำให้มีเงินโครงการมากกว่าหนึ่งโครงการ ให้หมู่บ้านที่มีการยุบรวมนั้นคงมีเงินโครงการ กข.คจ. เพียงหนึ่งโครงการซึ่งได้มีการชำระคืนเงินจากครัวเรือนเป้าหมายแล้ว ส่วนที่เกินจากหนึ่งโครงการนั้น ให้ดำเนินการสงฆ์คืนต่อคณะกรรมการอำนวยการ กข.คจ. อำเภอ

ทั้งนี้ ตามข้อ 1) และ 2) ให้คณะกรรมการ กข.คจ. หมู่บ้าน ดำเนินการแจ้งการสงฆ์คืนเงินต่อคณะกรรมการอำนวยการ กข.คจ. อำเภอ พร้อมแนบสำเนาบันทึกการประชุม รวมถึงโอนเงินทุนโครงการ กข.คจ. ทั้งหมด เข้าบัญชี "เงินทุน กข.คจ. อำเภอ" ภายใน 7 วันทำการ นับแต่วันที่ได้แจ้งการสงฆ์คืนเงินกับคณะกรรมการอำนวยการ กข.คจ. อำเภอ และรับหลักฐานการสงฆ์คืนเงินโครงการ กข.คจ. ของหมู่บ้าน จากคณะกรรมการอำนวยการ กข.คจ. อำเภอ เพื่อเก็บไว้เป็นหลักฐานทุกครั้ง



10 การรายงานภาวะหนี้สินและฐานะการเงินของครัวเรือน

1) คณะกรรมการ กข.คจ. หมู่บ้าน รายงานภาวะหนี้สินและฐานะการเงินของครัวเรือนเป้าหมายให้อำเภอทราบ เพื่อรายงานจังหวัดปีละ 2 ครั้ง ภายในเดือนมีนาคมและกันยายนของทุกปี

2) จังหวัดตรวจสอบความครบถ้วนและความถูกต้องของข้อมูลการรายงานภาวะหนี้สินและฐานะการเงินโครงการ กข.คจ. และรายงานให้กรมการพัฒนาชุมชนทราบ ภายในเดือนกันยายนของทุกปี



การดำเนินงานเรื่องร้องเรียน โครงการ กข.คจ.



บทบาท

พัฒนาการ

1. เมื่อมีเหตุการณ์หรือสถานการณ์ปัญหาการร้องเรียนให้รายงานพัฒนาการอำเภอทราบเบื้องต้น โดยเร็วภายใน 1 วัน
2. เมื่อได้รับทราบข้อเท็จจริงของปัญหาที่เกิดขึ้นกับโครงการ กข.คจ. ให้พัฒนาการตรวจสอบข้อมูลโครงการ กข.คจ. โดยตรวจสอบจำนวนเงินทุนโครงการ กข.คจ. จำนวนเงินที่ให้ครัวเรือนเป้าหมายยืม จำนวนเงินที่ฝากธนาคาร และจำนวนเงินที่มีปัญหา/เสียหาย
3. พัฒนาการลงพื้นที่ติดตาม ตรวจสอบ ปัญหาที่เกิดขึ้น และรายงานผลการดำเนินงานให้พัฒนาการอำเภอทราบทันที

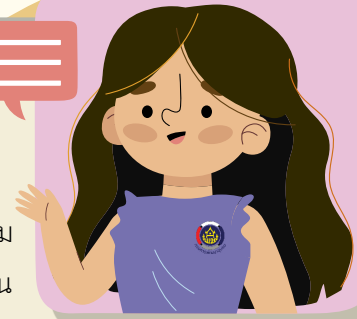
พัฒนาการอำเภอ

- ❑ กรณีมีเรื่องร้องเรียนโครงการแก้ไขปัญหาความยากจน (กข.คจ.) ให้พัฒนาการอำเภอร่วมกับพัฒนาการตรวจสอบข้อมูลโครงการแก้ไขปัญหาความยากจน (กข.คจ.) จากคณะกรรมการ กข.คจ. หมู่บ้าน ครัวเรือนเป้าหมาย และรายงานผู้บังคับบัญชาทราบ
- ❑ พัฒนาการอำเภอบันทึกเสนอนายอำเภอออกคำสั่งแต่งตั้งคณะกรรมการตรวจสอบข้อเท็จจริง เพื่อสอบสวนหาข้อเท็จจริงเกี่ยวกับการบริหารจัดการของคณะกรรมการ กข.คจ. หมู่บ้าน หรือสอบข้อเท็จจริงของครัวเรือนเป้าหมาย รวมทั้งการตรวจสอบเอกสารหลักฐานทางการเงินต่าง ๆ แล้วรายงานผลการตรวจสอบข้อเท็จจริงให้ผู้บังคับบัญชาทราบตามลำดับชั้นอย่างต่อเนื่องจนกว่าเรื่องจะถึงที่สุด

พัฒนาการจังหวัด

1. กรณีมีเรื่องร้องเรียนโครงการแก้ไขปัญหาความยากจน (กข.คจ.) ให้พัฒนาการจังหวัดรายงานข้อมูลเบื้องต้นให้กรมการพัฒนาชุมชน ทราบทันที
2. หากเรื่องร้องเรียนมีปัญหาความซับซ้อน หรือมีเจ้าหน้าที่พัฒนาชุมชน เข้าไปเกี่ยวข้องหรือถูกกล่าวหา ให้พัฒนาการจังหวัดบันทึกเสนอผู้ว่าราชการจังหวัด เพื่อแต่งตั้งคณะกรรมการตรวจสอบข้อเท็จจริงเพื่อตรวจสอบหาข้อเท็จจริงเกี่ยวกับข้อร้องเรียนดังกล่าว
3. ถ้าปัญหาเรื่องร้องเรียนสามารถแก้ไขได้ ควรให้คำแนะนำ/หาแนวทางในการแก้ไขปัญหา พร้อมวิธีการป้องกันปัญหาที่จะเกิดขึ้น หรือหากปัญหาที่เกิดขึ้นมีมูลความผิดที่ไม่อาจแก้ไขได้ให้ดำเนินคดีความตามกฎหมาย โดยให้พัฒนาการจังหวัดที่ได้รับมอบอำนาจจากผู้ว่าราชการจังหวัดดำเนินการร้องทุกข์กล่าวโทษกับผู้กระทำความผิดตลอดถึงดำเนินการในชั้นศาล จนกว่าคดีถึงที่สุด
4. รายงานผลทางคดีความให้กรมการพัฒนาชุมชนทราบอย่างต่อเนื่องจนกว่าเรื่องจะยุติ

กรณีครัวเรือนเป้าหมายไม่ส่งคืนเงินยืมตาม ระยะเวลาที่กำหนดไว้ในสัญญา



1. เจ้าหน้าที่พัฒนาชุมชนอำเภอร่วมกับคณะกรรมการ กข.คจ. หมู่บ้าน จัดประชุมครัวเรือนเป้าหมายที่ผิติดชำระคืนเงินยืม เพื่อสอบถาม/ปัญหาอุปสรรค และแนวทางในการแก้ไขปัญหา
2. ให้ครัวเรือนเป้าหมายที่ผิติดชำระคืนเงินยืมผ่อนผันระยะเวลาการส่งใช้คืนเงินยืมต่อคณะกรรมการ กข.คจ. หมู่บ้าน และให้พิจารณาเป็นรายกรณี
3. เมื่อคณะกรรมการ กข.คจ. หมู่บ้าน ได้อนุมัติให้ผ่อนผันการชำระคืนเงินยืมแล้ว และภายหลังครบกำหนดระยะเวลาในการผ่อนผันส่งใช้คืนเงินยืม ครัวเรือนเป้าหมายยังผิติดการชำระคืนเงินยืมอีก ให้คณะกรรมการ กข.คจ. หมู่บ้าน ทวงถามไปยังครัวเรือนเป้าหมายที่ไม่คืนเงินยืมให้นำเงินยืมมาคืนภายในระยะเวลา 30 วัน หากเพิกเฉยไม่ยอมชำระคืนเงินยืมให้คณะกรรมการ กข.คจ. หมู่บ้าน ทำหนังสือรายงานอำเภอ เพื่อให้ดำเนินคดีฟ้องเรียกเงินคืนจากครัวเรือนเป้าหมายที่ไม่คืนเงินยืม
4. ให้เจ้าหน้าที่พัฒนาชุมชนจังหวัดประสานอัยการจังหวัด เพื่อดำเนินการฟ้องคดี โดยทำหนังสือส่งลงนามโดยผู้ว่าราชการจังหวัดผู้รับมอบอำนาจจากอธิบดีกรมการพัฒนารัฐบาล ตามคำสั่งที่ 337/2563 ลงวันที่ 13 มีนาคม พ.ศ. 2563 หรือพัฒนาการจังหวัดที่ได้รับมอบอำนาจจากผู้ว่าราชการจังหวัดถึงอัยการจังหวัด
5. เมื่ออัยการจังหวัดได้รับมอบหนังสือแล้ว สำนักงานอัยการจะมีหนังสือแจ้งเรื่องค่าใช้จ่ายทั้งหมดที่ต้องใช้ดำเนินคดีในชั้นศาล
6. เจ้าหน้าที่พัฒนาชุมชนจังหวัดติดตามความก้าวหน้าในการดำเนินคดีกรณีดังกล่าวอย่างต่อเนื่อง สม่่าเสมอ และจัดทำบันทึกรายงานผลการดำเนินงานแก้ไขปัญหาเงินทุนโครงการแก้ไขปัญหาความยากจน (กข.คจ.) ให้กรรมการพัฒนารัฐบาลทราบจนกว่าเรื่องดังกล่าวจะยุติ



กรณีคณะกรรมการ กข.คจ. หมู่บ้าน ไม่นำเงินฝากเข้าบัญชีโครงการ กข.คจ. แต่เบียดบังเงินนั้นเป็นของตนเอง หรือเป็นของผู้อื่นโดยทุจริต

1. เมื่อมีเหตุการณ์ร้องเรียน หรือทราบเหตุแห่งความผิดให้พัฒนาการอำเภอทำบันทึกเสนอนายอำเภอ เพื่อแต่งตั้งคณะกรรมการตรวจสอบข้อเท็จจริง
2. เมื่อคณะกรรมการตรวจสอบข้อเท็จจริงแล้วพบว่าคณะกรรมการ กข.คจ. หมู่บ้าน กระทำความผิดไม่นำเงินฝากเข้าบัญชีโครงการ กข.คจ. แต่กลับเบียดบังเงินนั้นเป็นของตนเองหรือเป็นของผู้อื่นให้เจ้าหน้าที่พัฒนาชุมชนอำเภอเสนอเรื่องรายงานผลการตรวจสอบข้อเท็จจริงต่อนายอำเภอ เพื่อรายงานต่อผู้ว่าราชการจังหวัดถึงความเสียหายที่เกิดขึ้นกับเงินโครงการแก้ไขปัญหาความยากจน (กข.คจ.)
3. อธิบดีกรมการพัฒนารัฐบาลมอบอำนาจให้ผู้ว่าราชการจังหวัด ตามคำสั่งที่ 337/2563 ลงวันที่ 13 มีนาคม พ.ศ. 2563 หรือผู้ว่าราชการจังหวัดมอบอำนาจต่อให้พัฒนาการจังหวัด ดำเนินการร้องทุกข์กล่าวโทษต่อพนักงานสอบสวน เพื่อให้ดำเนินคดีกับคณะกรรมการ กข.คจ. หมู่บ้านผู้กระทำความผิด โดยพัฒนาการจังหวัดไม่สามารถมอบอำนาจให้บุคคลใดดำเนินการร้องทุกข์กล่าวโทษต่อพนักงานสอบสวน ในกรณีดังกล่าวได้
4. เจ้าหน้าที่พัฒนาชุมชนจังหวัดติดตามความก้าวหน้าในการดำเนินคดีกรณีดังกล่าวเป็นระยะจนกว่าศาลจะมีคำพิพากษา และจัดทำบันทึกรายงานผลความเสียหายที่เกิดขึ้นกับเงินโครงการแก้ไขปัญหาความยากจน (กข.คจ.) และการดำเนินการร้องทุกข์กล่าวโทษ พร้อมการดำเนินคดีในกรณีดังกล่าวให้กรรมการพัฒนารัฐบาลทราบจนกว่าเรื่องดังกล่าวจะยุติ

กรณีคณะกรรมการ กข.คจ. หมู่บ้าน เป็นผู้กระทำความผิด ได้เสียชีวิตระหว่างคุมขัง ในระหว่างรอการพิพากษา



1. คณะกรรมการ กข.คจ. หมู่บ้าน ได้กระทำความผิด โดยการปลอมแปลงเอกสารลงลายมือชื่อของครัวเรือนเป้าหมายที่ยืมเงินโครงการ กข.คจ. และนำเงินไปใช้ส่วนตัว โดยถูกฟ้องร้องดำเนินการทางคดี และเสียชีวิตระหว่างคุมขังเพื่อรอการพิพากษา ทำให้สิทธิในคดีอาญามาฟ้องผู้กระทำความผิดได้ระงับไปแล้วด้วยเหตุแห่งความตาย
2. ผู้ว่าราชการจังหวัด ผู้รับมอบอำนาจจากอธิบดีกรมการพัฒนาชุมชน ตามคำสั่งที่ 337/2563 ลงวันที่ 13 มีนาคม พ.ศ. 2563 หรือผู้ว่าราชการจังหวัดมอบอำนาจให้พัฒนาการจังหวัด ต้องใช้สิทธิเรียกร้อง โดยดำเนินการประสานพนักงานอัยการจังหวัดเพื่อฟ้องคดีแพ่งเรียกค่าสินไหมทดแทนกับทายาทของผู้ตายที่เป็นผู้มีสิทธิได้รับมรดก โดยบังคับเอาจากกองมรดกภายในกำหนดอายุความ ๑ ปี นับแต่ได้รู้ถึงความตายของผู้กระทำความผิด
3. ถ้าไม่ดำเนินการดังกล่าว คดีเป็นอันขาดอายุความไม่สามารถบังคับตามสิทธิเรียกร้องได้



กรณีคณะกรรมการ กข.คจ. หมู่บ้าน ผู้กระทำความผิด ในคดียกยกอกรัพย์ไม่ชำระหนี้ตามคำพิพากษา

1. ถ้าคดีถึงที่สุดแล้ว ผู้กระทำความผิดไม่ชำระหนี้ตามคำพิพากษา จะต้องขอให้พนักงานอัยการยื่นคำร้องต่อศาลที่มีคำพิพากษา เพื่อขอให้ศาลออกหมายบังคับคดี โดยให้เจ้าหน้าที่พัฒนาชุมชนจังหวัดทำหนังสือถึงสำนักงานอัยการ เพื่อขอให้พนักงานอัยการยื่นคำร้องต่อศาลในการออกหมายบังคับคดี
2. เมื่อศาลได้มีการออกหมายบังคับคดีแล้ว และพนักงานอัยการได้ส่งหนังสือให้กับสำนักงานพัฒนาชุมชนจังหวัด เพื่อดำเนินการแต่งตั้งคณะกรรมการสืบหาหลักทรัพย์ในการยึดอายัด ทรัพย์สินเพื่อนำมาบังคับคดี โดยมีอายุความ 10 ปี
3. คณะกรรมการสืบหาหลักทรัพย์หรือทรัพย์สินของลูกหนี้ตามคำพิพากษา สืบหาหลักทรัพย์หรือทรัพย์สินของผู้กระทำความผิดในระยะเวลา 10 ปี อย่างต่อเนื่องทุกกระยะ แม้จะไม่ปรากฏว่ามีทรัพย์สินของผู้กระทำความผิดตามคำพิพากษาจากการสืบหาหลักทรัพย์หรือทรัพย์สินในครั้งที่ผ่านมาก็ตาม เนื่องจากทรัพย์สินอาจเกิดขึ้นในภายหลังก็ได้
4. เจ้าหน้าที่พัฒนาชุมชนจังหวัดรายงานผลดำเนินการบังคับคดีและสืบหาหลักทรัพย์หรือทรัพย์สินของผู้กระทำความผิดตามคำพิพากษา ให้กรมบัญชีกลางทราบทุกกระยะ 3 เดือน ในรอบเดือนธันวาคม มีนาคม มิถุนายน และเดือนกันยายน ตามหนังสือกระทรวงการคลัง ที่ กค 0406.2/ว 69 ลงวันที่ 21 เมษายน 2548 และสำเนาการรายงานผลให้กรมการพัฒนาชุมชนทราบด้วย
5. การบังคับคดีผู้กระทำความผิดตามคำพิพากษา มีสิทธิบังคับคดีได้ภายใน 10 ปี นับแต่วันที่มีคำพิพากษาหรือคำสั่งศาล กรณีที่จังหวัดได้ดำเนินการสืบหาหลักทรัพย์หรือทรัพย์สินผู้กระทำความผิดตามคำพิพากษาแล้วพบหลักทรัพย์หรือทรัพย์สินของผู้กระทำความผิดตามคำพิพากษา ให้จังหวัดแถลงต่อเจ้าพนักงานบังคับคดีขอให้ยึดหรืออายัดทรัพย์สินของผู้กระทำความผิดตามคำพิพากษา เพื่อนำมาชำระหนี้ตามคำพิพากษาหรือคำสั่งของศาลต่อไป
6. เมื่อสิ้นสุดระยะเวลาการบังคับคดีตามข้อ 5 หากยังไม่สามารถสืบหาหลักทรัพย์หรือทรัพย์สินของผู้กระทำความผิดตามคำพิพากษามาชำระหนี้ตามคำพิพากษาได้อย่างครบถ้วน ให้แจ้งเหตุผลพร้อมรวบรวมหลักฐานการดำเนินการส่งให้กรมการพัฒนาชุมชน เพื่อจะได้ขออนุมัติจำหน่ายหนี้กับกระทรวงการคลังต่อไป

หมายเหตุ เจ้าหน้าที่ตามคำพิพากษา (สำนักงานพัฒนาชุมชนจังหวัด) ต้องเป็นผู้นำยึด โดยเจ้าพนักงานบังคับคดี จะยึด อายัด หรือขายเฉพาะบรรดาทรัพย์สินที่เจ้าหน้าที่อ้างว่าเป็นของลูกหนี้ตามคำพิพากษา การยึดทรัพย์สินเป็นหน้าที่ของสำนักงานพัฒนาชุมชนจังหวัดต้องสืบให้ทราบว่าลูกหนี้ตามคำพิพากษามีทรัพย์สินอะไรบ้าง อยู่ที่ไหน ผู้ใดครอบครองทรัพย์นั้น ซึ่งหากทรัพย์สินนั้นเป็นของลูกหนี้ตามคำพิพากษาย่อมนำยึดได้



กรณีข้าราชการทุจริตเงินทูล

โครงการแก้ไขปัญหาความยากจน (กข.คจ.)

1. เมื่อทราบเหตุแห่งความผิดกรณีข้าราชการทุจริตเงินทูลโครงการแก้ไขปัญหาความยากจน (กข.คจ.) ให้จังหวัดแต่งตั้งคณะกรรมการสอบสวนข้อเท็จจริง
2. เมื่อคณะกรรมการสอบสวนข้อเท็จจริงแล้วพบว่าข้าราชการทุจริตเงินทูลโครงการแก้ไขปัญหาความยากจน (กข.คจ.) ไปจริง ถือว่าเป็นการกระทำความผิดอย่างร้ายแรงสร้างความเสียหายให้แก่ทางราชการ จึงต้องดำเนินคดีความตามกฎหมายและดำเนินการทางวินัย

3. เจ้าหน้าที่พัฒนาชุมชนจังหวัดรายงานผลการสอบสวนข้อเท็จจริงกรณีข้าราชการทุจริตเงินทูลโครงการแก้ไขปัญหาความยากจน (กข.คจ.) ให้กรมการพัฒนาชุมชนทราบโดยเร็ว
4. อธิบดีกรมการพัฒนาชุมชนมอบอำนาจให้ผู้ว่าราชการจังหวัด ตามคำสั่งที่ 337/2563 ลงวันที่ 13 มีนาคม พ.ศ. 2563 หรือผู้ว่าราชการจังหวัดมอบอำนาจต่อให้พัฒนาการจังหวัดดำเนินการร้องทุกข์กล่าวโทษต่อพนักงานสอบสวน เพื่อดำเนินคดีกับข้าราชการทุจริตเงินทูลโครงการแก้ไขปัญหาความยากจน (กข.คจ.)
5. จังหวัดแต่งตั้งคณะกรรมการสอบสวนข้อเท็จจริงความรับผิดชอบละเมิดกับข้าราชการทุจริตเงินทูลโครงการแก้ไขปัญหาความยากจน (กข.คจ.)
6. เจ้าหน้าที่พัฒนาชุมชนจังหวัดจัดทำบันทึกรายงานเหตุการณ์การกระทำความผิดที่เกิดขึ้น และการดำเนินคดีความตามกฎหมาย/ทางวินัย ให้กรมการพัฒนาชุมชนทราบพร้อมรายงานความก้าวหน้าในการดำเนินคดีเป็นระยะจนกว่าเรื่องจะยุติ

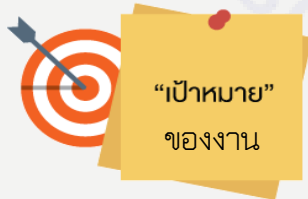


การประเมินศักยภาพโครงการแก้ไขปัญหาคความยากจน (กข.คจ.) ตามหลักธรรมาภิบาล

🔍 | <http://cddhealthyfund.com/>



การประเมินศักยภาพ
โครงการแก้ไขปัญหาคความยากจน (กข.คจ.) ตามหลักธรรมาภิบาล
ในระบบ CDDHealthyfund



“เป้าหมาย”
ของงาน

เพื่อส่งเสริม สนับสนุนงานโครงการ กข.คจ. ให้มีการบริหารจัดการเป็นไปตามระเบียบและแนวทางการดำเนินงานของกรมการพัฒนาชุมชน มีประสิทธิภาพตามหลักธรรมาภิบาล สามารถแก้ไขปัญหาคความยากจนได้อย่างแท้จริง

ผู้จัดเก็บข้อมูล ได้แก่ พัฒนาการ และทีมคู่หู คู่คิด (MFF)

ผู้ให้ข้อมูล ได้แก่ คณะกรรมการ กข.คจ.หมู่บ้าน และครัวเรือนเป้าหมาย ด้วยการสอบถาม หรือการจัดเวทีประชาคม หรือการประชุมเชิงปฏิบัติการ และจากการตรวจสอบเอกสาร หลักฐานการดำเนินงานที่เกี่ยวข้อง

การประเมินศักยภาพโครงการแก้ไขปัญหาคความยากจน (กข.คจ.) ตามหลักธรรมาภิบาล

5 ขั้นตอน กระบวนการ



การประเมินศักยภาพโครงการแก้ไขปัญหาคความยากจน (กข.คจ.)
ตามหลักธรรมาภิบาล มีขั้นตอนการดำเนินงาน ดังนี้

01 จัดกิจกรรม Mobile Clinic สร้างสุขกองทุนชุมชนตามหลักธรรมาภิบาล โดยทีมคู่มือ คู่คิด (Move for Fund Team : MFF) ลงพื้นที่ติดตามให้คำแนะนำแก่คณะกรรมการ กข.คจ. หมู่บ้าน พร้อมทั้งประเมินผลการพัฒนาหมู่บ้าน กข.คจ. ตามแบบประเมินศักยภาพโครงการแก้ไขปัญหาคความยากจน (กข.คจ.) ตามหลักธรรมาภิบาล เพื่อจัดระดับการพัฒนา

หลังจากทำการประเมินศักยภาพฯ แล้ว ให้ทีมงานพัฒนาชุมชนอำเภอร่วมกับ ทีมคู่มือ คู่คิด (MFF) สนับสนุนคณะกรรมการ กข.คจ. หมู่บ้าน ทบทวนและ วิเคราะห์ผลการประเมินศักยภาพฯ ของหมู่บ้าน กข.คจ. ในประเด็นที่ไม่ผ่าน เกณฑ์ตัวชี้วัด และจัดทำแผนการพัฒนาตัวชี้วัดที่ไม่ผ่านเกณฑ์การประเมิน

03 ทีมคู่มือ คู่คิด (MFF) ลงพื้นที่สนับสนุนคณะกรรมการ กข.คจ. หมู่บ้าน ดำเนินการ ตามแผนการพัฒนาตัวชี้วัดที่ไม่ผ่านเกณฑ์การประเมิน เพื่อยกระดับกองทุนชุมชน และจัดทำแบบสรุปผลการพัฒนาฯ ตามที่กรมฯ กำหนด



ทีมงานพัฒนาชุมชนอำเภอสรุปผลการประเมินศักยภาพ พร้อมทั้งจัดระดับ การพัฒนา และบันทึกผลในระบบ www.cddhealthyfund.com

05 จังหวัดตรวจสอบความถูกต้องของข้อมูลใน www.cddhealthyfund.com ภายในวันที่ 31 กรกฎาคม 2565

เคล็ดลับสำหรับผู้เริ่มทำแบบประเมินฯ : ควรอ่านคำอธิบายตัวชี้วัดท้ายแบบประเมินฯ เพื่อสร้างความเข้าใจเกณฑ์การ ประเมินในแต่ละข้อ ก่อนทำการประเมินฯ

เอกสารที่เกี่ยวข้องกับ การดำเนินงานโครงการแก้ไขปัญหาความยากจน (กข.คจ.)



- ระเบียบกระทรวงมหาดไทยว่าด้วยการบริหารและการใช้จ่ายเงินโครงการแก้ไขปัญหาความยากจน พ.ศ. 2553



- แนวทางการดำเนินงานโครงการแก้ไขปัญหาความยากจน (กข.คจ.) (แนบท้ายหนังสือกรมการพัฒนาชุมชน ที่ มท 0407.4/ว 159 ลงวันที่ 1 กุมภาพันธ์ 2554)



- สมุดบัญชีทะเบียนครัวเรือนเป้าหมาย (เล่มสีม่วง) บัญชีคุมเงินฝากธนาคาร (เล่มสีเขียว) บัญชีคุมลูกหนี้ (เล่มสีเหลือง) และสมุดบันทึกสถานะหมู่บ้านโครงการ กข.คจ. (เล่มสีน้ำตาล)



- แบบจัดเก็บข้อมูลและแบบประเมินศักยภาพโครงการแก้ไขปัญหาความยากจน (กข.คจ.) ตามหลักธรรมาภิบาล เพื่อบันทึกในโปรแกรม CDDHealthyfund



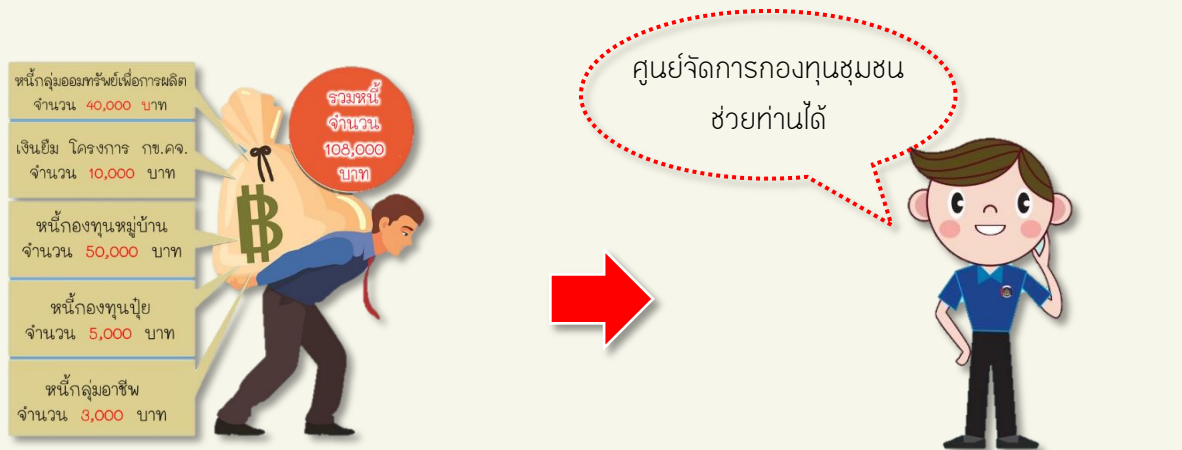
- คู่มือการบันทึกข้อมูลโครงการแก้ไขปัญหาความยากจน (กข.คจ.) ในโปรแกรม CDDHealthyfund ปี 2565



ศูนย์จัดการกองทุนชุมชน

กรมการพัฒนาชุมชน ดำเนินการส่งเสริมสนับสนุนให้มีการจัดตั้ง “สถาบันการจัดการเงินกองทุนชุมชน [ศูนย์จัดการกองทุนชุมชน]” ตั้งแต่ปี 2551 โดยมีกลุ่มออมทรัพย์เพื่อการผลิตที่เข้มแข็งเป็นแกนหลักในการจัดตั้ง และขับเคลื่อนโดยคณะกรรมการศูนย์จัดการกองทุนชุมชนที่มาจากตัวแทนของกลุ่ม/องค์กรต่าง ๆ ในหมู่บ้าน/ชุมชน ร่วมกันทำหน้าที่เชื่อมโยงการบริหารจัดการเงินกองทุนชุมชนให้เกิดความคุ้มค่า มีประสิทธิภาพ เกิดประโยชน์สูงสุด เพื่อแก้ไขปัญหาหนี้สินของประชาชนในหมู่บ้าน/ชุมชน ที่เกิดจากการเป็นหนี้กองทุนต่าง ๆ ทั้งกองทุนที่เกิดจากการรวมตัวของชาวบ้านเอง และกองทุนที่จัดตั้งโดยภาครัฐ ผ่านกระบวนการบริหารจัดการหนี้เป้าหมายคือ “การลดหนี้/ปลดหนี้” ของครัวเรือน

โดยการสำรวจและจัดทำฐานข้อมูลกองทุนชุมชน ฐานข้อมูลหนี้สินครัวเรือน ลูกหนี้ วิเคราะห์ข้อมูล และจัดประเภทลูกหนี้ บริหารจัดการหนี้ ปรับโครงสร้างหนี้ และส่งเสริมวินัยทางการเงินให้กับคนในชุมชน ส่งเสริมสนับสนุนให้ครัวเรือนน้อมนำหลักปรัชญาของเศรษฐกิจพอเพียงไปปรับใช้ในการดำเนินชีวิต ส่งเสริมการออม และวางแผนชีวิต นำไปสู่ชีวิต ที่มีคุณภาพต่อไป ปัจจุบัน กรมการพัฒนาชุมชนมีศูนย์จัดการกองทุนชุมชนที่อยู่ใน ความรับผิดชอบ จำนวน 1,245 แห่ง (ในพื้นที่ 76 จังหวัด 878 อำเภอ)



การบริหารจัดการ



คณะกรรมการ

- มาจากตัวแทนกลุ่ม/กองทุนที่เป็นสมาชิกศูนย์จัดการกองทุนชุมชน
- ผู้นำชุมชน/ผู้ทรงคุณวุฒิ



สมาชิก

- สมาชิกเป็นรายกลุ่ม
- กลุ่ม/กองทุนที่เป็นสมาชิกของศูนย์จัดการกองทุนชุมชนยังคงดำเนินกิจกรรมของกลุ่ม/กองทุนตามเดิม



กิจกรรม

- แก้ไขปัญหาหนี้สินครัวเรือน โดยใช้กระบวนการบริหารจัดการหนี้ไปสู่เป้าหมายลดหนี้ /ปลดหนี้
- บูรณาการการบริหารจัดการกองทุนชุมชน
- จัดสวัสดิการ



ระเบียบข้อบังคับ

- ครอบคลุม/เฝ้าต่อการดำเนินงานของกลุ่ม/กองทุนที่เป็นสมาชิก
- ไม่ขัดระเบียบ/กฎหมาย
- ผ่านความเห็นชอบ

พัฒนากร



คณะกรรมการ

ศูนย์จัดการฯ



ชาวบ้าน



ขั้นตอนกระบวนการ : การบริหารจัดการหนี้สินครัวเรือนภายใต้ภารกิจศูนย์จัดการกองทุนชุมชนเป็นเรื่องที่จำเป็นต้องอาศัยการสร้างความรู้ ความเข้าใจแก่ผู้ที่เกี่ยวข้อง โดยมีพัฒนากร/พัฒนาการอำเภอ (จนท.พช) เป็นกลไกสำคัญในฐานะพี่เลี้ยง ผู้ให้คำปรึกษาแก่คณะกรรมการศูนย์จัดการฯ เพื่อให้การดำเนินงานศูนย์จัดการกองทุนชุมชนสามารถขับเคลื่อนได้อย่างมีประสิทธิภาพ และเกิดผลสัมฤทธิ์ของงาน คือ **คนในชุมชนสามารถบริหารจัดการการเงิน วางแผนทางการเงิน และลดหนี้ ปลดหนี้**

พัฒนากร

01 ใส่ใจ : ก่อนที่จะถ่ายทอดแนวคิดแก่คณะกรรมการศูนย์จัดการกองทุนชุมชน พัฒนากร/พัฒนาการอำเภอต้องศึกษาข้อมูลแนวทางการดำเนินงานตามแนวทางกรมฯ วัตถุประสงค์ เป้าหมาย รวมถึงกระบวนการบริหารจัดการหนี้ ให้ชัดเจน

02 สร้างความเข้าใจ : พัฒนากร/พัฒนาการอำเภอดำเนินการเผยแพร่แนวคิดแนวทาง การดำเนินงานศูนย์จัดการกองทุนชุมชน เติมเต็มองค์ความรู้ใหม่ ๆ ให้แก่ผู้นำ/กลุ่ม/องค์กร/กองทุนการเงินภายในหมู่บ้าน ภาครัฐการพัฒนาให้มีความเข้าใจในแนวทางเดียวกัน อันจะทำให้การดำเนินงานขั้นตอนต่อไป เกิดความไว้วางใจและความร่วมมือที่ดีของคนในชุมชน

03 เอาใจใส่ : ลงพื้นที่ติดตาม สนับสนุนการดำเนินงานศูนย์จัดการกองทุนชุมชน (กระบวนการบริหารจัดการหนี้) อย่างสม่ำเสมอ เพื่อรับทราบถึงปัญหา/อุปสรรค และให้คำแนะนำ รวมถึงเป็นที่ปรึกษาในการแก้ไขปัญหาาร่วมกันกับคณะกรรมการศูนย์จัดการกองทุนชุมชน

บทบาท หน้าที่



พัฒนาการอำเภอ

01 กำกับดูแล : ให้คำแนะนำ และสนับสนุนการปฏิบัติงานของพัฒนากร ให้สามารถดำเนินการตามภารกิจที่อยู่ในความรับผิดชอบได้อย่างมีประสิทธิภาพและประสิทธิผล

02 ส่งเสริมการทำงานเป็นทีม ในการลงพื้นที่ เพื่อสนับสนุนการดำเนินงานศูนย์จัดการกองทุนชุมชน ทำความเข้าใจกับชุมชน นำประสบการณ์จากพื้นที่อื่นมาแลกเปลี่ยนเรียนรู้ร่วมกัน

03 ประสาน/แสวงหาความร่วมมือ กับหน่วยงานภาคี สร้างเครือข่ายการพัฒนาในการส่งเสริม สนับสนุนการดำเนินงานศูนย์จัดการกองทุนชุมชน และแก้ปัญหาหนี้สินครัวเรือน



กองทุน แม่ ของแผ่นดิน



? ที่มาความสำคัญ

เมื่อปี พ.ศ. 2547 สมเด็จพระนางเจ้าสิริกิติ์ พระบรมราชินีนาถ พระบรมราชชนนีพันปีหลวง ได้พระราชทานพระราชทรัพย์ส่วนพระองค์ เพื่อนำไปใช้ประโยชน์ในการป้องกันและแก้ไขปัญหาเสพติดให้กับประชาชนอย่างยั่งยืน โดยจัดสรรเป็น “เงินขวัญถุงพระราชทาน” สำหรับจัดตั้งกองทุนแม่ของแผ่นดิน เริ่มต้นกองทุนละ 8,000 บาท และพระราชทานเงินกองทุนแม่ฯ ครั้งแรกในภาคตะวันออกเฉียงเหนือ จำนวน 672 กองทุน เมื่อเดือนธันวาคม พ.ศ. 2554 กรมการพัฒนาชุมชนได้รับมอบหมาย จากกระทรวงมหาดไทยให้รับผิดชอบการดำเนินงานเสริมสร้างความเข้มแข็งกองทุนแม่ของแผ่นดิน โดยมีเป้าหมายในการป้องกันและแก้ไขปัญหาเสพติดให้ได้ผลอย่างยั่งยืนด้วยพลังสามัคคีของชาวบ้านให้พึ่งพาตนเองบนพื้นฐานของทุนทางสังคมที่มีอยู่และต่อยอดไปสู่การแก้ไขปัญหาที่ยั่งยืนด้วยหลักปรัชญาของเศรษฐกิจพอเพียง

วัตถุประสงค์



1 เพื่อขยายพลังแห่งความดีของคนในหมู่บ้าน/ชุมชน ให้กว้างขวางขึ้น

2 เพื่อเสริมสร้างกระบวนการในหมู่บ้าน/ชุมชนด้านความคิด ความรู้ การแลกเปลี่ยนการรวมกลุ่ม และความตื่นตัวเพื่อร่วมกันแก้ไขปัญหาของหมู่บ้าน/ชุมชน โดยเฉพาะอย่างยิ่งปัญหาเสพติด เพื่อให้หมู่บ้าน ชุมชนใช้กระบวนการดังกล่าวให้บรรลุถึงความเข้มแข็งได้อย่างแท้จริง

3 เพื่อสนับสนุนค่าใช้จ่ายที่เป็นประโยชน์แก่สาธารณะ สนับสนุนให้คนทำดี และเสียสละเพื่อหมู่บ้าน/ชุมชน

4 เพื่อสนับสนุนกิจกรรมการแก้ไขปัญหาเสพติดในหมู่บ้าน/ชุมชนอย่างยั่งยืน และพัฒนาเป็นศูนย์เรียนรู้หมู่บ้าน/ชุมชน เพื่อก่อให้เกิดกระบวนการเรียนรู้ของชุมชนทั้งภายในและระหว่างหมู่บ้าน/ชุมชน

5 เพื่อสนับสนุนกิจกรรมการพัฒนาเศรษฐกิจแบบพอเพียง เพื่อการพึ่งพาตนเองและพึ่งพาซึ่งกันและกันอย่างยั่งยืน เป็นผลทำให้ปัญหาพื้นฐานของหมู่บ้านชุมชนลดลง



พัฒนาการ



กับการส่งเสริมและพัฒนา
หมู่บ้าน กองทุน

ใจดี
ของแผ่นดิน

กระบวนการที่ 1

พัฒนาหมู่บ้านต้นกล้ากองทุนแม่ของแผ่นดิน
โดยวิธีต่อไปนี้

1. คัดเลือกพื้นที่เป้าหมายจากหมู่บ้านเศรษฐกิจพอเพียงต้นแบบเป็นอันดับแรกหรือหมู่บ้านที่มีความพร้อมเป็นอันดับถัดไปและต้องมีคุณสมบัติตามเกณฑ์ประเมินต้นกล้ากองทุนแม่ของแผ่นดินของสำนักงาน ป.ป.ส. 12 ข้อ ดังนี้
 1. ผู้นำเข้มแข็ง
 2. สมาชิกให้ความร่วมมือ
 3. ประชุมหารือเรื่องยาเสพติดสม่ำเสมอ
 4. มีกิจกรรมในหมู่บ้านโดยยึดหลักการพึ่งพาตนเอง
 5. มีมาตรการทางสังคม ประกาศใช้อย่างจริงจัง
 6. มีกลไกเฝ้าระวัง มอบหมายภารกิจชัดเจน บ้านที่กเป็นสายลักษณะอักษร
 7. มีการค้นหาปัญหาเสพติดโดยชุมชนอยู่เสมอ
 8. มีกิจกรรมป้องกัน/แก้ไขยาเสพติดที่สอดคล้องกับพื้นที่
 9. มีประชาคมดี เห็นชอบต่อการเข้าร่วมฯ
 10. มีการจัดตั้งกองทุนยาเสพติดรองรับ
 11. มีการบูรณาการอย่างเข้มแข็งของกลุ่ม/องค์กร
 12. มีกิจกรรมการแสดงผลออกถึงความจงรักภักดี

บันทึกข้อมูลใน (<http://www.kongtunmae-oncb.go.th>)

2. เตรียมความพร้อมหมู่บ้านต้นกล้ากองทุนแม่ของแผ่นดิน เพื่อรองรับการพระราชทานเงินกองทุนแม่ของแผ่นดินตามกระบวนการ 10 ขั้นตอน ดังนี้





พัฒนาการ



กับการส่งเสริมและพัฒนา
หมู่บ้าน กองทุน

ใจดี
ของแผ่นดิน

กระบวนการที่ 2 การตรวจสอบคุณภาพกองทุนแม่ของแผ่นดิน
โดยชุดปฏิบัติการฯ ดำเนินการดังนี้

1. คัดเลือกกลุ่มบุคคลในการให้ข้อมูล ให้ครอบคลุมผู้มีส่วนได้ส่วนเสียหรือผู้มีบทบาท รวมถึงผู้ที่ยังไม่ได้เป็นสมาชิก
2. พัฒนาการร่วมกับชุดปฏิบัติการฯ ชี้แจงความเป็นมา แนวคิดของการดำเนินงาน และวัตถุประสงค์ของการตรวจสอบคุณภาพฯ
3. ดำเนินการเก็บรวบรวมข้อมูลใช้วิธีการสัมภาษณ์กลุ่ม ตามประเด็นคำถาม ตามแบบตรวจสอบคุณภาพฯ และตรวจเอกสารที่เกี่ยวข้อง
4. พัฒนาการร่วมกับชุดปฏิบัติการฯ ตรวจสอบความรู้ตามประเด็นคำถามจากผู้ให้ข้อมูล
5. พัฒนาการรวบรวมแบบตรวจสอบคุณภาพฯ และบันทึกผล ในโปรแกรมผ่านเว็บไซต์กรมการพัฒนาชุมชน

กระบวนการที่ 3 การติดตามประเมินผล
พัฒนาการดำเนินการ ดังนี้

1. ร่วมกับคณะกรรมการกองทุนแม่ของแผ่นดิน สรุปผลการตรวจสอบคุณภาพฯ และนำไปพัฒนาตัวชี้วัดที่ตกเกณฑ์
2. ร่วมกับคณะกรรมการหมู่บ้านกองทุนแม่ของแผ่นดิน สรุปผลการขับเคลื่อนหมู่บ้านตามเกณฑ์ที่กำหนด
3. ให้คำแนะนำ คำปรึกษาแก่คณะกรรมการหมู่บ้านกองทุนแม่ของแผ่นดินอย่างสม่ำเสมอ
4. ร่วมจัดกิจกรรมของหมู่บ้านกองทุนแม่ของแผ่นดินทุกครั้ง
5. รายงานผลการจัดกิจกรรมให้จังหวัดทราบ

สามารถ Download คู่มือการดำเนินงานกองทุนแม่ของแผ่นดิน
ได้ที่ www.fund.cdd.go.th





โครงการสนองพระราชดำริโครงการอนุรักษ์พันธุกรรมพืชอันเนื่องมาจากพระราชดำริ สมเด็จพระเทพรัตนราชสุดาฯ สยามบรมราชกุมารี กรมการพัฒนาชุมชน (อพ.สธ. - พช.)

ความเป็นมา

กรมการพัฒนาชุมชน ได้รับพระราชทานพระราชนุญาต ให้เข้าร่วมสนองพระราชดำริ ในโครงการอนุรักษ์พันธุกรรมพืชอันเนื่องมาจากพระราชดำริ สมเด็จพระเทพรัตนราชสุดาฯ สยามบรมราชกุมารี (อพ.สธ.) มาตั้งแต่ปี 2560 เป็นการดำเนินงานตามแผนแม่บท อพ.สธ. ระยะ 5 ปีที่หก (1 ตุลาคม 2559 - 30 กันยายน 2564) โดยเมื่อเดือนเมษายน 2560 นายพรชัย จุฑามาศ รองผู้อำนวยการโครงการอนุรักษ์พันธุกรรมพืชอันเนื่องมาจากพระราชดำริ สมเด็จพระเทพรัตนราชสุดาฯ สยามบรมราชกุมารี (อพ.สธ.) ได้มาชี้แจงกรมการพัฒนาชุมชน เกี่ยวกับการดำเนินงานโครงการอนุรักษ์พันธุกรรมพืชอันเนื่องมาจากพระราชดำริ สมเด็จพระเทพรัตนราชสุดาฯ สยามบรมราชกุมารี (อพ.สธ.) ซึ่งสมเด็จพระกนิษฐาธิราชเจ้า กรมสมเด็จพระเทพรัตนราชสุดาฯ สยามบรมราชกุมารี ทรงสืบสานงานอนุรักษ์ทรัพยากรธรรมชาติจากพระบาทสมเด็จพระบรมชนกาธิเบศร มหาภูมิพลอดุลยเดชมหาราช บรมนาถบพิตร รัชกาลที่ 9 และมีความศรัทธาในพระราชดำริที่ทรงทำเพื่อผลประโยชน์แก่มหาชนชาวไทย

โดยดำเนินงานภายใต้กรอบการดำเนินงาน 3 กรอบ 8 กิจกรรม ได้แก่ กรอบการเรียนรู้ทรัพยากร กรอบการใช้ประโยชน์ และกรอบการสร้างจิตสำนึก ใน 8 กิจกรรม 3 ฐานทรัพยากร ได้แก่ ทรัพยากรกายภาพ ทรัพยากรชีวภาพ ทรัพยากรวัฒนธรรมและภูมิปัญญา ตามแนวทางการดำเนินงาน อพ.สธ. ซึ่งการดำเนินงานโครงการอนุรักษ์พันธุกรรมพืชอันเนื่องมาจากพระราชดำริ สมเด็จพระเทพรัตนราชสุดาฯ สยามบรมราชกุมารี (อพ.สธ.) สอดรับกับภารกิจหลักสำคัญของกรมการพัฒนาชุมชน ด้านการส่งเสริมกระบวนการเรียนรู้ และการมีส่วนร่วมของประชาชน เพื่อการพึ่งตนเองตามหลักปรัชญาของเศรษฐกิจพอเพียง และการพัฒนาเศรษฐกิจฐานรากให้มีการขยายตัว



วัตถุประสงค์การดำเนินงาน อพ.สธ. - พช.

1. เพื่อสร้างการเรียนรู้ให้ประชาชนได้เข้าใจและเห็นความสำคัญของพันธุกรรมพืช ภูมิปัญญาท้องถิ่น และทรัพยากร
2. เพื่อส่งเสริมให้ประชาชนได้ร่วมคิด ร่วมดำเนินการอนุรักษ์พันธุกรรมพืช ภูมิปัญญาท้องถิ่นและทรัพยากร
3. เพื่อจัดทำฐานข้อมูลทรัพยากรพื้นที่สนองพระราชดำริกรมการพัฒนามุขมชน และสนับสนุนการจัดทำฐานข้อมูลทรัพยากรท้องถิ่น เพื่อเชื่อมโยงกับฐานข้อมูลโครงการอนุรักษ์พันธุกรรมพืชอันเนื่องมาจากพระราชดำริสมเด็จพระเทพรัตนราชสุดาฯ สยามบรมราชกุมารี (อพ.สธ.)

กรอบแนวคิดการดำเนินงาน อพ.สธ. - พช.

สร้างความตระหนักถึงความสำคัญของพันธุกรรมพืช ภูมิปัญญาท้องถิ่น และทรัพยากร โดยส่งเสริมให้ประชาชนอนุรักษ์และใช้ประโยชน์พันธุกรรมพืช ภูมิปัญญาท้องถิ่น และทรัพยากร ตลอดจนมีการจัดระบบข้อมูลเพื่อขับเคลื่อนโครงการ/กิจกรรมภายใต้การดำเนินงานของโครงการอนุรักษ์พันธุกรรมพืชอันเนื่องมาจากพระราชดำริสมเด็จพระเทพรัตนราชสุดาฯ สยามบรมราชกุมารี (อพ.สธ.) อย่างมีประสิทธิภาพ

เป้าหมายการดำเนินงาน อพ.สธ. - พช.

ประชาชนมีการอนุรักษ์และใช้ประโยชน์จากพันธุกรรมพืช ภูมิปัญญาท้องถิ่น และทรัพยากรอย่างคุ้มค่า พื้นที่เป้าหมายการดำเนินงาน อพ.สธ. - พช.

พื้นที่เป้าหมายหลัก คือ พื้นที่เป้าหมายการสนองพระราชดำริฯ ในความครอบคลุมดูแลของกรมการพัฒนามุขมชน จำนวน 16 แห่ง ประกอบด้วย

- 1) ศูนย์ศึกษาและพัฒนาชุมชน จำนวน 11 แห่ง ได้แก่
 - 1.1 ศูนย์ศึกษาและพัฒนาชุมชนชลบุรี อำเภอเมืองชลบุรี จังหวัดชลบุรี
 - 1.2 ศูนย์ศึกษาและพัฒนาชุมชนนครนายก อำเภอเมืองนครนายก จังหวัดนครนายก
 - 1.3 ศูนย์ศึกษาและพัฒนาชุมชนนครราชสีมา อำเภอหนองบุญมาก จังหวัดนครราชสีมา
 - 1.4 ศูนย์ศึกษาและพัฒนาชุมชนนครศรีธรรมราช อำเภอทุ่งสง จังหวัดนครศรีธรรมราช
 - 1.5 ศูนย์ศึกษาและพัฒนาชุมชนเพชรบุรี อำเภอชะอำ จังหวัดเพชรบุรี
 - 1.6 ศูนย์ศึกษาและพัฒนาชุมชนพิษณุโลก อำเภอวังทอง จังหวัดพิษณุโลก
 - 1.7 ศูนย์ศึกษาและพัฒนาชุมชนยะลา อำเภอเมืองยะลา จังหวัดยะลา
 - 1.8 ศูนย์ศึกษาและพัฒนาชุมชนลำปาง อำเภอเมืองลำปาง จังหวัดลำปาง
 - 1.9 ศูนย์ศึกษาและพัฒนาชุมชนสระบุรี อำเภอแก่งคอย จังหวัดสระบุรี
 - 1.10 ศูนย์ศึกษาและพัฒนาชุมชนอุดรธานี อำเภอเพ็ญ จังหวัดอุดรธานี
 - 1.11 ศูนย์ศึกษาและพัฒนาชุมชนอุบลราชธานี อำเภอเมืองอุบลราชธานี จังหวัดอุบลราชธานี
- 2) ศูนย์เรียนรู้ทุนชุมชน (ศูนย์สารภี) จำนวน 3 แห่ง ได้แก่
 - 2.1 ศูนย์เรียนรู้ทุนชุมชน (ศูนย์สารภี) ตำบลขัวมุง อำเภอสารภี จังหวัดเชียงใหม่
 - 2.2 ศูนย์เรียนรู้ทุนชุมชน (ศูนย์สารภี) ตำบลละงู อำเภอละงู จังหวัดสตูล
 - 2.3 ศูนย์เรียนรู้ทุนชุมชน (ศูนย์สารภี) ตำบลท่าช้าง อำเภอสว่างวีระวงศ์ จังหวัดอุบลราชธานี
- 3) วิทยาลัยการพัฒนามุขมชน อำเภอบางละมุง จังหวัดชลบุรี
- 4) ส่วนงานพัฒนามุขมชนในศูนย์ศึกษาการพัฒนาเขาหินซ้อนอันเนื่องมาจากพระราชดำริ

อำเภอพนมสารคาม จังหวัดฉะเชิงเทรา

พื้นที่เป้าหมายรอง คือ หมู่บ้านรอบพื้นที่โครงการอนุรักษ์พันธุกรรมพืชอันเนื่องมาจากพระราชดำริสมเด็จพระเทพรัตนราชสุดาฯ สยามบรมราชกุมารี กรมการพัฒนามุขมชน (อพ.สธ. - พช.) รัศมีอย่างน้อย 50 กิโลเมตร



ขั้นตอนกระบวนการ

1. เจ้าหน้าที่ผู้รับผิดชอบงาน อพ.สธ. - พช. ศึกษา หาความรู้ ทำความเข้าใจเกี่ยวกับโครงการอนุรักษ์พันธุกรรมพืชอันเนื่องมาจากพระราชดำริ สมเด็จพระเทพรัตนราชสุดาฯ สยามบรมราชกุมารี (อพ.สธ.) เพื่อให้เกิดการเรียนรู้และเห็นความสำคัญของพันธุกรรมพืช ภูมิปัญญาท้องถิ่น และทรัพยากร
2. เจ้าหน้าที่ผู้รับผิดชอบงาน อพ.สธ. - พช. ร่วมประชุมเชิงปฏิบัติการสร้างความรู้ความเข้าใจเกี่ยวกับโครงการอนุรักษ์พันธุกรรมพืชอันเนื่องมาจากพระราชดำริ สมเด็จพระเทพรัตนราชสุดาฯ สยามบรมราชกุมารี (อพ.สธ.) ที่กรมการพัฒนาชุมชน จัดขึ้น เพื่อแลกเปลี่ยนเรียนรู้และขับเคลื่อนการดำเนินงาน อพ.สธ. - พช. อย่างต่อเนื่อง
3. พื้นที่เป้าหมาย ดำเนินงานตามแผนงาน/โครงการ/กิจกรรมที่กรมการพัฒนาชุมชนกำหนดภายใต้แผนแม่บท อพ.สธ. และรายงานผลให้กรมการพัฒนาชุมชนทราบ
4. พื้นที่เป้าหมาย ดำเนินการสำรวจและจัดเก็บข้อมูลทรัพยากรในพื้นที่เป็นประจำทุกปี พร้อมทั้งปรับปรุงฐานข้อมูลทรัพยากรในพื้นที่ให้เป็นปัจจุบัน
5. พื้นที่เป้าหมาย ดำเนินการจัดตั้งกองทุนเมล็ดพันธุ์พืชโครงการอนุรักษ์พันธุกรรมพืชอันเนื่องมาจากพระราชดำริ สมเด็จพระเทพรัตนราชสุดาฯ สยามบรมราชกุมารี (อพ.สธ.) โดยดำเนินการ ดังนี้
 - 5.1 แต่งตั้งคณะทำงานกองทุนเมล็ดพันธุ์พืช ตามโครงการอนุรักษ์พันธุกรรมพืชอันเนื่องมาจากพระราชดำริ สมเด็จพระเทพรัตนราชสุดาฯ สยามบรมราชกุมารี (อพ.สธ.)
 - 5.2 คณะทำงานฯ ตามข้อ 5.1 ดำเนินการกำหนดกรอบแนวทางการเพื่อขับเคลื่อนกองทุนเมล็ดพันธุ์พืช
 - 5.3 คณะทำงานฯ ร่วมกับประชาชนในพื้นที่ ดำเนินการรวบรวม/จัดหา/ขอรับการสนับสนุนเมล็ดพันธุ์หรือต้นกล้า พืชพื้นถิ่น/พันธุ์ไม้ใกล้สูญพันธุ์/สมุนไพรพื้นถิ่น/พันธุ์ไม้ให้สี และพันธุ์ไม้อื่น ๆ ตามบริบทของพื้นที่เป็นทุนตั้งต้น
 - 5.4 คณะทำงานฯ กำหนดพื้นที่จัดเก็บเมล็ดพันธุ์และพื้นที่เพาะปลูกต้นกล้า โดยจัดทำป้ายกองทุนและแผนที่เพาะปลูกให้ชัดเจน
 - 5.5 คณะทำงานฯ จัดทำบัญชีกองทุนเมล็ดพันธุ์พืช โดยระบุชนิด จำนวน อายุ และมูลค่า/ประโยชน์
 - 5.6 เจ้าหน้าที่ผู้รับผิดชอบงาน อพ.สธ. - พช. ลงพื้นที่หมู่บ้านรอบศูนย์ฯ เพื่อสร้างความรู้ความเข้าใจ และประโยชน์ของการดำเนินงานกองทุนเมล็ดพันธุ์พืช ตามโครงการอนุรักษ์พันธุกรรมพืชอันเนื่องมาจากพระราชดำริ สมเด็จพระเทพรัตนราชสุดาฯ สยามบรมราชกุมารี (อพ.สธ.) พร้อมรับสมัครสมาชิกกองทุน
 - 5.7 จัดทำทะเบียนสมาชิกและแผนการขับเคลื่อนกองทุนเมล็ดพันธุ์พืช
 - 5.8 สรุปรายงานผลการดำเนินงานส่งกรมการพัฒนาชุมชน





โครงการ ๙ ; ๑๐ ปฏิบัติบูชา "สืบสาน รักษา ต่อยอด" เพื่อพัฒนาชุมชน

พระบาทสมเด็จพระบรมชนกาธิเบศร มหาภูมิพลอดุลยเดชมหาราช บรมนาถบพิตร ได้พระราชทานแนวคิดและทฤษฎีหลากหลาย ครอบคลุมและเกี่ยวพันกับกระบวนการพัฒนาหลายสาขา ก่อคุณูปการอันยิ่งใหญ่ แก่การสงเคราะห์ช่วยเหลือ และยกระดับคุณภาพชีวิตของพสกนิกรเป็นอนเนกอนันต์มาโดยตลอดระยะเวลาที่ทรงครองสิริราชสมบัติ อีกทั้งพระองค์ยังได้พระราชทานพระราชดำริให้จัดตั้ง "ศูนย์ศึกษาการพัฒนาอันเนื่องมาจากพระราชดำริ" ขึ้นตามภูมิภาคต่าง ๆ จำนวน ๖ ศูนย์ ได้แก่

- 1) ศูนย์ศึกษาการพัฒนาอ่าวคุ้งกระเบนอันเนื่องมาจากพระราชดำริจังหวัดจันทบุรี
- 2) ศูนย์ศึกษาการพัฒนาเขาหินซ้อนอันเนื่องมาจากพระราชดำริ จังหวัดฉะเชิงเทรา
- 3) ศูนย์ศึกษาการพัฒนาห้วยฮ่องไคร้อันเนื่องมาจากพระราชดำริ จังหวัดเชียงใหม่
- 4) ศูนย์ศึกษาการพัฒนาพิภพทออันเนื่องมาจากพระราชดำริ จังหวัดนราธิวาส
- 5) ศูนย์ศึกษาการพัฒนาห้วยทรายอันเนื่องมาจากพระราชดำริ จังหวัดเพชรบุรี
- 6) ศูนย์ศึกษาการพัฒนาภูพานอันเนื่องมาจากพระราชดำริ จังหวัดสกลนคร

เพื่อเป็นศูนย์บริการแบบเบ็ดเสร็จโดยมีการศึกษา ทดลอง และสาธิตด้านต่าง ๆ เช่น ด้านการเกษตร ปศุสัตว์ ประมง ตลอดจนการพัฒนาทางด้านสังคม และงานศิลปอาชีพ เพื่อให้ผู้สนใจได้ศึกษา ดูงาน ซึ่งศูนย์ศึกษาการพัฒนาอันเนื่องมาจากพระราชดำริ ได้มีการนำความรู้ที่ได้จากการศึกษาไปส่งเสริมให้แก่ประชาชนในพื้นที่รอบศูนย์เพื่อการพัฒนาคุณภาพชีวิตเพื่อเป็นการเกิดพระเกียรติพระบาทสมเด็จพระบรมชนกาธิเบศร มหาภูมิพล อดุลยเดชมหาราช บรมนาถบพิตร ที่ทรงมีพระมหากรุณาธิคุณแก่ปวงชนชาวไทย และสนองพระราชปณิธานพระบาทสมเด็จพระปรเมนทรรามาธิบดีศรีสินทรมหาวชิราลงกรณ มหิศรภูมิพลราชวรางกูร กิติสิริสมบูรณอดุลยเดช สยามินทราธิเบศรราชวโรดม บรมนาถบพิตร พระวชิรเกล้าเจ้าอยู่หัว ในการสืบสาน รักษา ต่อยอด แนวพระราชดำริฯ กรมการพัฒนาชุมชน จึงได้จัดทำโครงการ ๙ ; ๑๐ ปฏิบัติบูชา "สืบสาน รักษา ต่อยอด" เพื่อพัฒนาชุมชน ขึ้น เพื่อใช้ประโยชน์ในการส่งเสริมสนับสนุนหมู่บ้านรอบศูนย์ศึกษาการพัฒนาอันเนื่องมาจากพระราชดำริ ในการน้อมนำแนวพระราชดำริฯ ไปใช้ และเป็นตัวอย่างในการขยายผลสำเร็จไปยังหมู่บ้านอื่น ๆ ต่อไป

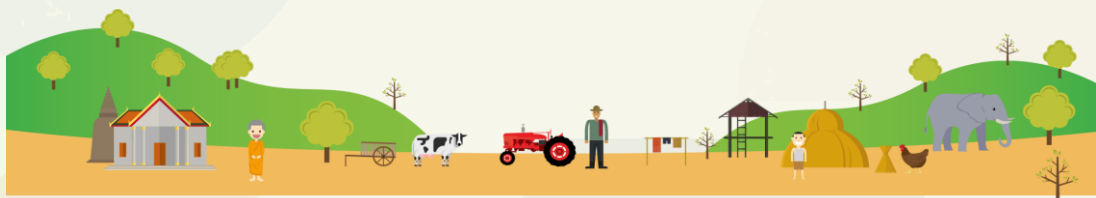
โดยในปี 2564 นายสุทธิพงษ์ จุลเจริญ ปลัดกระทรวงมหาดไทย ขณะดำรงตำแหน่งอธิบดีกรมการพัฒนาชุมชน ได้ริเริ่มให้ดำเนินการประกวดหมู่บ้านรอบศูนย์ศึกษาการพัฒนาอันเนื่องมาจากพระราชดำริ เพื่อพัฒนาชุมชนในพื้นที่ 6 จังหวัด ได้แก่ ฉะเชิงเทรา จันทบุรี เพชรบุรี เชียงใหม่ สกลนคร และนราธิวาส รวมทั้งสิ้น 145 หมู่บ้าน ซึ่งมีหน่วยงานภาคีเครือข่ายทั้งภาครัฐ ภาคเอกชน จำนวน 19 หน่วยงาน ประกอบด้วย 1) สำนักงาน กปร. 2) กรมส่งเสริมการปกครองท้องถิ่น 3) กรมพัฒนาที่ดิน 4) กรมชลประทาน 5) กรมประมง 6) กรมวิชาการเกษตร 7) กรมส่งเสริมการเกษตร 8) กรมการข้าว 9) กรมส่งเสริมสหกรณ์ 10) กรมปศุสัตว์ 11) กรมอุทยานแห่งชาติ สัตว์ป่า และพันธุ์พืช 12) กรมป่าไม้ 13) กรมอนามัย 14) กรมส่งเสริมอุตสาหกรรม 15) สถาบันเทคโนโลยีพระจอมเกล้าเจ้าคุณทหารลาดกระบัง 16) การไฟฟ้าฝ่ายผลิตแห่งประเทศไทย 17) ธนาคารเพื่อการเกษตรและสหกรณ์การเกษตร 18) มูลนิธิกสิกรรมธรรมชาติ 19) มูลนิธิรักษดินรักษน้ำ (Earth Safe Foundation) และกรมการพัฒนาชุมชน ร่วมเป็นคณะทำงานจัดทำเกณฑ์ประเมินผลและจัดระดับหมู่บ้านรอบศูนย์ศึกษาการพัฒนาอันเนื่องมาจากพระราชดำริ โดยแบ่งเป็นการประเมิน 2 ส่วน ส่วนที่ 1 การน้อมนำแนวพระราชดำริไปประยุกต์ใช้ 4 เรื่อง 1) หลักปรัชญาของเศรษฐกิจพอเพียง 2) หลักการทรงงาน 3) องค์ความรู้ตามแนวพระราชดำริ และ 4) องค์ความรู้จากศูนย์ศึกษาการพัฒนาอันเนื่องมาจากพระราชดำริ ส่วนที่ 2 เป็นการประเมินการสืบสาน รักษา ต่อยอด แนวพระราชดำริ

วัตถุประสงค์

1. เพื่อเทิดพระเกียรติพระบาทสมเด็จพระบรมชนกาธิเบศร มหาภูมิพลอดุลยเดชมหาราช บรมนาถบพิตร ที่ทรงมีพระมหากรุณาธิคุณแก่ปวงชนชาวไทย และสนองพระราชปณิธานพระบาทสมเด็จพระวชิรเกล้าเจ้าอยู่หัว ในการสืบสาน รักษา ต่อยอด แนวพระราชดำริฯ
2. เพื่อปฏิบัติบูชา สืบสาน รักษา และต่อยอด แนวพระราชดำริของพระบาทสมเด็จพระบรมชนกาธิเบศร มหาภูมิพลอดุลยเดชมหาราช บรมนาถบพิตร สู่การปฏิบัติของประชาชน โดยการส่งเสริมสนับสนุนของกรมการพัฒนาชุมชน ร่วมกับ 7 ภาควิชาสาย ประกอบด้วย ภาควิศวกรรม ภาควิศวกรรม ภาควิศวกรรม ภาควิศวกรรม ภาควิศวกรรม ภาควิศวกรรม ภาควิศวกรรม และภาควิศวกรรม
3. เพื่อส่งเสริมและยกย่องเชิดชูเกียรติหมู่บ้านที่ได้นำแนวพระราชดำริของพระบาทสมเด็จพระบรมชนกาธิเบศร มหาภูมิพลอดุลยเดชมหาราช บรมนาถบพิตร ไปประยุกต์ใช้

ขั้นตอนกระบวนการ

1. กำหนดเกณฑ์การประเมินและจัดระดับหมู่บ้าน กรมการพัฒนาชุมชน จัดทำคำสั่งแต่งตั้งคณะกรรมการ ส่วนกลาง ประกอบด้วย เจ้าหน้าที่ สำนักงานคณะกรรมการพิเศษเพื่อประสานงานโครงการอันเนื่องมาจากพระราชดำริ (สำนักงาน กปร.) สถาบันเทคโนโลยีพระจอมเกล้าเจ้าคุณทหารลาดกระบัง กรมการพัฒนาชุมชน หน่วยงานที่เกี่ยวข้อง และภาควิศวกรรม และจัดประชุมคณะทำงานฯ เพื่อจัดเกณฑ์การประเมินและจัดระดับหมู่บ้าน
2. สร้างกลไกการประเมินผล จังหวัดที่เป็นที่ตั้งของศูนย์ศึกษาการพัฒนาอันเนื่องมาจากพระราชดำริ จำนวน 6 จังหวัด ได้แก่ จันทบุรี ฉะเชิงเทรา เชียงใหม่ นราธิวาส เพชรบุรี และสกลนคร แต่งตั้งคณะกรรมการระดับจังหวัด และคณะทำงานระดับอำเภอ
3. ประเมินผลการดำเนินงานหมู่บ้าน คณะทำงานระดับอำเภอ นำเกณฑ์การประเมินผลฯ ไปใช้ในการประเมินผลหมู่บ้าน โดยคณะทำงานระดับอำเภอดำเนินการประเมินผลหมู่บ้านและคัดเลือกหมู่บ้านที่ผ่านการประเมิน จังหวัดละ 9 หมู่บ้าน ได้แก่ ด้านเศรษฐกิจ จำนวน 3 หมู่บ้าน ด้านสังคม จำนวน 3 หมู่บ้าน และด้านสิ่งแวดล้อม จำนวน 3 หมู่บ้าน และคณะทำงานระดับอำเภอนำผลการประเมินมาจัดระดับหมู่บ้าน
4. คัดเลือกหมู่บ้านต้นแบบ คณะกรรมการระดับจังหวัดคัดเลือกหมู่บ้านต้นแบบ จากจังหวัดละ 9 หมู่บ้าน ให้เหลือจำนวนจังหวัดละ 3 หมู่บ้าน ได้แก่ ด้านสังคม จำนวน 1 หมู่บ้าน ด้านเศรษฐกิจ จำนวน 1 หมู่บ้าน และด้านสิ่งแวดล้อม จำนวน 1 หมู่บ้าน
5. ถอดบทเรียนหมู่บ้านต้นแบบ นักวิชาการพัฒนาชุมชนจังหวัด/อำเภอ ดำเนินการถอดบทเรียนความสำเร็จของหมู่บ้านต้นแบบ และสนับสนุนการจัดทำโครงการพัฒนาหมู่บ้านตามแนวพระราชดำริ ซึ่งได้รับสนับสนุนงบประมาณดำเนินการ จากกรมการพัฒนาชุมชน
6. เผยแพร่และยกย่องเชิดชูเกียรติหมู่บ้านต้นแบบ กรมการพัฒนาชุมชนมอบรางวัล หมู่บ้านต้นแบบ การประยุกต์ใช้แนวพระราชดำริฯ โดยมอบโล่รางวัลแก่หมู่บ้านต้นแบบ 3 ด้าน ในพื้นที่ศูนย์ศึกษาการพัฒนาฯ 6 แห่ง รวม 18 หมู่บ้าน และเงินรางวัลหมู่บ้านชนะเลิศ หมู่บ้านละ 100,000 บาท และรองชนะเลิศ หมู่บ้านละ 50,000 บาท



โครงการเพิ่มศักยภาพกลไกการขับเคลื่อน กองทุนชุมชนตามหลักธรรมาภิบาล และการเข้าถึงแหล่งทุน

5
หลักสูตร
รับชมย้อนหลังผ่าน
YouTube

- 1 การขับเคลื่อนงานเศรษฐกิจฐานรากด้วยกองทุนชุมชน
ประจำปีงบประมาณ พ.ศ. 2565 (18 พ.ย. 64)
กลุ่มเป้าหมาย : พจ. , ผอ.กจ., พอ.



- 2 การเพิ่มศักยภาพกลไกการขับเคลื่อนกองทุนชุมชนตามหลักธรรมาภิบาล (22 -23 พ.ย. 64)
กลุ่มเป้าหมาย : พัฒนาการ, ทีมคู่หูคู่คิด (คณะกรรมการกองทุนชุมชน)

22 พ.ย.
ภาคเช้า



22 พ.ย.
ภาคบ่าย



23 พ.ย.
ภาคเช้า-บ่าย



- 3 การเพิ่มศักยภาพคณะกรรมการโครงการแก้ไขปัญหาคความยากจน (กข.คจ.) (25 พ.ย. 64)
กลุ่มเป้าหมาย : จนท.พัฒนาชุมชนจังหวัด, คกก. โครงการ กข.คจ.

[ภาคเช้า]



[ภาคบ่าย]



- 4 การเสริมสร้างศักยภาพคณะกรรมการศูนย์สาธิตการตลาด (2 ธ.ค. 64)
กลุ่มเป้าหมาย : จนท.พัฒนาชุมชนจังหวัด, พัฒนาการ, คกก.ศูนย์สาธิตการตลาด

[ภาคเช้า]



[ภาคบ่าย]



- 5 การเสริมสร้างศักยภาพเจ้าหน้าที่พัฒนาชุมชนด้านการจัดทำบัญชีกลุ่มออมทรัพย์เพื่อการผลิต
(29 พ.ย.64) กลุ่มเป้าหมาย : พัฒนาการ

[ภาคเช้า]

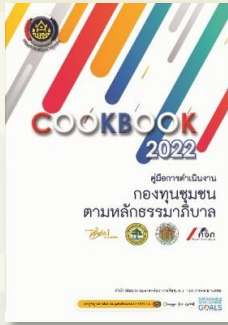


[ภาคบ่าย]

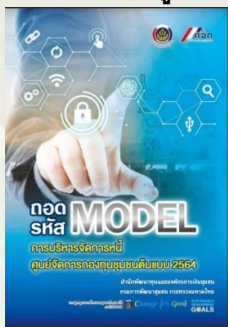


คู่มือ

การดำเนินงานกองทุนชุมชน



★ Cookbook คู่มือการดำเนินการกองทุนชุมชน



★ ถอดรหัส Model การบริหารจัดการหนี้ ศูนย์จัดการกองทุนชุมชนต้นแบบ 2564



★ คู่มือเพิ่มประสิทธิภาพด้านการบริการโครงการ บริหารหนี้ และบริหารสัญญา



★ คู่มือการดำเนินงานกองทุนแม่ของแผ่นดิน



★ คู่มือกิจกรรมยกระดับการดำเนินงานศูนย์สาธิตการตลาดต้นแบบ

กลุ่ม Line หน่วยงาน



01



จนท. งานทุน

เจ้าหน้าที่ผู้รับผิดชอบงานทุน



ประสานงานรวมของสำนักฯ
ช่องทางสื่อสาร แจ้งข้อสั่ง
การ ประชาสัมพันธ์
ถาม-ตอบ รายงาน

02



กองทุนแม่ของแผ่นดิน

เจ้าหน้าที่ผู้รับผิดชอบงาน
กองทุนแม่ของแผ่นดิน



ประสานงาน
กองทุนแม่ของแผ่นดิน

03



จนท.กองทุน ธรรมาทิบาล65

เจ้าหน้าที่ผู้รับผิดชอบงานกลุ่ม
ออมทรัพย์เพื่อการผลิต



ประสานงาน
กลุ่มออมทรัพย์เพื่อการผลิต
และกองทุนธรรมาทิบาล

05



ศูนย์จัดการกองทุนชุมชน

เจ้าหน้าที่ผู้รับผิดชอบงาน ศก.



ประสานงาน
ศูนย์จัดการกองทุนชุมชน

04



กข.คจ. รายงาน ปี 65

เจ้าหน้าที่ผู้รับผิดชอบงาน กข.คจ.



รายงานผลการดำเนินงาน
กข.คจ. ในปี 2565

คณะกรรมการ

ที่ปรึกษา

นายสมคิด จันทมฤก
นายสุรศักดิ์ อักษรกุล
นางทัศนีย์ ชัยคุณแสง
นางสาวขวัญดาว ลือเปี่ยม
นางเตือนใจ อุ้นจันทร์
นางสาววนิชดา สร้อยมณี

นางสาวจิรารัตน์ ถึงสุข

คณะผู้จัดทำ

นางสาวมยุรี เอ็นประเสริฐ
นายชาลี ชูชี
นางสาวพัชรี ศรีสุวรรณ
นางสาวสุธาสิณี พุ่มกุมาร
นางสาวธัญญ์นภัส รวีหิรัญภรณ์
นางสาวกนกพรรณ กสิขจร
นางสาวกาญจนา สิมพันธ์
นางสาวเปรมวดี มีสวัสดิ์
นางสาวกวีธิดา ใจศิริ
นายกฤษฎา กำใจ
นางสาวกรรมภรณ์ สุริยะศรี
นางสาวธันต์ธิดากร เทพภูธร

ผู้ออกแบบ/รวบรวม/เรียบเรียง

นางสาวมุกษะรินทร์ พุทธิไสวระโก

พิสูจน์อักษร

นายทินกฤต เทียมปฐม

เดือน ปี ที่ผลิต

มิถุนายน 2565

อธิบดีกรมการพัฒนาชุมชน
รองอธิบดีกรมการพัฒนาชุมชน
ผู้อำนวยการสำนักพัฒนาทุนและองค์การการเงินชุมชน
ผู้อำนวยการกลุ่มงานประสานแผนและยุทธศาสตร์
ผู้อำนวยการกลุ่มงานเสริมสร้างธรรมาภิบาลทุนชุมชน
ผู้อำนวยการกลุ่มงานส่งเสริมและพัฒนาองค์กรการเงินชุมชน
และ ผู้อำนวยการกลุ่มงานส่งเสริมและพัฒนาทุนชุมชน
ผู้อำนวยการกลุ่มงานพัฒนาทุนชุมชนตามแนวพระราชดำริ

นักวิชาการพัฒนาชุมชนชำนาญการ
นักวิชาการพัฒนาชุมชนชำนาญการ
นักวิชาการพัฒนาชุมชนชำนาญการ
นักวิชาการพัฒนาชุมชนชำนาญการ
นักวิชาการพัฒนาชุมชนชำนาญการ
นักวิชาการพัฒนาชุมชนชำนาญการ
นักวิชาการพัฒนาชุมชนชำนาญการ
นักวิชาการพัฒนาชุมชนชำนาญการ
นักวิชาการพัฒนาชุมชนชำนาญการ
นักวิชาการพัฒนาชุมชนปฏิบัติการ
นักวิชาการพัฒนาชุมชนปฏิบัติการ

นักวิชาการพัฒนาชุมชนปฏิบัติการ

นักวิชาการพัฒนาชุมชนปฏิบัติการ



สำนักพัฒนาทุนและองค์การการเงินชุมชน
กรมการพัฒนาชุมชน กระทรวงมหาดไทย

สำนักพัฒนาทุนและองค์การการเงินชุมชน กรมการพัฒนาชุมชน กระทรวงมหาดไทย

ศูนย์ราชการเฉลิมพระเกียรติฯ อาคารรัฐประศาสนภักดี (อาคาร B) ชั้น 3 ถนนแจ้งวัฒนะ หลักสี่ กทม. 10210

อีเมล : fundcdd2021@gmail.com

โทรศัพท์ 0 - 2141-6315 , 0-2141-6374 โทรสาร 0 - 2143-8908 0-2143-8909