

ที่ นบ ๐๐๑๙.๕/ว ๕๗๓



สำนักงานพัฒนาชุมชนจังหวัดฉะเชิงเทรา  
ถนนรัตนธิเบศร์ นบ ๑๑๐๐๐

๒๕ ตุลาคม ๒๕๖๕

เรื่อง ประชาสัมพันธ์อินโฟกราฟิกส์ (Infographics) บทเรียนความสำเร็จ : จังหวัดฉะเชิงเทรา เป็นเมืองน่าอยู่  
“Livable City”

เรียน พัฒนาการอำเภอ ทุกอำเภอ

สิ่งที่ส่งมาด้วย สำเนาหนังสือจังหวัดฉะเชิงเทรา ที่ นบ ๐๐๑๗.๕/ว ๓๖๗๔ ลงวันที่ ๓๐ กันยายน ๒๕๖๕

ด้วยจังหวัดฉะเชิงเทรา ได้จัดทำโครงการถอดบทเรียนความสำเร็จ : จังหวัดฉะเชิงเทรา เป็นเมืองน่าอยู่ “Livable City” เพื่อสร้างกระบวนการจัดการความรู้ (Knowledge Management) เกี่ยวกับนโยบายภารกิจ และเป้าหมายการพัฒนาสำคัญของจังหวัดฉะเชิงเทราที่ประสบความสำเร็จ รวมทั้งการถ่ายทอดองค์ความรู้ เกี่ยวกับนโยบาย ภารกิจ และเป้าหมายการพัฒนาสำคัญของจังหวัดฉะเชิงเทราที่ประสบความสำเร็จให้กับบุคลากร ในส่วนราชการ และภาคีเครือข่ายที่เกี่ยวข้อง โดยทีมจัดการความรู้ (Knowledge Management) จังหวัดฉะเชิงเทรา ได้ดำเนินการจัดทำอินโฟกราฟิกส์ (Infographics) บทเรียนความสำเร็จเกี่ยวกับนโยบายสำคัญของผู้ว่าราชการ จังหวัดฉะเชิงเทรา และเป้าหมายการพัฒนาจังหวัดตามแผนพัฒนาจังหวัดฉะเชิงเทรา (พ.ศ. ๒๕๖๑ - ๒๕๖๕) เรียบร้อยแล้ว

ในการนี้ สำนักงานพัฒนาชุมชนจังหวัดฉะเชิงเทรา ขอให้สำนักงานพัฒนาชุมชนอำเภอเผยแพร่ ประชาสัมพันธ์อินโฟกราฟิกส์ (Infographics) บทเรียนความสำเร็จ : จังหวัดฉะเชิงเทรา เป็นเมืองน่าอยู่ “Livable City” ผ่านช่องทางต่าง ๆ ของหน่วยงานให้บุคลากรในสังกัดทราบโดยทั่วกัน รายละเอียดตามสิ่งที่ส่งมาด้วย

จึงเรียนมาเพื่อพิจารณาดำเนินการ

ขอแสดงความนับถือ

(นางรักใจ กาญจนะวีระ)  
พัฒนาการจังหวัดฉะเชิงเทรา

กลุ่มงานประสานและสนับสนุนการบริหารงานพัฒนาชุมชน

โทร./โทรสาร ๐ ๒๕๘๐ ๐๗๐๔

(ยูวนา ฤกษ์เฉลิมพจน์ โทร. ๐๙๔-๗๙๕-๕๖๔๙)

Change for Good  
เศรษฐกิจฐานรากมั่นคงและชุมชนพึ่งตนเองได้ ภายในปี ๒๕๖๕  
กรมการพัฒนาชุมชน กระทรวงมหาดไทย



ปี กรมการพัฒนาชุมชน  
สร้างสรรค์ชุมชน สร้างคน สร้างชาติ



สำนักงานพัฒนาชุมชนจังหวัดนนทบุรี
เลขที่รับ 249
วันที่ ๓ ต.ค. ๒๕๖๕
เวลา 14.09.6
ผู้รับผิดชอบ/กลุ่มงาน 915:สำนักงาน



ที่ นบ ๐๐๑๓.๕/ว ๓๖๖๕

ศาลากลางจังหวัดนนทบุรี  
ถนนรัตนวิเบศร์ นบ ๑๑๐๐๐

๓๐ กันยายน ๒๕๖๕

เรื่อง ประชาสัมพันธ์อินโฟกราฟิกส์ (Infographics) บทเรียนความสำเร็จ : จังหวัดนนทบุรี เป็นเมืองน่าอยู่ "Livable City"  
เรียน หัวหน้าส่วนราชการส่วนภูมิภาคประจำจังหวัดนนทบุรี,

สิ่งที่ส่งมาด้วย อินโฟกราฟิกส์ (Infographics) บทเรียนความสำเร็จ จำนวน ๑๒ เรื่อง

ด้วย จังหวัดนนทบุรี ได้จัดทำโครงการถอดบทเรียนความสำเร็จ : จังหวัดนนทบุรี เป็นเมืองน่าอยู่ "Livable City" เพื่อสร้างกระบวนการจัดการความรู้ (Knowledge Management) เกี่ยวกับนโยบายภารกิจและเป้าหมายการพัฒนาสำคัญของจังหวัดนนทบุรีที่ประสบความสำเร็จ รวมทั้งการถ่ายทอดองค์ความรู้เกี่ยวกับนโยบาย ภารกิจ และเป้าหมายการพัฒนาสำคัญของจังหวัดนนทบุรีที่ประสบความสำเร็จให้กับบุคลากรในส่วนราชการ และภาคีเครือข่ายที่เกี่ยวข้อง โดยทีมจัดการความรู้ (Knowledge Management) จังหวัดนนทบุรี ได้ดำเนินการจัดทำอินโฟกราฟิกส์ (Infographics) บทเรียนความสำเร็จเกี่ยวกับนโยบายสำคัญของผู้ว่าราชการจังหวัดนนทบุรี และเป้าหมายการพัฒนาจังหวัดตามแผนพัฒนาจังหวัดนนทบุรี (พ.ศ. ๒๕๖๑ - ๒๕๖๕) เรียบร้อยแล้ว รายละเอียดปรากฏตามสิ่งที่ส่งมาด้วย

เพื่อเป็นการเผยแพร่องค์ความรู้ที่ได้มีการถอดบทเรียนในประเด็นสำคัญ ให้แก่บุคลากรในส่วนราชการ ได้รับทราบและนำไปประยุกต์ใช้ จังหวัดนนทบุรีขอให้เผยแพร่ประชาสัมพันธ์อินโฟกราฟิกส์ (Infographics) บทเรียนความสำเร็จ : จังหวัดนนทบุรี เป็นเมืองน่าอยู่ "Livable City" ผ่านช่องทางต่าง ๆ ของหน่วยงาน ให้บุคลากรทราบโดยทั่วกัน

จึงเรียนมาเพื่อพิจารณาดำเนินการ

ขอแสดงความนับถือ

(นายสุจินต์ ไชยชุมศักดิ์)  
ผู้ว่าราชการจังหวัดนนทบุรี

1. เรือง อภิบาล  
๓๓๖๕

สำนักงานจังหวัด  
กลุ่มงานบริหารทรัพยากรบุคคล  
โทร. ๐ ๒๕๘๐ ๐๗๐๕-๖ ต่อ ๑๔๑๒๓  
โทรสาร ๐ ๒๕๘๐ ๐๗๕๒  
(นางสาวณลินี นรสิงห์ ๐๖ ๔๗๕๖ ๑๖๔๙)

"จังหวัดนนทบุรี เป็นเมืองน่าอยู่ (Livable City)"

สิ่งที่ส่งมาด้วย

อินโฟกราฟิกส์ (Infographics) บทเรียนความสำเร็จ : จังหวัดนนทบุรี เป็นเมืองน่าอยู่ "Livable City"



[shorturl.at/frJ12](https://shorturl.at/frJ12)



ดร.สุจินต์ วิชัยภูมิศักดิ์  
ผู้ว่าราชการจังหวัดนนทบุรี

# การพัฒนาสถานที่ราชการ

(สร้างบ้าน แปลงเมือง : บ้าน ที่ทำงาน เมือง)

## ปัญหา



ปัญหาที่พบตั้งแต่เข้ามาทำงานที่จังหวัดนนทบุรี เริ่มต้นจากห้องทำงานซึ่งเปรียบเสมือนบ้าน เดินไปด้วยเอกสาร ไม่เป็นระเบียบเรียบร้อย ต่อมาภายในศาลากลาง ตลอดจนคาน้ำของคณะ ไม่สะอาด เช่น เอกสารกองสูง แอร์เก่าที่วางไว้ ทำให้ไม่สะดวก ไม่มีที่นั่งบริการประชาชน ผู้พิการ ผู้สูงอายุ มีประชาชนมาใช้บริการมากขึ้น ประกอบกับมีเจ้าหน้าที่ปฏิบัติงานเยอะขึ้น โต๊ะทำงานไม่เพียงพอ และบริเวณศาลากลางมีตลาดนัด และปรกขายของหาบเร่แผงลอย จอดไม่เป็นระเบียบ ทำให้ที่จอดรถไม่เพียงพอต่อการรองรับประชาชน และในปัจจุบันจากสถานการณ์การแพร่ระบาดของโรคติดเชื้อไวรัสโคโรนา 2019 (Covid-19) ทำให้ต้องปรับการทำงานแบบ New Normal มีการ Work From Home ซึ่งจำเป็นต้องมีการประชุมผ่านระบบออนไลน์มากขึ้น แต่ห้องประชุมไม่เพียงพอ ไม่ทันสมัย และไม่รองรับระบบการประชุมออนไลน์

## แนวคิด

เริ่มต้นพัฒนาที่ตัวเรา

บ้าน  
ที่ทำงาน



ส่งผ่าน

ทัศนคติ



การสร้างเมืองที่น่าอยู่  
Nonthaburi Livable City

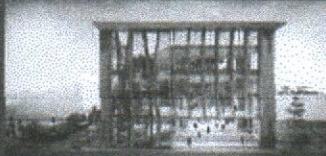
## บ้าน :

ตัวเราเอง เริ่มจากการพัฒนาตนเองก่อน ก่อนจะออกจากบ้าน  
จิตใจต้องสะอาด มีศีลธรรม "เสื้อผ้าเก่าไม่เป็นไร แต่ต้องสะอาด"  
บ้านที่พักอาศัย ต้องสะอาด เป็นระเบียบ

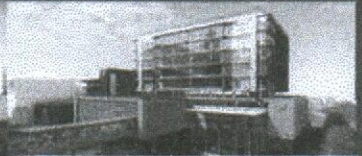
## ที่ทำงาน :

เมื่อได้ย้ายไปดำรงตำแหน่งที่ใด จะเสนอให้มีการจัดระเบียบโต๊ะทำงาน  
เน้นสะอาด เป็นระเบียบ สะดวกต่อการทำงาน ตลอดจนบริเวณโดยรอบ  
ของศาลากลางจังหวัดนนทบุรี ต่อมาแนวคิดในการพัฒนาสถานที่ราชการ  
ให้รองรับต่อการเติบโตของเมือง ดังนี้

### 1. อาคารอเนกประสงค์



### 2. ศาลากลางจังหวัดหลังที่ 3



### 3. ศูนย์บริการภาครัฐ

แบบเบ็ดเสร็จ อำเภอเมืองนนทบุรี

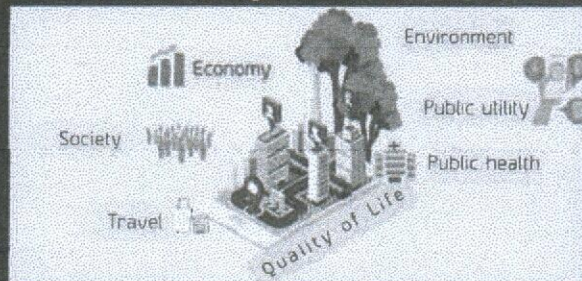
### 4. e-Meeting room

- เปลี่ยนห้องประชุมตามชื่อสะพาน/ถนน
- ปรับปรุงห้องรองรับระบบอิเล็กทรอนิกส์/online

อนาคต >>> สร้างศูนย์บริการภาครัฐ แบบเบ็ดเสร็จ อำเภอปากเกร็ด  
วางโครงข่ายน้ำ โครงการแหลมผักเบี้ย ตามแนวพระราชดำริ 5.9

## เมือง :

การสร้างเมืองที่น่าอยู่ "Nonthaburi Livable City"



## ประโยชน์ที่ได้จากการทำเรื่องนี้ :

การทำให้เมืองน่าอยู่ทุก ๆ ด้าน เมืองต้องสะอาด ทั้งอากาศ น้ำ ถนนหนทาง จึงได้มีแนวคิดในการพัฒนาในหลายประเด็น เช่น การจัดเก็บภาษี การบูรณะศาลากลางหลังเก่า การปรับปรุงมาตรฐานบ้านจัดสรร การบริหารจัดการน้ำเสีย การแก้ไขปัญหาจุดเสี่ยงน้ำท่วมขัง (ถนน) 26 จุดเสี่ยง การแก้ไขจุดเสี่ยงอุบัติเหตุทางถนน 25 จุดเสี่ยง การก่อสร้างกำแพงป้องกันน้ำท่วม หรือเขื่อนป้องกันตลิ่ง การแก้ไขปัญหาคอขวดจราจร การเพิ่มพื้นที่ป่า การกำจัดขยะชุมชนและปรับปรุงสุขสิ่งแวดล้อมไฟฟ้า เป็นต้น

โลกทัศน์ อัครวิวัฒน์ ศึกษาราชการสงงานบ้านนุการ สำนักงานแรงงานจังหวัดนนทบุรี

KEYWORD

"ทำเต็มที่ ไม่มีอะไรต้องกลัว"

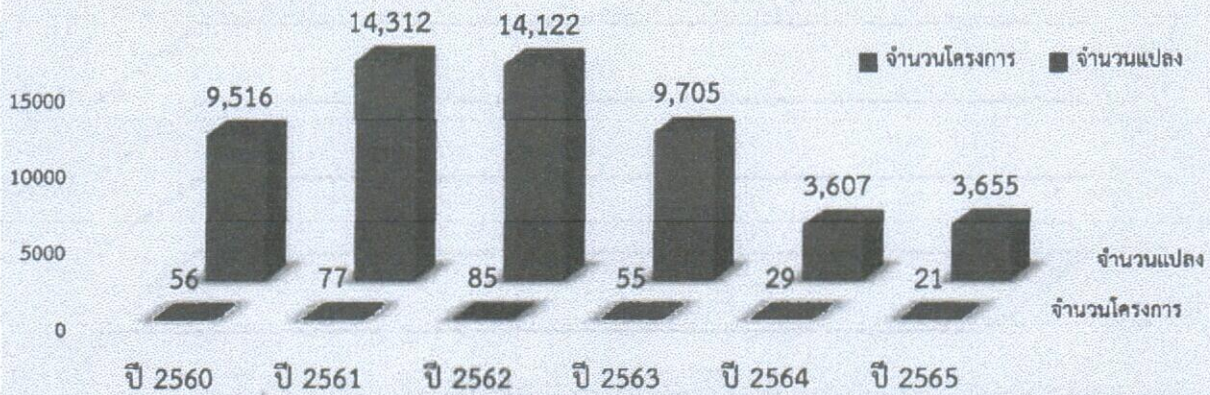
# มาตรฐานบ้านจัดสรร จังหวัดนนทบุรี

วิสัยทัศน์จังหวัดนนทบุรี

จังหวัดนนทบุรี เป็นเมืองน่าอยู่ (Livable City)

แนวนโยบายบ้านจัดสรรจังหวัดนนทบุรี  
(ปี พ.ศ. 2560 - 2565)

บ้านจัดสรร จำนวน 302 โครงการ 51,262 แปลง



เมืองน่าอยู่  
เริ่มจากบ้าน

สภาพปัญหา  
บ้านจัดสรร

1. ปัญหาข้อร้องเรียน  
เกี่ยวกับบ้านจัดสรร

2. ปัญหาขยะมูลฝอยและ  
ของเสียอันตราย

3. ปัญหาการกำจัดน้ำเสีย

4. ปัญหาน้ำท่วม

ข้อกำหนดเกี่ยวกับการจัดสรรที่ดินเพื่อที่อยู่อาศัย  
และพาณิชย์กรรมจังหวัดนนทบุรี

1

ท่อระบายน้ำ อย่างน้อย 60 ซม. และใหญ่ขึ้น  
ในช่วงปากทางระบาย

2

จัดที่พักขยะให้มีความเหมาะสม  
ไว้ด้านหน้าโครงการ เพื่อไม่ต้องให้รถขยะเข้าสู่ภายในหมู่บ้าน

3

ตั้งตักไขมันเฉพาะแปลง  
เพื่อลดภาระของเครื่องกำจัดน้ำเสียส่วนกลาง

4

ถังเก็บน้ำดีพร้อมปั้มน้ำ  
ที่กำหนดขนาดให้เหมาะสมกับพฤติกรรมการใช้งาน

5

จัดให้กล้องวงจรปิด CCTV  
เพื่อรักษาความปลอดภัยของชุมชน

6

จัดให้มีระบบไฟแบบ LED  
เพื่อประหยัดพลังงาน ลดภาวะโลกร้อน

7

ถนนภายในโครงการอย่างน้อย 9 เมตร



# การรับรองคุณภาพสินค้าและบริการ นนทบุรีการันตี



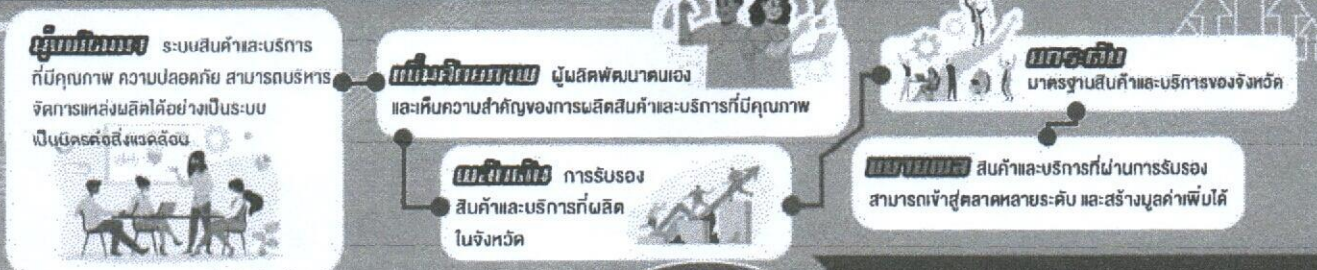
แผนงานที่ตั้งใจสร้างขึ้นเพื่อเสริมประกันคุณภาพสินค้าและบริการของจังหวัดนนทบุรี

## ที่มาและจรรยาบรรณ

จังหวัดนนทบุรี ส่วนใหญ่เป็นที่ราบลุ่มดินเหนียวน้ำเจ้าพระยา เต็มประชากรประกอบอาชีพทำการเกษตรเป็นหลัก มีความใกล้ชิดกับกรุงเทพฯ มีการเปลี่ยนแปลงเป็นที่อยู่อาศัยของประชาชนที่อพยพมาจากทุกภูมิภาคของประเทศไทยจำนวนมาก ทำให้ที่ดินและที่อยู่อาศัยมีราคาเพิ่มสูงขึ้น สินค้าและบริการที่มีแหล่งผลิตในจังหวัดนนทบุรี จึงต้องเป็นสินค้าที่ได้คุณภาพและมาตรฐาน เพื่อตอบสนองต่อความต้องการของผู้บริโภคในระดับต่าง ๆ เพื่อเป็นการสนับสนุนการค้าเป็นการขับเคลื่อนให้จังหวัดนนทบุรีเป็นเมืองที่น่าอยู่ และประชาชนมีคุณภาพชีวิตที่ดี

ดร.สุจินต์ ไชยชุมศักดิ์ ผู้ว่าราชการจังหวัดนนทบุรี จึงมีแนวคิดให้มีการรับรองคุณภาพสินค้าและบริการที่มีแหล่งผลิตภายในจังหวัดนนทบุรี "นนทบุรีการันตี (NONTHABURI GUARANTEE)" เพื่อเป็นการขับเคลื่อนเศรษฐกิจผ่านการสร้างมูลค่าและยกระดับสินค้าและบริการ ให้สินค้าและบริการในจังหวัดนนทบุรี มีการควบคุม ตรวจสอบมาตรฐานให้เป็นไปตามเกณฑ์ที่จังหวัดนนทบุรีกำหนด

## แนวทางการขับเคลื่อนการรับรองมาตรฐาน นนทบุรีการันตี



## ผู้มีสิทธิขออนุญาตให้ใช้เครื่องหมายรับรองสินค้าและบริการ

ต้องเป็นผู้ประกอบการที่เป็นผู้ผลิตหรือจำหน่ายสินค้าและบริการ ในจังหวัดนนทบุรีหรือผลิตขึ้นสุดท้ายในจังหวัดนนทบุรี  
**การยื่นขออนุญาตให้ใช้เครื่องหมายรับรองสินค้าและบริการ**  
 ให้ผู้ประกอบการที่มีความต้องการขอใช้เครื่องหมายรับรองสินค้าและบริการ "นนทบุรีการันตี (NONTHABURI GUARANTEE)" ยื่นแบบขอใช้ต่อคณะกรรมการรับรองคุณภาพสินค้าและบริการนนทบุรีการันตี แต่ละด้านตามประกาศกำหนด ดังนี้

- ด้านการเกษตร โดย สำนักงานเกษตรจังหวัดนนทบุรี
- ด้านที่พัก โดย ที่ทำการปกครองจังหวัดนนทบุรี

## ผลสำเร็จด้านการท่องเที่ยว

- ด้านการท่องเที่ยว โดย สำนักงานการท่องเที่ยวและกีฬา
- 1. ประเพณีวัฒนธรรม ได้แก่ วัฒนธรรมเทศน์มหาชาติหน้าโบสถ์ วัดตะเคียนวิสาห์ชุมชนปลายบาง วัดบางอ้อยช้าง วัดแสงเนี้ยยี่ 2 ชุมชนท่องเที่ยวเกาะเกร็ด วัดโกรกใหญ่ วัดโกรกน้อย
- 2. ประเพณีขนานการหาตมดริบค ได้แก่ IMPACT Speed Park เมืองทองธานี IMPACT Exhibition เมืองทองธานี
- 3. ประเพณีศิลป-วิทยาคาร ได้แก่ ทุ่งน้ กอยส์ ีวเซียม แอนด์ คาเฟ่
- 4. ประเพณีเกษตร ได้แก่ กระต้อมหีดฟาร์มโรนน้อย สวนลุงเครา
- ด้านผลิตภัณฑ์ เครื่องมือ เครื่องใช้ โดยสำนักงานพัฒนาชุมชนจังหวัดนนทบุรี

## การใช้เครื่องหมายรับรองสินค้าและบริการ

ให้ผู้ประกอบการนำเครื่องหมาย	หากผู้ประกอบการประสงค์	อายุหนังสือให้ใช้เครื่องหมาย	ผู้ที่ได้รับอนุญาตให้ใช้เครื่องหมาย
รับรองสินค้าและบริการ	จะนำไปใช้กับผลิตภัณฑ์ชิ้นผลิต	รับรองสินค้าและบริการ	รับรองสินค้าและบริการ
บนบรรจุภัณฑ์	ขึ้นมาใหม่ต้องยื่นขออนุญาต	บนบรรจุภัณฑ์ ให้มีอายุคราวละ	นนทบุรีการันตี ที่มีภาพประสังค
ไปใช้ในการส่งเสริมการขาย	การขอใช้เครื่องหมายรับรองใหม่	ไม่เกิน 3 ปี โดยจะสิ้นอายุ	จะต่ออายุหนังสืออนุญาตจะต้อง
เฉพาะสินค้าและบริการของ	จะส่ง-โอนสิทธิการใช้ให้	ในวันที่ 31 ธันวาคม	ยื่นคำขอก่อนกำหนดเวลาสิ้นอายุ
ผู้ประกอบการที่ระบุไว้	บุคคลอื่นไม่ได้	ของปีสุดท้าย	
ในหนังสืออนุญาตกำกับ			

## ผลสำเร็จด้านเกษตร



## สินค้าแปรรูป

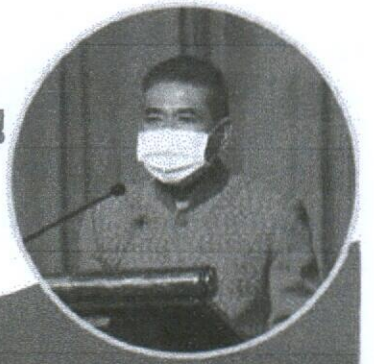


## ก้าวจะมาเป็น นนทบุรีการันตี

- ### เกณฑ์การพิจารณาอนุญาต
- เกณฑ์บังคับ
1. มีความเป็นเอกลักษณ์ที่ความโดดเด่น
  2. ส่งเสริมการค้าให้เกิดขึ้นได้ในชุมชน ในจังหวัด
  3. มีมาตรการดูแลผลกระทบสิ่งแวดล้อม
  4. ปรึกษากฎหมายเพื่อป้องกันข้อพิพาท
  5. ประกอบกิจการมาแล้วไม่น้อยกว่า 1 ปี
- ### เกณฑ์ร่วม
1. มีการใช้แหล่งวัตถุดิบ / บริการ ในจังหวัดนนทบุรี
  2. มีช่องทางการตลาด
  3. มีการเสียภาษีให้รัฐ
  4. การถ่ายทอดองค์ความรู้
  5. มีสวัสดิการให้กับพนักงาน หรือสมาชิก
  5. มีการวางระบบควบคุมคุณภาพของสินค้าและบริการ
- ### เกณฑ์รายสินค้าและบริการ
1. มีการรับรองคุณภาพจากหน่วยงานที่น่าเชื่อถือ
  2. ผลกระทบต่อสิ่งแวดล้อม
  3. การประหยัฒพลังงาน
  4. การพัฒนาออกแบบ การแสดงฉาก บรรจุภัณฑ์
  5. มีการแสดงถึงภูมิปัญญา

จัดทำโดย:  
นางสาวพรพรรณ ฝ่องคนะ  
นางสาวศรีนยา บัวสะอาด  
นักวิชาการส่งเสริมการเกษตรชำนาญการ สำนักงานเกษตรจังหวัดนนทบุรี  
นักวิชาการพาณิชย์ปฏิบัติการ สำนักงานพาณิชย์จังหวัดนนทบุรี

# การพัฒนาคุณภาพชีวิตประชาชน ซ่อมบ้าน ซ่อมคน เสริมคน

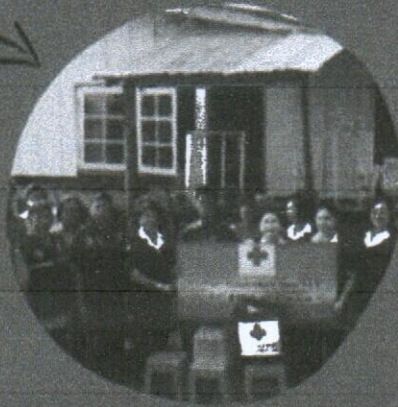


แนวคิด :

ทำน้อย แต่ได้มาก

## ซ่อมบ้าน

พัฒนาคุณภาพชีวิต  
ของผู้ยากไร้  
เพื่อความเป็นอยู่ที่ดีขึ้น



## ซ่อมคน

ดูแลคุณภาพชีวิต  
เรื่องโรคภัยไข้เจ็บ  
ของประชาชน



## เสริมคน

มอบทุนการศึกษา  
เพื่อโอกาสทางการศึกษา  
ของเด็กยากจน

จำนวน 636 ทุน เป็นเงินทั้งสิ้น 825,000 บาท

งบประมาณสนับสนุนจาก

- สำนักงานเหล่ากาชาดจังหวัดนนทบุรี
- องค์การบริหารส่วนจังหวัดนนทบุรี
- เทศบาลนครนนทบุรี
- องค์การบริหารส่วนตำบล
- ที่ว่าการอำเภอ
- สำนักงานพัฒนาสังคมและความมั่นคงของมนุษย์จังหวัดนนทบุรี

นางสาวสุกัญญา ชาติต์หวัง ตำแหน่ง นักพัฒนาสังคม  
สำนักงานพัฒนาสังคมและความมั่นคงของมนุษย์จังหวัดนนทบุรี

# การแก้ไขปัญหา 26 จุดเสี่ยงน้ำท่วมขังถนนซ้ำซากในพื้นที่จังหวัดนนทบุรี

## 1. ที่มาและความสำคัญ

ผู้ว่าราชการจังหวัดนนทบุรี (ดร.สุจินต์ ไชยชุมศักดิ์) ได้กำหนดประเด็นการพัฒนาพื้นที่เชิงนโยบายที่สำคัญ (Agenda) ในการแก้ไขปัญหา จุดเสี่ยง น้ำท่วมขัง (ถนน) ซ้ำซากในพื้นที่จังหวัดนนทบุรีอย่างยั่งยืน โดยอาศัยกลไกการทำงานแบบประชารัฐที่มีการบูรณาการความร่วมมือจากทุกภาคส่วน ทั้งภาครัฐ (ส่วนกลาง ส่วนภูมิภาค ส่วนท้องถิ่น) ภาคเอกชน และภาคประชาชน เพื่อเป็นการแก้ไขปัญหาสำคัญ (Pain Point) โดยเฉพาะอย่างยิ่งเมื่อฝนตกหนักจะทำให้เกิดน้ำท่วมขังหลายจุด ท่วมบ้านเรือนที่อยู่อาศัย และผิวการจราจร กรณีที่เกิดฝนตกหนัก 60 มิลลิเมตรขึ้นไป จะส่งผลให้การจราจรติดขัดเป็นวงกว้างบนถนนสายหลัก ซึ่งถือเป็นวิกฤตน้ำท่วมขัง (ถนน) ที่ส่งผลกระทบต่อประชาชนเป็นวงกว้างทางด้านเศรษฐกิจที่สำคัญ



- **คิดแบบองค์รวม (Holistic) แก้ไขอย่างเชื่อมโยง อย่างครบวงจร**
- **26 จุด มี 26 วิธีการ (Solution) แต่ละจุดใช้มากกว่า 1 Function เพื่อแก้ปัญหาแต่ละจุดให้จบ**



## 2. แนวทางการแก้ไขปัญหาซ้ำซากอย่างยั่งยืน



## 3. บทเรียนแห่งความสำเร็จ (Key Success Factors)

- 1) การสำรวจจุดที่เคยเกิดเหตุน้ำท่วมขัง (ถนน) ซ้ำซาก ในจังหวัดนนทบุรีโดยละเอียด (Scan) และปรากฏว่าพบจุดเสี่ยงน้ำท่วมขัง (ถนน) ซ้ำซากจำนวน 26 จุด จึงได้กำหนดให้มีการแก้ไขปัญหาทั้ง 26 จุดอย่างยั่งยืน และการมุ่งเน้นการบูรณาการเพื่อแก้ไขปัญหาอย่างเป็นระบบ (Control) ทั้งจากน้ำท่อ น้ำคลอง และน้ำในหมู่บ้าน
- 2) การเร่งขจัดอุปสรรคในการระบายน้ำ (ระยะเร่งด่วน) "ทำเป็นประจำ เหมือนกวาดบ้านให้สะอาด" โดยการกำจัดเศษวัสดุ ทรายโคลน ดินตะกอน ลุดตันในท่อระบายน้ำ เกิดขึ้นทุกปี จึงได้มีข้อสั่งการให้ลอกท่อในช่วงเดือนกุมภาพันธ์ - เมษายน ซึ่งได้ดำเนินการอย่างต่อเนื่องทุกปีมาตลอด 3 ปี
- 3) การเพิ่มประสิทธิภาพการบริหารจัดการการระบายน้ำใน 4 ส่วนหลัก ได้แก่ น้ำท่อ น้ำคลอง น้ำในหมู่บ้านและน้ำในแม่น้ำเจ้าพระยา โดยเฉพาะอย่างยิ่งการแก้ไขเชิงโครงสร้างพื้นฐานที่สำคัญ ได้แก่ สิ่งกีดขวางหน้า การเพิ่มประสิทธิภาพเครื่องสูบน้ำ การขยายท่อระบายน้ำ และการสร้างแนว



- 4) การใช้กลไกการทำงานแบบประชารัฐที่มีการบูรณาการความร่วมมือจากทุกภาคส่วน ทั้งภาครัฐ (ส่วนกลาง ส่วนภูมิภาค ส่วนท้องถิ่น) ภาคเอกชน และภาคประชาชน ซึ่งได้กำหนดความรับผิดชอบอย่างชัดเจน
- 5) การนำระบบดิจิทัลมาใช้ในการทำงาน (Digital Government) ข้อมูลการพยากรณ์อากาศ ข้อมูลภาพถ่ายดาวเทียมแสดงผัดตบขนาจาก GISTDA ข้อมูลจาก Thailand Flood Monitoring System ข้อมูลเรดาร์ฝนแบบเรียลไทม์ ข้อมูลระดับความสูงระดับน้ำในคลองจากเซนเซอร์ตรวจวัดของเทศบาลนครนนทบุรีและเทศบาลนครปากเกร็ด และข้อมูลจากกล้องวงจรปิดขององค์กรปกครองส่วนท้องถิ่น มาใช้เพื่อเฝ้าระวัง ติดตามสถานการณ์ตั้งแต่ก่อนเกิดเหตุ ขณะเกิดเหตุ และหลัง

## 4. ประโยชน์ที่ได้รับ

- 1) มีระบบการบริหารจัดการการระบายน้ำที่มีประสิทธิภาพอย่างยั่งยืน: "โครงสร้างพื้นฐานแบบองค์รวม"
- 2) มีกลไกการทำงานร่วมกับทุกภาคส่วน: "ชัดเจน รวดเร็ว ทั่วถึงงานง่าย ทันสถานการณ์"
- 3) มีระบบดิจิทัลมาใช้ในการบูรณาการแก้ไขปัญหาซ้ำซาก: "อัตโนมัติ ทันสมัย ลดความผิดพลาดจากคน"



โทรศัพท์

จัดทำโดย นายองอาจ นิมเภา ตำแหน่ง นักวิเคราะห์นโยบายและแผนชำนาญการ กลุ่มงานยุทธศาสตร์และข้อมูลเพื่อการพัฒนาจังหวัด สำนักงานจังหวัดนนทบุรี

# สิ่งที่ได้จากการเรียนรู้กับคู่มือราชการจังหวัดนนทบุรี (ดร.สุจินต์ ไชยชุมศักดิ์)



โดย นายราชศักดิ์ ศรีประสงค์  
พนักงานนิติกร  
สำนักงานโยธาธิการและผังเมืองจังหวัดนนทบุรี

## 1. ประสบการณ์ด้านการทำงาน

จากการติดตามคู่มือราชการจังหวัดนนทบุรีในระยะเวลา 3 วัน ผมได้เห็นการทำงานของท่านว่ามีภารกิจที่หลากหลายตั้งแต่งานเอกสารพบปะผู้คนการประชุมตามภารกิจในแต่ละวันรวมถึงการเป็นประธานเปิดงานพิธีต่างๆซึ่งผมได้ประสบการณ์ด้านการทำงานของท่านว่าแม้ว่างานจะเยอะแค่ไหนหากเราเตรียมพร้อมทั้งร่างกายและจิตใจ ตั้งใจทำงานอย่างเต็มที่งานเหล่านั้นก็สำเร็จบรรลุตามเป้าหมายได้อย่างแน่นอน

## 2. ประสบการณ์ด้านการใช้ชีวิต

คู่มือราชการจังหวัดนนทบุรีได้พูดกับผมว่า "เป็นอะไรก็ได้แต่ขอให้เป็นคนดีก็พอ" แม้จะเป็นประโยคง่ายๆ แต่เป็นประโยคที่มีความหมายลึกซึ้ง ประโยคนี้คือเป็นคติเตือนใจในการใช้ชีวิตของผมได้เป็นอย่างดี ไม่ว่าเราจะเป็นใคร ทำอะไรก็ตามขอให้สิ่งที่เราคิดเรานั้นเป็นสิ่งที่ดีมีประโยชน์ต่อสังคมและส่วนรวมไม่เอาเปรียบใครใช้ชีวิตอย่างมีความสุข ก็นับว่าเพียงพอแล้ว

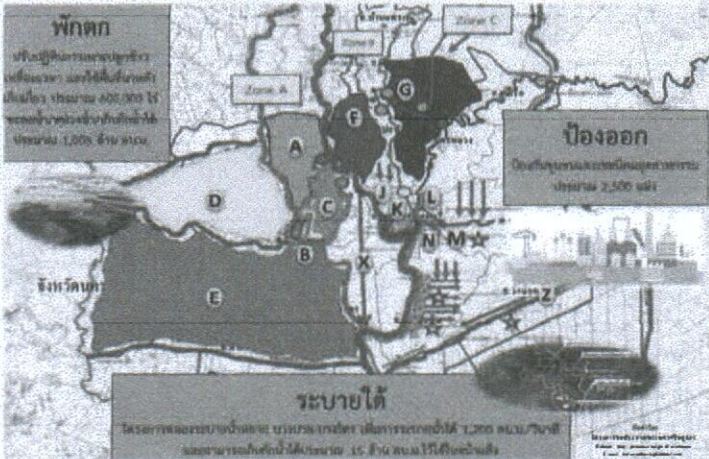
## 3. แนวคิดของผู้นำ

"ผู้นำต้องเป็นสมอให้ลูกน้องเป็นเสาหลักให้เขาได้" คู่มือราชการจังหวัดนนทบุรีได้ให้แนวคิดและท่านได้ทำให้ดูเป็นตัวอย่างในการแก้ไขปัญหาเกี่ยวกับงานต่างๆที่เข้ามา

## "ป้องกัน วิกฤต ระบายได้"

### การบริหารจัดการน้ำท่วม-น้ำแล้ง

ในจังหวัดพระนครศรีอยุธยา



### ป้องกัน

การป้องกัน ฝั่งตะวันออกของแม่น้ำเจ้าพระยา มีการปรับระดับของถนนและเพิ่มประตูระบายน้ำสำคัญ 6 ประตู โรงงานอุตสาหกรรมและพื้นที่ชุมชนมีการทำแนวกันน้ำภายในเขตพื้นที่ของตนเอง เพื่อเป็นการป้องกันน้ำท่วมเป็นอันดับที่สอง กรณีที่กล่าวมานี้ เรียกว่า "ป้องกัน"

### วิกฤต

ในด้านทิศตะวันตก การปรับพฤติกรรมของเกษตรกรให้ทำนาห่อ่อนเวลาให้เร็วขึ้นเพื่อเก็บเกี่ยวก่อนน้ำหลาก พื้นที่นาที่พร้อมที่จะเป็นพื้นที่รับและเก็บกักน้ำ พอมีน้ำก็ปล่อยปลาลงนา ปลาถึงลงนาก็ตามข้าวโดยที่ชาวบ้านไม่ต้องมาเผาตอข้าวอีกไม่เป็นมลพิษต่อสิ่งแวดล้อม และเมื่อปลาตัวโตก็นำมาเก็บหรือขาย นำรายได้มาเลี้ยงชีพ กรณีที่กล่าวมานี้ เรียกว่า "วิกฤต" ทั้งนี้ การทำนาห่อ่อนเวลานั้นจะต้องมีการประชาสัมพันธ์ชาวบ้านรวมทั้งกรมชลประทานต้องร่วมมือในการกระจายน้ำให้กับชาวบ้านให้เร็วขึ้นด้วย

### ระบายได้

สำหรับทิศใต้ก็มาพิจารณาถึงสภาพปัญหาว่าต้องเป็นพื้นที่การระบายน้ำเท่านั้น โดยการขุดคลองระบายน้ำเพิ่ม นำไปสู่โครงการขุดคลองเจ้าพระยาสองหรือที่เรียกกันทั่วไปว่า "คลองบางบาล-บางไทร" ระยะทาง 23 กิโลเมตร เนื่องจากการระบายน้ำที่มาจากทางทิศเหนือให้ไหลออกสู่ทิศใต้ กรณีที่กล่าวมานี้ เรียกว่า "ระบายได้"



## "ขุดดินแลกน้ำ"

โครงการขุดดินแลกน้ำมีจุดกำเนิดมาจากแนวความคิดที่ว่า "ทำอย่างไรถึงจะทำโครงการโดยใช้งบประมาณน้อยที่สุดหรือไม่ต้องใช้งบประมาณเลย"



โครงการขุดดินแลกน้ำจะต้องเริ่มจากการแสวงหาที่สาธารณประโยชน์และเปิดการประชาสัมพันธ์เพื่อเปลี่ยนแปลงที่สาธารณประโยชน์ให้กลายเป็นคลอง โดยให้สำนักงานที่ดินเสนอจังหวัดส่วนกรมโยธาธิการและผังเมืองดำเนินการออกแบบการขุดคลองและองค์กรปกครองส่วนท้องถิ่น ดำเนินการประมูลค่าแรงแลกกับที่ดินจากนั้นให้ภาคเอกชนมารับเหมาขุดลอกคลองสาธารณประโยชน์และนำดินที่ได้จากการขุดไปขาย เป็นค่าธรรมเนียมดำเนินการ กรณีนี้จึงเป็นแนวทางที่จะสามารถแก้ไขปัญหาได้โดยวิธีการสร้างความร่วมมือระหว่างชุมชน ภาครัฐ และภาคเอกชน เพื่อป้องกันแก้ไขปัญหาภัยแล้งและสามารถกักเก็บสะสมน้ำในฤดูฝนเพื่อใช้ในฤดูแล้ง เพื่อให้เกิดประโยชน์กับชุมชนรวมทั้งเป็นการประหยัดงบประมาณภาครัฐด้วย

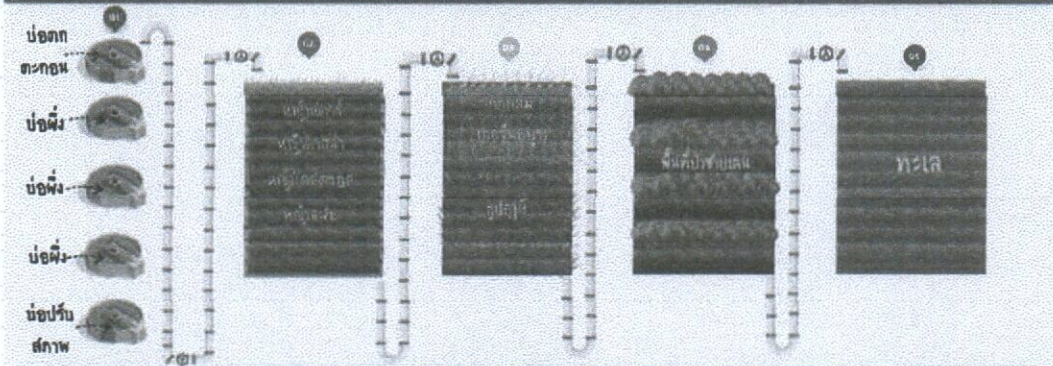
# การบริหารจัดการน้ำเสียของจังหวัดนนทบุรี



นายสุจินต์ ไชยชุมศักดิ์ ผู้ว่าราชการจังหวัดนนทบุรี ได้น้อมนำแนวคิดของโครงการตามแนวพระราชดำริฯ "แหลมผักเบี้ย" มาปรับใช้ในการบริหารจัดการน้ำเสียของส่วนราชการในพื้นที่ศาลากลางจังหวัดนนทบุรี

โครงการตามแนวพระราชดำริฯ "แหลมผักเบี้ย" มีชื่ออย่างเป็นทางการว่า "โครงการรักษา้วยและพดนา สิ่งแวดล้อม แหลมผักเบี้ยอันเนื่องมาจากพระราชดำริ อำเภอบ้านแหลม จังหวัดนนทบุรี" เกิดขึ้นจากพระบาทสมเด็จพระเจ้าอยู่หัวฯ รัชกาลที่ ๙ ทรงมีพระราชดำริเมื่อวันที่ 17 กันยายน 2533 ให้มูลนิธิ ชีวพดนา สำนักงาน กปร. กรมชลประทาน และมหาวิทยาลัยศรีนครินทรวิโรฒ ร่วมกันศึกษาวิจัยแก้ไขปัญหาน้ำเสียบริเวณเขียวก่อนน้ำเสียในชุมชนด้วยวิธีการตามธรรมชาติ ณ พื้นที่ ด.แหลมผักเบี้ย อ.บ้านแหลม จ.เพชรบุรี มีเนื้อที่ประมาณ 642 ไร่

กระบวนการบำบัดน้ำเสีย ตามแนวพระราชดำริฯ "แหลมผักเบี้ย"



1. ระบายน้ำดิบที่เสียโดยให้ไหลผ่านบ่อ ๑ บ่อ แต่ละบ่อใช้เวลาการบำบัด 7 วัน
2. ระบบที่ใช้พืชจะนำวัชพืชรอบน้ำเสีย ให้นำน้ำเสียไหลผ่านแปลงหญ้าเป็นเวลา 5 วัน และปล่อยทิ้งไว้ให้แห้งอีก 2 วัน เพื่อให้จุลินทรีย์ในดินได้ปรับสภาพ
3. ระบบพื้นที่ดินป่าเต็งรัง ให้นำน้ำเสียไหลผ่านแปลงหญ้าเป็นเวลา 5 วัน และปล่อยทิ้งไว้ให้แห้งอีก 2 วัน เพื่อให้จุลินทรีย์ในดินได้ปรับสภาพ เมื่อบำบัดน้ำเสียในชั้นดอนที่ 3 เสร็จแล้ว จะปล่อยน้ำลงสู่ป่าชายเลนและไหลลงสู่ทะเล
4. ระบบบำบัดด้วยแปลงพืชป่าชายเลน โดยให้น้ำทะเลไหลเข้าสู่ป่าชายเลนในช่วงที่น้ำขึ้นสูงสุดในรอบวัน และเปิดประตูระบายน้ำเพื่อขังน้ำทะเลไว้ แล้วปล่อยน้ำเสียเข้าไปในแปลง (อัตราส่วน น้ำเสีย 1 ส่วน ดอนน้ำทะเล 16 ส่วน)

**ข้อคิดที่ได้จากการติดตามผู้ว่าราชการจังหวัดนนทบุรี (นายสุจินต์ ไชยชุมศักดิ์)**

1. เมื่ออาสาเรามารับราชการทำหน้าที่ประชาชนแล้ว ต้องหมั่นดูแลรักษาสุขภาพให้แข็งแรง เพื่อจะได้มีร่างกายและจิตใจที่พร้อมสำหรับการทำงน "บำบัดทุกข์ บำรุงสุข" ให้กับประชาชน
2. อะไรที่คิดว่าทำแล้วดี ทำแล้วเกิดประโยชน์กับประชาชน ให้ลงมือทำเลย เพราะประชาชนจะได้รับประโยชน์จากสิ่งที่เราทำแน่นอน

**"การบริหารจัดการผักตบชวา" ของจังหวัดนนทบุรี**  
(ภายใต้นโยบายของ ดร.สุจินต์ ไชยชุมศักดิ์ ผู้ว่าราชการจังหวัดนนทบุรี)

**เข้าใจ**

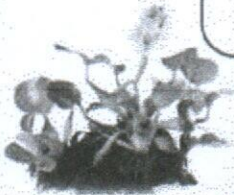
- ผักตบชวาจำนวนมากกระจายอยู่ในแหล่งน้ำและขวางเส้นทางไหลของน้ำทำให้น้ำระบายได้ช้าลง
- เคยมีการเก็บครั้งใหญ่พร้อมกัน แต่ไม่สามารถกำจัดให้หมดได้ 100%
- ผักตบชวาเติบโตเร็ว ขยายพันธุ์เร็ว
- จังหวัดนนทบุรีเป็นสังคมเมือง การแก้ไขปัญหาต้องแก้แบบคนเมืองอย่างต่อเนื่อง โดยอาศัยความร่วมมือของหน่วยงานภาครัฐ และคนในพื้นที่

**เข้าถึง**

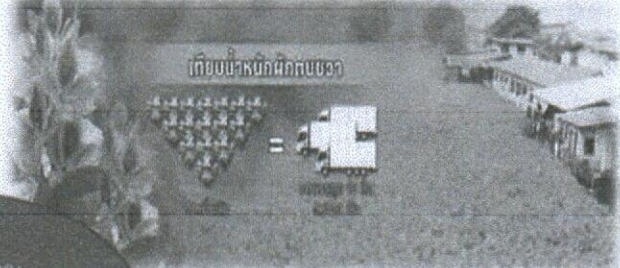
- บูรณาการการแก้ไขปัญหา สร้างความรู้สึกร่วมกันของการมีส่วนร่วมความเป็นเจ้าของร่วมกัน และช่วยกันดูแลรักษา เก็บผักตบชวาให้เหมือนกับกวาดบ้านที่ต้องขยันทำบ่อย ๆ จึงจะสะอาด

**พัฒนา**

- นโยบายระดับจังหวัด "เก็บเล็ก เก็บใหญ่ การนำไปใช้ประโยชน์"
- จัดทำโครงการ "โครงการเมืองสวย น้ำใส นนทบุรีปลอดผักตบชวา วัชพืช และสิ่งปฏิกูล"
- ระบบการติดตามผลการดำเนินงาน โดยใช้ภาพถ่ายของ GISTDA เป็นเครื่องมือ และให้จัดเก็บเดือนละ 1 ครั้ง พร้อมทั้งรายงานผลต่อที่ประชุมกรรมการจังหวัดทุกเดือน "เอาใจใส่ในงานที่ทำ"



ภาครัฐออกนโยบาย  
ภาคประชาสังคม  
สนับสนุน



การบริหาร  
จัดการในการจัดเก็บ  
การติดตาม และ  
การรายงาน

**4 M**

งบประมาณ  
โครงการจากส่วนราชการ  
และองค์กรปกครอง  
ส่วนท้องถิ่น

วัสดุอุปกรณ์  
ในการจัดเก็บ  
- อีเอ็ม  
- GISTDA



**ใช้ "ผักตบ" มากพอ**  
ไม่สามารถลดจำนวนผักตบให้หมดไปได้  
แต่เป็นการส่งเสริมให้ใช้วัตถุดิบที่มีต้นทุนน้อย  
และนวัตกรรม "สร้างรายได้ให้กับประชาชน"

**ประโยชน์**

- การกำจัดผักตบชวา ทำให้สามารถระบายน้ำได้เร็วขึ้น
- ผักตบชวา สามารถนำมาใช้ประโยชน์ได้ เช่น เป็นอาหารสัตว์ ทำปุ๋ย ทำเชื้อเพลิง และผลิตภัณฑ์ชุมชน เป็นต้น

**ปัจจัยความสำเร็จ : Key Factor of Success**

1. ผู้ว่าราชการจังหวัดให้ความสำคัญ และดูแลบริหารจัดการอย่างใกล้ชิด ทำให้การทำงานมีประสิทธิภาพ ประสิทธิผล
2. หลักการทำงานแบบมีส่วนร่วม และการสร้างเครือข่าย
3. นโยบายการเก็บเล็ก เก็บใหญ่ เก็บผักตบให้เหมือนกับกวาดบ้าน ถือเป็นวาระสำคัญที่ต้องบูรณาการร่วมกัน
4. มีการติดตามต่อเนื่องโดยใช้ข้อมูลของ GISTDA เป็นเครื่องมือ และตามในการประชุมกรรมการจังหวัดทุกเดือน  
"เก็บเล็ก เก็บใหญ่ เน้น ใส่ใจ ทำบ่อย ๆ ใช้การมีส่วนร่วมเป็นสำคัญ"

# นนทบุรีกับการรับมือการระบาด COVID-19

กำหนดเป้าหมาย : เศรษฐกิจ VS การป้องกัน/รักษาโรค



SCAN AND CONTROL

HELP AND DEVELOP

ONE STOP SERVICE

## คำคมท่านผู้ว่าฯ : "รู้อะไร ไม่เท่ารู้อีกกับ"

ในการที่ภาคเอกชนได้มีส่วนร่วม กับภาคราชการในการสนับสนุนงบประมาณ ในการสร้างโรงพยาบาลสนาม ในระยะเวลา 3 วัน โดยสนับสนุนสิ่งของจำเป็น เช่น เครื่องปรับอากาศ ขนาด 60,000 BTU จำนวน 36 ตัว นับเป็นสิ่งที่ดีในการมี connection ที่ดี ในการร่วมกันจัดการแก้ไขปัญหาโควิด-19 (COVID-19) ได้ทันทั่วทั้ง



### SCAN AND CONTROL อำเภอ/ท้องถิ่น

- ค้นหาผู้ติดเชื้อเชิงรุก
- วิเคราะห์สถานการณ์บนฐานข้อมูล
- กำหนดมาตรการ คำสั่ง HI SW.สนาม ช่วยเหลือเยียวยา
- ประชาสัมพันธ์ ตอบข้อร้องเรียน

### HELP AND DEVELOP จังหวัด

- การดำเนินการเป็นไปตามมาตรฐาน
- การสะท้อนปัญหาเชิงพื้นที่
- การให้ความช่วยเหลืออำเภอ/ท้องถิ่น



## ONE STOP SERVICE

"CI ที่เป็นมากกว่าศูนย์พักคอย"



- ตรวจหาเชื้อโควิด-19 ATK/RT-PCR
- Quarantine
- คัดกรองและประเมินอาการ (X-Ray)
- รพ.สนามชุมชน (ศูนย์พักคอย)
- ศูนย์ส่งต่อ
- ศูนย์สื่อสารและประสานงาน (Call Center)
- ประสาน อปท. ให้จัดตั้งศูนย์ CI
- ประสานงาน Home Isolation
- ควบคุม รับผิดชอบการระบาดแบบเป็นกลุ่มก้อน (เชิงรุก)



ศูนย์ปฏิบัติการภาวะฉุกเฉินสาธารณสุข  
กรณีติดเชื้อไวรัสโคโรนา 2019 (COVID-19) จังหวัดนนทบุรี  
วันที่ 19 สิงหาคม 2564

ผู้ติดเชื้อ ATK/RT-PCR (คน/วัน)	223	ผู้ติดเชื้อ ATK/RT-PCR (คน)	33,092
ผู้ติดเชื้อ ATK (คน/วัน)	51	ผู้ติดเชื้อ ATK (คน)	5,311
กสพ.จำนวนวัน 342 ราย		กสพ.จำนวนวัน (คน/วัน)	24,280
เสียชีวิตจำนวน 3 ราย		เสียชีวิตจำนวน (คน/วัน)	258
กระทรวงสาธารณสุข			
ผู้ป่วยใน รพ. (คน/วัน)	100	ผู้ป่วยใน รพ. (คน)	446
ผู้ป่วยใน รพ. (คน/วัน)	32,090	กักกันรักษาตัวอยู่ในโรงพยาบาล	
LD 7 คน 667 ราย 161 338		กักกัน	12%
LD (ATK) 8 คน 370 ราย 161 121		กักกัน	9%
		กักกัน	4%
ผู้ป่วยที่รักษาใน รพ.สนาม 3 ราย			
ผู้ป่วยที่รักษาใน รพ.สนาม (คน/วัน)	390	เสียชีวิต	326
เสียชีวิต (คน/วัน)	1410	เสียชีวิต	7%
ผู้ป่วยที่รักษาใน รพ.สนามชุมชน (CI) ราย			
ผู้ป่วยที่รักษาใน รพ.สนามชุมชน (CI) (คน/วัน)	812	เสียชีวิต	1,454
เสียชีวิต (คน/วัน)	807	เสียชีวิต	78%
ผู้ป่วยที่รักษาใน รพ.สนามชุมชน (CI) ราย	570	เสียชีวิต	786
เสียชีวิต (คน/วัน)	4,418	เสียชีวิต	5,522

## รายงานสรุปในกระดาษหนึ่งใบ เรื่อง การบริหารจัดการการระบาด COVID-19 จังหวัดนนทบุรี (One Page Summary)

### การบริหารงานในภาวะวิกฤต COVID-19

- ศก.โรคติดต่อจังหวัดนนทบุรี
- ศก.ดำเนินการป้องกันภัยข้อพิพาทที่เกิดขึ้นในเวลาอันใกล้
- ศค.นบ. และ ศปท.
- ผวจ. ประธานศูนย์ปฏิบัติการเหตุการณ์การแพร่ระบาดของโรคโควิด - 19 ( COVID - 19 )
  - ผู้บังคับการตำรวจภูธรจังหวัด - ตั้งด่าน ไขกฤตหมาย
  - รอง ผวจ.ด้านความเป็นคน - ให้ข้อมูล รับเรื่อง สืบตรวจกักตุน
  - รอง ผวจ.ด้านเศรษฐกิจ - เยียวยา ช่วยเหลือประชาชน
  - รอง ผวจ. ด้านสังคม-วัฒนธรรม - สาธารณสุข ศูนย์ฟื้นฟูฯ รับบริจาค
  - ปลัดจังหวัด (กบค.จว./อำเภอ) - ควบคุม ดูแลหน้าภาค ไขกฤตหมาย
- ท้องถิ่น - นอก./จนท.ระดับอำเภอ/อสบ./กำนัน ผู้ใหญ่บ้าน
- ท้องถิ่น - นายท อบจ./เทศบาล/อบต./จนท.อปท./สมาชิกสภาฯ/ประธานชุมชน

จัดทำโดย : นายภูวดิถ สีสกุล นักวิชาการพัฒนาชุมชนปฏิบัติการ  
สำนักงานพัฒนาชุมชนจังหวัดนนทบุรี

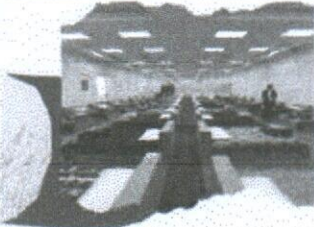
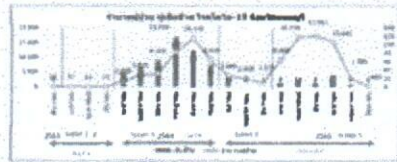


# อะไรคือ “CI ที่เป็นมากกว่าศูนย์พักคอย”

การจัดการความรู้ เรือ่ Community Isolation (One Stop Service)  
ของจังหวัดนนทบุรี

## จุดเริ่มต้น 1

จากสถานการณ์ Covid-19 ในจังหวัดนนทบุรีที่มีความบ  
พริเวณรุนแรงมากขึ้นในบกระลอก มีผู้ป่วยเพิ่มขึ้นอย่างต่อเนื่อง ทำให้เกิดวิกฤติทางด้านสาธารณสุข ดังเกิดภาวะที่ว  
“เตียง รอดตาย” เนื่องจากปัญหาการเข้าไม่ถึงการตรวจ  
LAB / ติดต่อบริษัทรับไปส่ง/ผล LAB ช้า/ ไม่มีการรับผู้  
ป่วย/เตียงไม่พอ/เครื่องคัดกรอง x-ray ไม่เพียงพอ



เริ่มต้น  
จาก  
ปัญหา  
นำไป  
สู่



## การเปลี่ยนแปลงรูปแบบ

จากเดิมกว่าจะเข้าถึงการรักษา  
ใช้เวลา 5-10 วัน ปรับเปลี่ยนรูปแบบ CI  
ให้เป็นมากกว่าศูนย์พักคอย โดยลดระยะ  
เวลาการเข้าถึงการรักษาจากเดิมเหลือเพียง  
แค่เพียง 2-3 วัน เท่านั้น  
โดยการจัดตั้ง CI หลักที่มีหน้าที่บริการแบบ  
เบ็ดเสร็จ (One Stop Service)  
มีการถึง 9 ด้าน และให้จัดตั้ง CI รองของ  
องค์กรปกครองส่วนท้องถิ่นที่มีหน้าที่อย่าง  
น้อย 6 ด้าน

## กระบวนการ CI one stop service 3



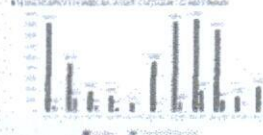
## ผลสำเร็จ

1. ช่วงการระบาดระลอกที่ 3 (Delta) (เม.ย 64-ก.ย. 64)  
จังหวัดนนทบุรีมีเตียงหมุนเวียนรองรับผู้ป่วย CI จำนวน 3,179  
เตียงซึ่งเพียงพอต่อความต้องการของผู้ป่วยและสามารถ สร้าง  
ความเชื่อมั่นให้กับประชาชนในจังหวัดนนทบุรีได้
2. ในช่วงระลอกที่ 5 (Omicron) (ม.ค 2565-ปัจจุบัน)  
จังหวัดนนทบุรีมีเตียงหมุนเวียนรองรับผู้ป่วย จำนวน 1,561 เตียง  
ซึ่งเพียงพอต่อความต้องการของผู้ป่วยและสามารถสร้างความ  
เชื่อมั่นให้กับประชาชนในจังหวัดนนทบุรีได้ ในห้วงการระบาด  
ระลอกนี้ผู้ป่วยส่วนใหญ่จะเน้นการรักษาตัวที่บ้าน HI เพราะมี  
อาการไม่รุนแรงจะเข้ามาอยู่ CI ใน กลุ่มผู้ป่วย 608 และที่มีข้อ  
จำกัดในการแยกตัวกับคนในครอบครัว
3. ภาพรวมทั้งตั้งแต่เกิดสถานการณ์ Covid-19 จังหวัด  
นนทบุรี มีอัตราการเสียชีวิตอยู่ที่ร้อยละ 0.42 ซึ่งน้อยกว่า  
ภาพรวมของประเทศไทยที่มีอัตราการเสียชีวิตอยู่ที่ร้อยละ 0.69

## ข้อมูลรูปแบบรายงาน เพิ่มเติม



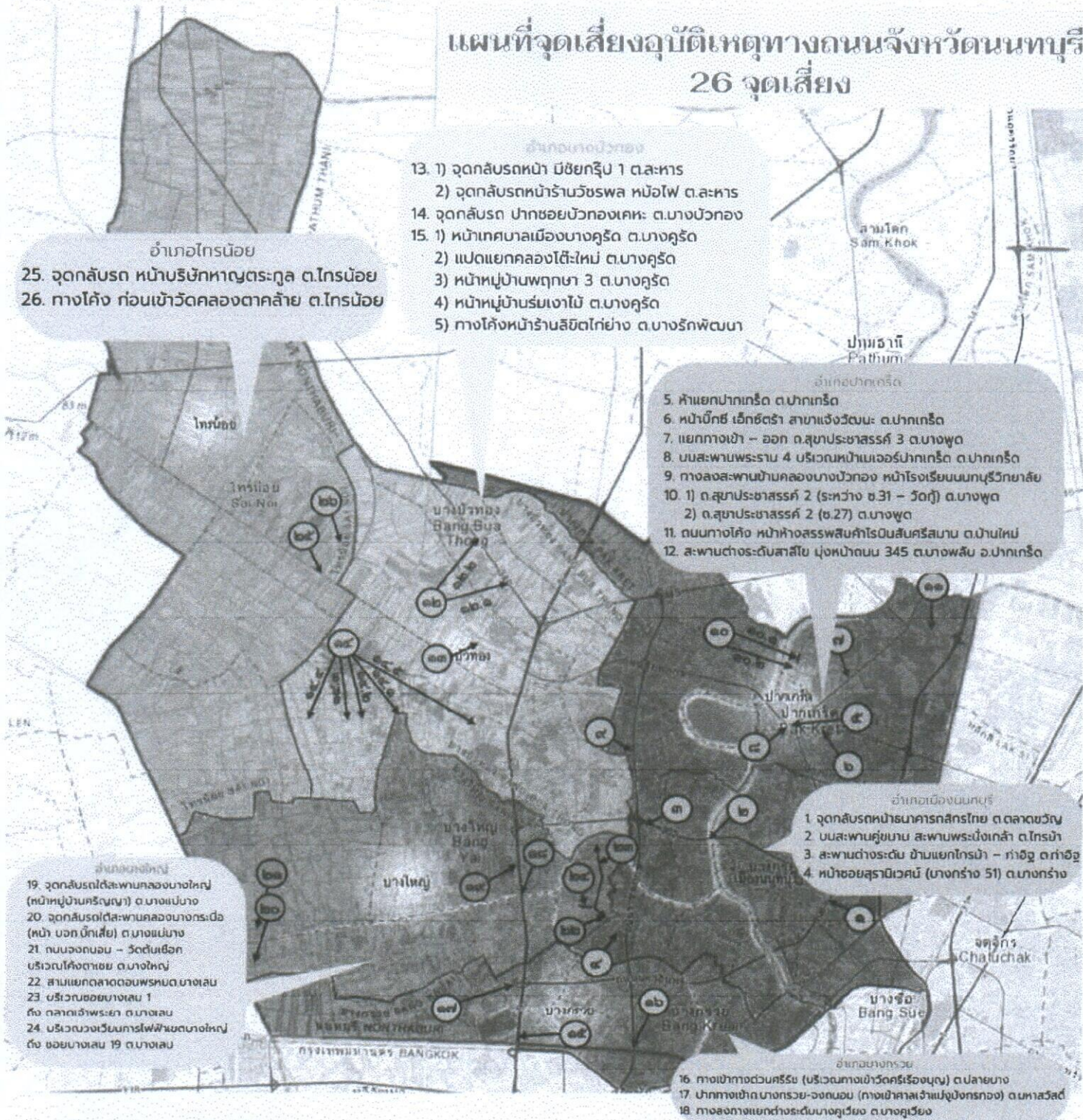
จัดทำโดย นายวิจิตร จำปาตร นวัตกรรมด้านการปกครองเพื่อเป็นขวัญกำลังใจ  
สำหรับเจ้าหน้าที่ในหน่วยงานของจังหวัดนนทบุรี





# การแก้ไขปัญหาลูกเสี่ยง เสี่ยงอุบัติเหตุ 26 จุด

## แผนที่จุดเสี่ยงอุบัติเหตุทางถนนจังหวัดนนทบุรี 26 จุดเสี่ยง



**อำเภอไทรน้อย**  
 25. จุดกลับรถ หน้าบริษัทหาญตระกูล ต.ไทรน้อย  
 26. ทางโค้ง ก่อนเข้าวัดคลองตาคาลัย ต.ไทรน้อย

- อำเภอเมืองปทุมธานี**
- 1) จุดกลับรถหน้า มิชัยกรุ๊ป 1 ต.ละหาร
  - 2) จุดกลับรถหน้าร้านวิชรพล หม้อไฟ ต.ละหาร
  14. จุดกลับรถ ปากซอยบัวทองเคหะ ต.บางบัวทอง
  15. 1) หน้าเทศบาลเมืองบางคูรัด ต.บางคูรัด
  - 2) แปรแยกคลองโต๊ะใหม่ ต.บางคูรัด
  - 3) หน้าหมู่บ้านพฤกษา 3 ต.บางคูรัด
  - 4) หน้าหมู่บ้านร่มเงาไม้ ต.บางคูรัด
  - 5) ทางโค้งหน้าร้านลิขิตไถ่อย่าง ต.บางรักพัฒนา

- อำเภอปากเกร็ด**
5. ห้าแยกปากเกร็ด ต.ปากเกร็ด
  6. หน้าบึงกิ้ง เอ็กซ์ตรา สาขาแจ้งวัฒนะ ต.ปากเกร็ด
  7. แยกทางเข้า - ออก ด.สุขาประชาสรรค์ 3 ต.บางพูด
  8. บนสะพานพระราม 4 บริเวณหน้าเมเจอร์ปากเกร็ด ต.ปากเกร็ด
  9. ทางลงสะพานข้ามคลองบางบัวทอง หน้าโรงเรียนนนทบุรีวิทยาลัย
  10. 1) ด.สุขาประชาสรรค์ 2 (ระหว่าง ซ.31 - วัดทุ่ง) ต.บางพูด
  - 2) ด.สุขาประชาสรรค์ 2 (ซ.27) ต.บางพูด
  11. ถนนทางโค้ง หน้าห้างสรรพสินค้าโรบินสันศรีสมาน ต.บ้านใหม่
  12. สะพานต่างระดับสาสนีย์ มุ่งหน้าถนน 345 ต.บางพลับ อ.ปากเกร็ด

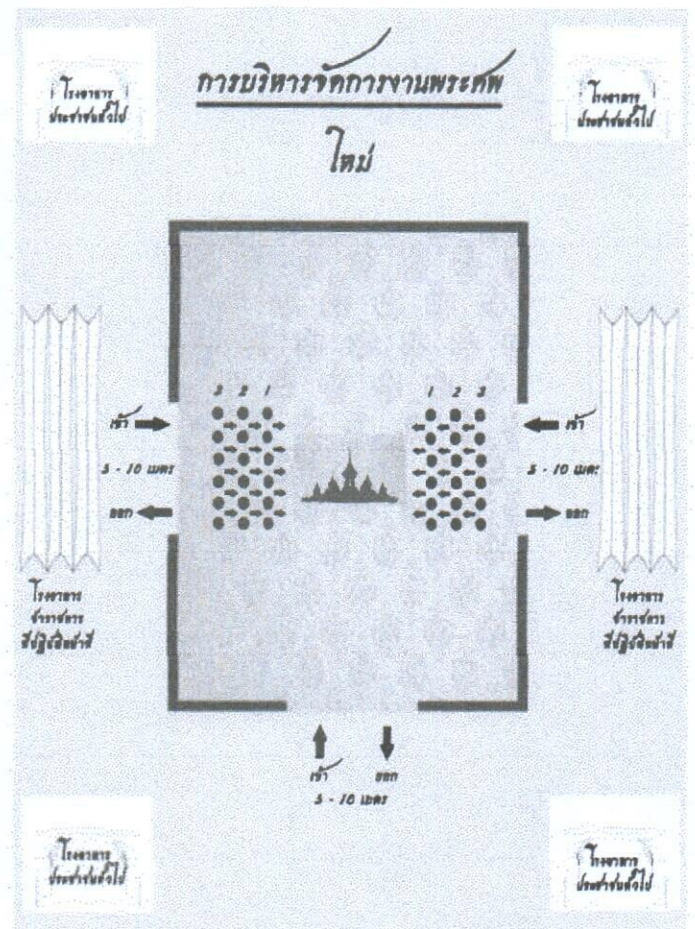
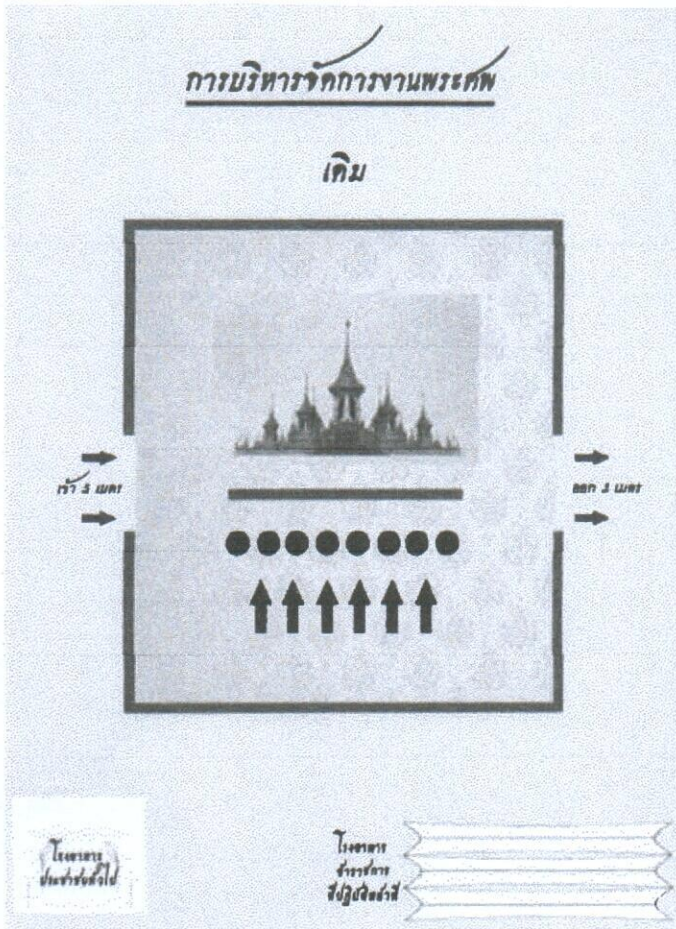
- อำเภอเมืองนนทบุรี**
- 1 จุดกลับรถหน้าธนาคารกรุงไทย ต.ตลาดขวัญ
  - 2 บนสะพานคู่ขนาน สะพานพระนั่งเกล้า ต.ไทรน้า
  - 3 สะพานต่างระดับ ข้ามแยกไทรน้า - กำจัด ต.ท่าอิฐ
  - 4 หน้าซอยสุราวิวัฒน์ (บางกร่าง 51) ต.บางกร่าง

- อำเภอเมืองปทุมธานี**
19. จุดกลับรถใต้สะพานคลองบางใหญ่ (หน้าหมู่บ้านศรีนครินทร์) ต.บางเป้ง
  20. จุดกลับรถใต้สะพานคลองบางกระเดื่อง (หน้า บจก บิ๊กเสี่ย) ต.บางเป้ง
  21. ถนนวงดงอน - วัดต้นเสือก บริเวณโค้งตาเข ต.บางใหญ่
  22. สามแยกตลาดดอนพรหมต.บางเลน
  23. บริเวณซอยบางเลน 1 ถึง ตลาดเจ้าพระยา ต.บางเลน
  24. บริเวณวงเวียนการไฟฟ้าต.บางใหญ่ ถึง ซอยบางเลน 19 ต.บางเลน

- อำเภอบางกรวย**
16. ทางเข้าทางด่วนศรีนคร (บริเวณทางเข้าวัดศรีเรืองบุญ) ต.ปลาบวง
  17. ปากทางเข้าต.บางกรวย-จงดงอน (ทางเข้าศาลเจ้าแม่จุกบึงกรกช) ต.มหาสวัสดิ์
  18. ทางลงทางแยกต่างระดับบางคูรัด ต.บางคูรัด

## “การบริหารจัดการงานพระศพ”

โดยใช้หลักคิดของนักบริหาร



### การเตรียมการจัดงานตามปกติ

- มีประชาชนมาร่วมงานประมาณ ๕,๐๐๐ คน
- จัดเตรียมเต็นท์เพื่อทำโรงอาหาร จำนวน ๑๔ เต็นท์
- มีทางเข้า-ออกงาน จำนวน ๒ ด้าน (ด้านละ ๕ เมตร)
- จัดเตรียมคนถือพาน จำนวน ๑๐๐ คน
- จัดเตรียมตำรวจจราจร เพื่ออำนวยความสะดวก ตั้งแต่เวลา ๐๘.๐๐ น.

### การบริหารจัดการ โดยใช้การคาดการณ์

- มีประชาชนมาร่วมงาน มากกว่า ๑๐๐,๐๐๐ คน
- จัดเตรียมเต็นท์โรงอาหารจาก ๑๔ เต็นท์ (๓ ชุด) โดยทำเพิ่มเป็น ๔ ชุด (๕๖ เต็นท์)
- เพิ่มเต็นท์สำหรับชั่วคราว ๑๐ เต็นท์ (๑ ชุด)
- เพิ่มทางเข้า-ออก จาก ๑ ทาง เป็น ๓ ทาง
- เพิ่มคนถือพาน จาก ๑๐๐ คน เป็น ๔๐๐ คน
- เปลี่ยนกำหนดเวลาการอำนวยความสะดวกของตำรวจจราจร จาก ๐๘.๐๐ น. เป็นไม่เกิน ๐๖.๐๐ น.